

2025

GESCHÄFTSBERICHT

region  viamala

Inhaltsverzeichnis

Regionalausschuss	3
Geschäftsstelle – Allgemeines	6
Geschäftsstelle – Regionaler Richtplan (RRIP)	8
Geschäftsstelle – Regionalentwicklung	9
Geschäftsstelle – Fahrplanpräsidium und PubliCar (Bustaxi)	12
Geschäftsstelle – Notariat der Region Viamala	13
Betreibungs- und Konkursamt der Region Viamala	14
Berufsbeistandschaft der Region Viamala	16
Zivilstandsamt der Region Viamala	20
Jahresrechnung 2025	23
Revisionsbericht	24
Geschäftsprüfungskommission – Bericht	25
Organigramm der Region Viamala	44
Die Mitarbeitenden der Region Viamala	45
Geschäftsstelle	45
Regionalnotariat	45
Betreibungs- und Konkursamt	45
Berufsbeistandschaft	46
Zivilstandsamt	46
Mitglieder Präsidentenkonferenz, Regionalausschuss, GPK und Grossrat	47
Kontaktadressen	49



Regionalausschuss

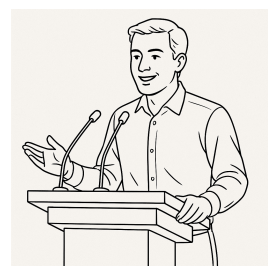
Das vergangene Jahr war für die Region Viamala geprägt von anspruchsvollen Aufgaben und wichtigen strategischen Weichenstellungen. Verschiedene laufende Projekte, intensive Koordinationsarbeiten sowie personelle Veränderungen innerhalb der Gremien machten das Jahr erneut zu einem arbeitsreichen, aber auch bedeutenden in der Weiterentwicklung unserer Region.

Nach dem Ausscheiden von Curdin Capaul als Gemeindeammann von Thusis und Vorsitzender der Präsidentenkonferenz der Region Viamala im Dezember 2024 übernahm Roman Schamaun, Gemeindepräsident von Zillis-Reischen, per Anfang Jahr den Vorsitz ad interim.

Die Neuwahl von Silvio Kunfermann, Gemeindepräsident Andeer, zum Vorsitzenden an der Präsidentenkonferenz vom 14. Mai 2025 und seine Wiederwahl bei den Gesamterneuerungswahlen im November haben für das Gremium langfristige Stabilität geschafft. Ivo Rohrer, Gemeindeammann von Thusis, vervollständigte den Regionalausschuss ebenfalls an der Wahl von Mitte Mai 2025 in Andeer. Die personellen Wechsel verdeutlichten einmal mehr, wie wichtig eine gute Zusammenarbeit über Gemeindegrenzen hinweg bleibt – insbesondere in einer Region mit 19 Gemeinden und damit verbundenen häufigeren Wechseln in den Gremien. Die wöchentlich stattfindende Sitzung mit der Geschäftsleitung der Region Viamala war für beide, Roman Schamaun und Silvio Kunfermann, wertvoll, um sich innert kürzester Zeit einen Überblick über die Geschäfte zu machen.

Die Präsidentenkonferenzen im Mai und November dienten wie gewohnt als zentrale Plattform für Informationsaustausch und Projektvorstellungen. Die Vielzahl der Geschäfte und die hohe Dynamik in verschiedenen Aufgabenbereichen zeigten erneut, dass die Region Viamala sowohl in ihren Pflicht- wie auch in ihren Nichtpflichtaufgaben stark gefordert bleibt. Gleichzeitig konnte dank der konstruktiven Zusammenarbeit aller Beteiligten eine gute Entscheidungsbasis geschaffen werden.

Ein besonderes Highlight im Berichtsjahr war sicherlich die MUMA 2025, die regionale Gewerbeausstellung in Andeer, welche vom 2. bis 4. Mai 2026 stattfand. Die MUMA bringt im Dreijahresrhythmus die wirtschaftlichen, touristischen und landwirtschaftlichen Akteure der Talschaften Schams, Avers und Rheinwald zusammen. Auch die Region Viamala war mit einem Gemeinschaftsstand, zusammen mit Viamala Tourismus und dem Naturpark Beverin, vertreten. Ein Höhepunkt war die erstmalige Vergabe der Nachhaltigkeitspreise 2025. Dabei ging es mit diesen Preisen um die Förderung neuer Talente, welche unsere Region nachhaltig entwickeln wollen. Die Ausstellung bot wiederum eine wertvolle Gelegenheit, die Vernetzung innerhalb der Region weiter zu stärken sowie den Besucherinnen und Besuchern die vielfältigen Tätigkeitsbereiche der Region Viamala vorzustellen.



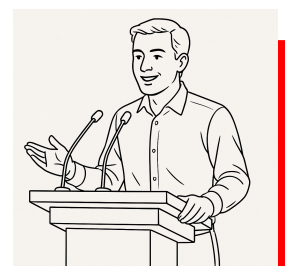
Ein Paradebeispiel für regionales Denken mit einem Gewinn für die Einwohnerinnen und Einwohner, insbesondere für unsere Jüngsten ist die im November 2025 in Betrieb genommene Kunsteisbahn in Sils i.D., welche an einer Präsidentenkonferenz vorgestellt und später durch die gemeinsame finanzielle Unterstützung vieler Regionsgemeinden realisiert werden konnte.

Auch im kommenden Jahr liegen für die Region Viamala wieder gehaltvolle Themen auf dem Tisch. Dazu zählen die Ausgestaltung der Gesundheitsversorgungsregion Albula | Viamala, die Regionalentwicklung, der drohende Abbau der öffentlichen Verkehrserschliessung sowie die vertiefte Prüfung einer regionalen Steuerallianz Viamala. Letztere befindet sich noch in einem frühen Stadium und erfordert eine umfassende Prüfung sämtlicher relevanter Komponenten.

Der Regionalausschuss bedankt sich bei allen Gemeindevertreterinnen und Gemeindevertretern, den Mitarbeitenden der Geschäftsstelle sowie den zahlreichen Partnerorganisationen für ihr Engagement. Die Herausforderungen werden auch in Zukunft nicht kleiner, doch die Region Viamala ist solide aufgestellt, um die anstehenden Aufgaben verantwortungsvoll und zielgerichtet weiterzuführen.

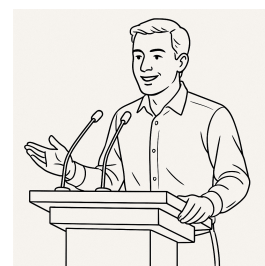
Silvio Kunfermann,
Vorsitzender ab Mai 2025

Roman Schamaun,
Vorsitzender ad interim bis Mai 2025



2025 fanden 10 Regionalausschusssitzungen statt. Dies waren die Themen:

Sitzungstraktanden/-themen	20.01.2025	17.02.2025	17.03.2025	14.04.2025	16.06.2025	31.07.2025	18.08.2025	15.09.2025	20.10.2025	15.12.2025
Administration / Geschäftsleitung	X	X	X	X	X	X	X	X	X	X
Buchhaltung / Jahresrechnung / Budget		X	X	X				X	X	
Fahrplanverfahren			X		X					X
Gesundheitsversorgungsregion					X					
Grosser Rat & Grossratswahlen					X	X		X	X	
Kreisarchive				X						
Mountainbike-Konzept		X					X			
MUMA 2025		X	X	X			X			
Musikschule Viamala				X	X				X	
Organisation Amtsstellen Region Viamala	X			X			X	X		
Organisation Regionalausschuss	X	X								X
Personelles	X				X				X	X
Projekt A13					X				X	
Regionalentwicklung / Regionalmanagement / Regionalstrategie 2030		X	X	X			X	X	X	X
Regionale Organisationen & Vereine (z.B. Anfragen Sponsoring, Organisationsunterstützung)			X		X					X
Regionale Richtplanung	X		X	X			X			
Regionalfonds								X		
Regionalnotariat							X			
Sportkoordination Region Viamala		X								
Steuerallianz Region Viamala							X	X	X	X
Themen / Anfragen Gemeinden allg.				X						
Vernehmlassungen		X			X					



Geschäftsstelle – Allgemeines

Die Geschäftsstelle der Region Viamala fungierte auch im vergangenen Jahr als zentrale Ansprechpartnerin für die Gemeinden, den Kanton, die verschiedenen Behörden und Organisationen. Als Stabstelle umfasste ihr Aufgabenbereich die Planung, Beschaffung und Betreuung der gesamten Infrastruktur und IT, das Personal-, Finanz- und Rechnungswesen. Als Bindeglied zwischen den strategischen Entscheidungsträgern und der operativen Umsetzung war sie für eine grosse Vielfalt an Aufgaben verantwortlich.

Ein erheblicher Teil der Arbeitszeit entfiel auf die Vorbereitung, Durchführung und Nachbearbeitung der Sitzungen des Regionalausschusses und der Präsidentenkonferenzen. Die Vielzahl der laufenden Geschäfte und die Betreuung möglicher neuer Projekte, wie beispielsweise eine regionale Steuerallianz, führten zu einer hohen Arbeitslast, die nur dank der Flexibilität der Mitarbeitenden zu bewältigen war. Gleichzeitig haben Prozessüberprüfungen und -anpassungen zu einer Verschlankung der Administration beispielsweise beim Einzug der Mandatsträgerkosten der Berufsbeistandschaft geführt. Weiter standen die Begleitung diverser regionaler Projekte sowie die Bearbeitung vielfältiger Anfragen aus den Bereichen Kultur, Sport und Freizeit sowie von Organisationen auf der Agenda.

Im Bereich Informatik beschäftigten Probleme mit der Synchronisation von Microsoft 365 die Geschäftsstelle über längere Zeit und führten zu Mehraufwand in der täglichen Arbeit. Auch die Weiterentwicklung der IT-Infrastruktur erforderte seitens Geschäftsstelle viele Abklärungen und Abstimmungen. Hier ist ein Blick für das grosse Ganze notwendig sowie ein gutes Grundverständnis für technische Zusammenhänge im Kontext möglicher Entwicklungsrichtungen.

Ein zusätzlicher Schwerpunkt lag auf der Erarbeitung von Vernehmlassungen. Zudem wurden die Entwicklungen in der Teilrevision des Steuergesetzes mit den Akteuren beraten. Parallel dazu führte die Geschäftsstelle die Begleitung politischer Prozesse fort, unter anderem im engen Austausch mit den Mitgliedern des Grossen Rates.

Gesundheitsversorgungsregion (GVR) Albula I Viamala

Der Lenkungsausschuss der im Jahr 2024 gebildeten Dachorganisation der politischen Regionen Albula und Viamala tagte im Berichtsjahr an vier Sitzungen unter der Leitung von Werner Natter, Präsident des Lenkungsausschusses. Ergänzend dazu pflegte er den Austausch mit den Gesundheitsinstitutionen beider Regionen. Im Rahmen eines jährlichen Treffens wurden Herausforderungen, politische Bestrebungen sowie aktuelle Themen einer guten dezentralen Gesundheitsversorgung erörtert.

Die Geschäftsstelle der GVR Albula I Viamala wird durch den Geschäftsleiter der Region Viamala und sein Team geführt. Die Koordination zwischen den beiden Regionen, die inhaltliche Vorbereitung von Geschäften sowie die administrative Unterstützung des Führungsgremiums gehörten zu den zentralen Aufgaben.



Kreisarchive

Die Präsidentenkonferenz hat am 14. Mai 2025 entschieden, die Kreisarchive in Thuisis zusammenzulegen. Die Einwohnerinnen und Einwohner wurden im Pöschkli darüber orientiert. Da sich sehr viele alte Dokumente in den Kreisarchiven befanden, musste der Umzug der Kreisarchive Avers, Rheinwald sowie Schams entsprechend koordiniert werden. Das Kreisarchiv Domleschg wurde bereits früher ins Regionsarchiv in Thuisis überführt, da die Gemeinde Domleschg den Archivraum selbst benötigte.

Die Zusammenlegung der Kreisarchive erleichtert der Geschäftsstelle künftig die Bewirtschaftung der Archive. Ebenso bietet die Infrastruktur rasche Akteneinsicht.

Dank

Die Geschäftsstelle dankt allen Mitarbeitenden der Region Viamala für ihren grossen Einsatz und ihre hohe Einsatzbereitschaft. Ebenso gilt der Dank den Mitgliedern des Regionalausschusses, der Präsidentenkonferenz, des Grossen Rates, den kantonalen Stellen, den Gemeinden, Fachgremien der Gesundheitsversorgungsregion sowie allen Partnerorganisationen für die konstruktive und vertrauensvolle Zusammenarbeit.

Auch im kommenden Jahr werden spannende Aufgaben auf uns warten, die wir gemeinsam engagiert anpacken werden.

Jürg Obrist
Geschäftsleiter

Kathrin Schläpfer
Stv. Geschäftsleiterin



Geschäftsstelle – Regionaler Richtplan (RRIP)

Gesamtrevision des Regionalen Richtplans Siedlung (RRIP-S)

Der Regionale Richtplan Siedlung (RRIP-S) definiert das vom Kanton provisorisch festgelegte Siedlungsgebiet behördenverbindlich. Er rechnet gemäss den aktuellen Szenarien bis zum Jahr 2040 für die Region Viamala mit einem Bevölkerungswachstum auf 17'470 Einwohnerinnen und Einwohner (Einwohnerzahl per 31.12.2024: 14'442) und legt fest, wo dieses Wachstum räumlich stattfinden darf. Im Sinn der übergeordneten Vorgaben von Bund und Kanton sollen in erster Linie die bestehenden Bauzonen dieses erwartete Wachstum aufnehmen – primär mit einer Verdichtung bestehender Gebiete, nur punktuell mit einzelnen Erweiterungen des Siedlungsgebiets. Weiter definiert der Regionale Richtplan auch die regional und kantonale bedeutenden Arbeitsgebiete in den Gemeinden Cazis, Thusis, Sils i.D. sowie in der regionalen Gewerbezone Schams und präzisiert ihre Nutzungsausrichtung.

Nach mehrmaliger Verschiebung durch die zuständigen Stellen des Bundes und des Kantons konnte die Region Viamala 2025 die Gesamtrevision des Regionalen Richtplans Siedlung (RRIP-S) abschliessen. Im Januar und Februar 2025 fand die öffentliche Auflage des umfangreichen Dossiers statt. Die zuständige Richtplankommission prüfte die eingegangenen Stellungnahmen und Änderungsanträge und ergänzte die Dokumente sowie Pläne. Die Präsidentenkonferenz verabschiedete das gesamte Dossier im Mai 2025; die Genehmigung der Regierung ist Ende Februar 2026 erfolgt.

Koordination mit kommunalen und kantonalen Arbeiten

Im Rahmen von Vorprüfungen durch das Amt für Raumentwicklung (ARE) und von kantonalen Genehmigungsverfahren prüfte die Richtplanung im Berichtsjahr 2025 mehrere Revisionen von Ortsplanungen in der Region Viamala auf ihre Konformität mit dem regionalen Richtplan und der Regionalstrategie. Die Arbeiten im Teil «Materialabbau und -verwertung» zum Gebiet Runcs in der Gemeinde Andeer dauern noch an.

Weitere Projekte und Arbeitsgruppen

Die Arbeitsgruppe zur Erarbeitung eines regionalen Mountainbike-Konzepts hatte in den Jahren 2023 bis 2024 eine umfassende Karte mit allen prinzipiell möglichen Mountainbike-Routen erstellt. Ziel ist ein attraktives Angebot für Einheimische und Gäste, welches mit den «Ansprüchen an die Nutzung des öffentlichen Raums» konform ist. Diese Karte bildete die Grundlage für eine Konsultation beim Amt für Raumentwicklung (ARE) und mehreren weiteren kantonalen Ämtern. Auf der Basis der Rückmeldungen des Kantons sollte das Konzept verfeinert werden. In der Zwischenzeit zeichnete sich jedoch ab, dass die kantonalen Ämter detailliertere Informationen und Abwägungen in Form eines umfassenden technischen Berichts erwarten. Die Aufgaben werden deshalb künftig in die reguläre Revision des Regionalen Richtplans einfließen, welche 2026 beginnt.

Der Richtplaner nimmt zudem als Vertreter der Region Viamala Einsitz im Fachausschuss Kulturlandschaft des UNESCO-Welterbes der Rhätischen Bahn. Die Gemeinde Thusis plant die Entwicklung des Bahnhofareals als zentrale Drehscheibe des öffentlichen Verkehrs in der Region Viamala und als Ausgangspunkt zum UNESCO-Welterbe sowie zur Albula- und Bernina-Strecke. Deshalb hat der Fachausschuss auch die Arealentwicklung am Bahnhof Thusis in seine Projektliste aufgenommen.



Geschäftsstelle – Regionalentwicklung

2025 war schon das zweite Jahr, das nach der neuen Regionalstrategie («regionale Standortentwicklungsstrategie» rSES) ausgerichtet war, welche die Präsidentenkonferenz im November 2023 genehmigt hatte. Die siebenköpfige Strategiekommission unter dem Vorsitz von Markus Kohler hat an zwei Sitzungen im Jahr 2025 die Auswahl und Ausrichtung der Schwerpunktthemen bestätigt sowie die Fortschritte in der Umsetzung der Projekte verfolgt und überprüft. Die Strategiekommission rapportiert ihre Einschätzung wiederum an den Regionalausschuss und an die Präsidentenkonferenz als oberste Entscheidungsgremien.

Sechs Schwerpunkte	
Koordinierte Arealentwicklung	Die Region Viamala hat gut erschlossene Arbeitszonen und Gewerbeareale, die jedoch unternutzt sind. Gleichzeitig besteht im Bündner Rheintal eine grosse Nachfrage nach Gewerbearealen für hohe Wertschöpfung. Die Region und die betroffenen Gemeinden nahmen zusammen mit dem Amt für Wirtschaft und Tourismus (AWT) die ersten Schritte an die Hand, um eine koordinierte und professionelle Arealentwicklung sowie Vermarktung der Arbeitszonen aufzubauen, mit dem Ziel, Firmen mit hoher Wertschöpfung anzusiedeln und das Steuersubstrat sowie das Angebot an Arbeitsplätzen zu verbessern.
Wertschöpfungskette Holz	Ziel ist, die Wertschöpfung aus der Holzwirtschaft und ihrer nachgelagerten Verarbeitungsstufen in der Region zu behalten. Besonders die Arbeitszone Unterrealta in Cazis ist geeignet für eine grössere Rolle in der kantonalen Wertschöpfungskette Holz. Für eine Umsetzung wird es hohe private Investitionen brauchen.
Wertschöpfungskette Energie	Für die primär in der Wasserkraft positionierte Energieregion Viamala gibt es weiteres Potenzial für die regionale Wertschöpfung zu identifizieren, welche eine wirtschaftliche Nutzung ermöglichen. Um das Potenzial der Solarenergie auf öffentlicher Infrastruktur zu bestimmen, hat die Regionalentwicklung zusammen mit dem Naturpark Beverin und der Fachhochschule Graubünden ein regionsweites Projekt aufgelegt. Die Regionalentwicklung war, zusammen mit dem Naturpark Beverin, im Oktober am 40-Jahr-Jubiläum des Solarpioniers Hassler Energia SA in der Bündner Arena in Cazis mit einem eigenen Stand präsent, um das anlaufende Projekt «Solar Vertical 2.0» vorzustellen.



<p>Mobilität der Zukunft</p>	<p>Die Region Viamala ist sowohl Transitregion als auch Energieregion. Für die Region und ihre Dörfer gibt es weiteres Potenzial und Bedarf für eine moderne Interpretation der Mobilität, vor allem auf der letzten Meile in Ergänzung zum öffentlichen Verkehr. Diese ist eng verknüpft mit den neuen Möglichkeiten der E-Mobilität, gespeist durch lokale Energie aus emissionsfreier Wasserkraft und Solarenergie.</p> <p>Der Verein «Viamala e-Mobility Circle» organisierte im August im Rahmen des Jubiläums «100 Jahre Automobil in Graubünden» auch 2025 einen wichtigen Anlass mit Breitenwirkung zu diesem Thema.</p> <p>Zudem hat die Regionalentwicklung zusammen mit dem Naturpark Beverin und der Region Surselva ein Projekt initiiert, welches den Gemeinden und Privaten neue Möglichkeiten für die letzte Meile aufzeigen wird.</p>
<p>Einbezug der Zweitheimischen und der «Diaspora»</p>	<p>Die Region Viamala will die Zweitheimischen und die «Diaspora» (Heimwehbündner, die im Unterland leben) besser in die Entwicklungen in der Region Viamala einbinden und über die Regionalstrategie informieren. Dies ermöglicht mehrere Ziele; die Identifikation der Zweitheimischen mit der Region Viamala stärken, neue Netzwerke bilden, den Know-how-Austausch und das gegenseitige Verständnis fördern.</p>
<p>Positionierung der Regionalentwicklung und Kommunikation der Regionalstrategie</p>	<p>Die Regionalentwicklung soll als Kompetenzzentrum und Anlaufstelle der Region Viamala positioniert werden, welche die wirtschaftliche und gesellschaftliche Entwicklung vorantreibt und die Koordination mit wichtigen Interessensgruppen vorantreibt. Die Kooperation mit Viamala Tourismus und mit dem Naturpark Beverin bleibt zentral.</p> <p>An der regionalen Gewerbeausstellung MUMA von Anfang Mai hat die Regionalentwicklung zusammen mit den Partnerorganisationen Naturpark Beverin und Viamala Tourismus einen gemeinsamen Stand gestaltet und zum ersten Mal Nachhaltigkeitspreise für besonders innovative Projekte aus der Region vergeben. Die Partnerorganisationen wollen diese Preise künftig alle drei Jahre an der MUMA vergeben.</p> <p>Um die Regionalstrategie klar und verständlich darzustellen und zu erklären, braucht es weitere Kommunikationskanäle und Interaktionen mit der Bevölkerung und allen Interessengruppen, vor allem auch weil die Publikation der Quartalszeitschrift «Viamala Fokus» Ende 2025 ausgelaufen ist.</p>



Weitere Projekte, Themen und Anfragen

Ergänzend zu diesen sechs Schwerpunkten hat sich die Regionalentwicklung mit folgenden Projekten und Anfragen beschäftigt, meistens in enger Kooperation mit weiteren regionalen Partnern:

- Bündelung aller Initiativen und Projekte im Schams auf einer gemeinsamen Plattform
- Berufsschau in Kooperation mit den Gewerbeverbänden und Schulen
- NRP-Unterstützung für Beschneiungsprojekte von Bergbahnen (Avers Skibetriebs AG / Tambo Finanz-Infra AG / Skilifte Tschappina-Lüscher-Urmein AG)
- NRP-Projekt «Touristisches Gesamtkonzept Ferrera»
- Interreg-Projekt «Spluga bianco»
- Mountainbike-Konzept (siehe Kapitel zur Richtplanung)
- Artikel und Kommunikation im Quartalsmagazin «Viamala Fokus»

Marco Lier, Leiter Regionalentwicklung und Richtplanung



Geschäftsstelle – Fahrplanpräsidium und PubliCar (Bustaxi)

Das Fahrplanpräsidium hat sich als zentrale regionale Anlaufstelle für die vielfältigen Anliegen und Fragestellungen im Bereich des öffentlichen Verkehrs etabliert.

Die Ortschaften der Region Viamala sind mit der Rhätischen Bahn, tagsüber den Postautolinien sowie in den Abendstunden mit dem reservationspflichtigen Bustaxi, dem PubliCar, öffentlich erschlossen. Die Verbindungen werden im offiziellen Fahrplan publiziert und sind digital über die gängigen Auskunftssysteme für alle Fahrgäste zugänglich.

[SBB-App](#)



[PubliCar-App](#)



Im Berichtsjahr 2025 waren die Arbeiten stark von finanziellen Fragestellungen geprägt, ausgelöst durch die angekündigten Sparmassnahmen des Bundes sowie durch neue kantonale Vorgaben.

Mehrere Postautolinien in der Region drohen ab dem Fahrplanwechsel im Dezember 2026 ohne Angebotsausbau in die Kategorie der sogenannten «Zusatzerschliessung» zu fallen. Dies hätte zur Folge, dass entweder erhebliche Mehrbelastungen für die kommunale öffentliche Hand entstehen oder Kurse gestrichen werden müssten. Erste entsprechende Finanzierungsanfragen gelangten an die Gemeinden.

Der enge Kontakt mit den kommunalen Behörden und Schulen erfolgte insbesondere in diesem Zusammenhang. Anträge und Angebotsanpassungen konnten so regional gebündelt und in Abstimmung mit dem Kanton sowie den Transportunternehmungen behandelt werden. Die dazu notwendigen Abklärungen sind noch nicht abgeschlossen.

Das folgende Jahr wird richtungsweisend dafür sein, ob das bestehende Angebot des öffentlichen Verkehrs in der Region aufrechterhalten werden kann. Die breit abgestützte politische Zielsetzung zur Förderung der öffentlichen Verkehrserschliessung im Kanton Graubünden gerät dabei zunehmend in ein Spannungsfeld mit den finanziellen Rahmenbedingungen.

Für die konstruktive Zusammenarbeit danke ich den Gemeinden, dem Kanton Graubünden, den Mitgliedern des Grossrates, den Transportunternehmungen, den Schulen sowie allen weiteren Beteiligten herzlich. Ihr Engagement ist entscheidend für einen nachhaltigen, bedarfsgerechten und finanzierbaren öffentlichen Verkehr in der Region Viamala.

Kathrin Schläpfer, Fahrplanpräsidentin



Geschäftsstelle – Notariat der Region Viamala

Auch im vergangenen Berichtsjahr durfte ich zahlreiche Einwohnerinnen und Einwohner der Region Viamala – aber auch viele externe Auftraggeber – bei ihren Anliegen begleiten und beraten. Das Vertrauen, das mir in den unterschiedlichsten Fragen entgegengebracht wurde, freut mich sehr.

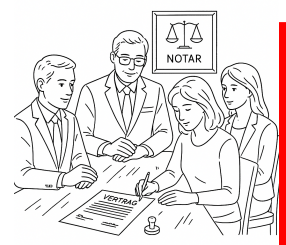
Zu meinen Kernaufgaben zählen unter anderem:

- Die Ausarbeitung und Beurkundung öffentlicher letztwilliger Verfügungen sowie von Ehe- und Erbverträgen
- Die Erstellung und Beurkundung von Vorsorgeaufträgen
- Die Errichtung öffentlicher Inventare und Sicherungsinventare
- Die Beurkundung von Kaufverträgen sowie Schenkungs- und Abtretungsverträge im Hinblick auf künftige Erbschaften
- Beglaubigungen von Unterschriften und Kopien
- Die Ausarbeitung von Erbteilungsverträgen, Unterstützung bei Steuererklärungen etc.

Die Nachfrage nach den Dienstleistungen des Regionalnotariats ist weiterhin im Aufwärtstrend. Ein klarer Beweis dafür, dass es auch in unserer Region einen Regionalnotar braucht.

Auch in Zukunft biete ich meine Leistungen in der Region Viamala sehr gerne an.

Jürg Obrist, Regionalnotar



Betreibungs- und Konkursamt der Region Viamala

Auch in diesem Jahr standen die Mitarbeitenden des Betreibungs- und Konkursamt Viamala vor vielfältigen Herausforderungen. Dazu zählten insbesondere die emotionalen Belastungen in der Zusammenarbeit mit Menschen in schwierigen Lebenssituationen, bürokratische Anforderungen sowie gesetzliche Änderungen.

Aus den Fallzahlen kann der deutliche Anstieg an Konkursandrohungen entnommen werden. Dies war zu erwarten und hängt mit der SchKG Revision zusammen. Gleichzeitig haben aber auch die Pfändungsvollzüge zugenommen. Eigentlich hätten diese zurückgehen müssen. Die Entwicklung der zunehmenden Anzahl der Konkursandrohungen ist auf die, per 1. Januar 2025 in Kraft getretene, Revision zurückzuführen. Ab dem 1. Januar 2025 werden öffentlich-rechtliche Forderungen (z.B. Steuern, AHV-Beiträge) bei im Handelsregister eingetragenen Schuldner nicht mehr auf Pfändung, sondern auf Konkurs betrieben. Die Konkursandrohung zwingt Schuldner, Forderungen innerhalb von 20 Tagen zu begleichen, andernfalls droht direkt der Konkurs.

Folgen der Revision:

- Das Konkursrisiko für Unternehmen steigt deutlich.
- Bei Nichtzahlung droht die Auflösung der Gesellschaft.
- Betrifft alle im Handelsregister eingetragenen juristischen und natürlichen Personen.

Die erwartete, grosse Zunahme der Konkursverfahren ist bei uns nicht eingetreten.

Personelles

Denis Marmy hat in diesem Jahr die anspruchsvolle Weiterbildung zur Erlangung des eidgenössischen Fachausweises mit Fachrichtung Betreuung berufsbegleitend und mit Erfolg abgeschlossen. Zu dieser Leistung gratulieren wir ihm herzlich.

Larissa Kost hat die Prüfung des Grundbildungslehrgangs mit Bravour bestanden und im Anschluss direkt den Vertiefungslehrgang begonnen. Alice Ottiger wiederum hat im Sommer dieses Jahres den Grundbildungslehrgang begonnen.

Im Berichtsjahr gab es keine personellen Wechsel. Denis Marmy, Stv. Amtsleiter, hat seine Stelle gekündigt und ist noch bis Ende Februar 2026 bei uns tätig. Ab 1. März 2026 wird er die Funktion als Amtsleiter beim Betreibungs- und Konkursamt Surselva übernehmen.

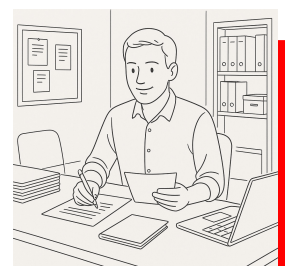
Dank

An dieser Stelle bedanken wir uns herzlich beim gesamten Team für die gute Zusammenarbeit sowie für den engagierten und kompetenten Einsatz im vergangenen Jahr. Auch in herausfordernden Situationen zeigen sie täglich grosse Einsatzbereitschaft und gehen immer wieder die sprichwörtliche Extrameile. Ein ebenso grosser Dank gilt den Mitgliedern der Präsidentenkonferenz, des Regionalaussschusses, den Mitarbeitenden der Geschäftsstelle sowie allen verantwortlichen Personen der Region Viamala, die uns jederzeit wohlwollend und tatkräftig unterstützen.

Jürg Obrist, Amtsleiter

Sandra Heini, Stv. Amtsleiterin

Denis Marmy, Stv. Amtsleiter



Statistik Betreibungsamt

	2025	2024	2023
eingegangene Gesuche insgesamt	8'106	8'109	7'590

davon:

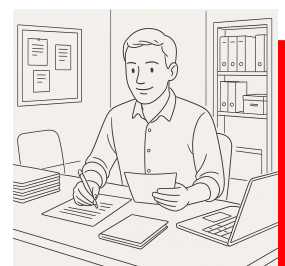
	2025	2024	2023
Zahlungsbefehle	3'537	3'408	3'247
Pfändungsvollzüge	1'788	1'452	1'411
Konkursandrohungen	320	89	40
Verwertungsbegehren	39	28	36
Verlustscheine	887	700	754
Gesamtverlust in CHF	2'733'935.65	2'196'654.95	2'158'488.83
Retentionsbegehren	0	0	0
Arrest	4	5	0
Eigentumsvorbehalt	7	5	7
Verwertungen	857	980	920
erhaltene Rechtshilfeaufträge	501	547	473

Statistik Konkursamt

	2025	2024	2023
hängige Verfahren am 01.01.2025	7	14	15
neu eröffnete Verfahren	18	15	12
erledigte Konkursverfahren	16	20	13
hängige Verfahren am 31.12.2025	9	7	14

Gesamtverlust Konkursverfahren

	CHF
2023	829'003.42
2024	1'160'462.58
2025	306'503.04



Berufsbeistandschaft der Region Viamala

Mandatsführung – Stabilität für schutzbedürftige Menschen

Der Kernauftrag der Berufsbeistandschaft ist die Mandatsführung für schutzbedürftige Kinder, Jugendliche und Erwachsene. Im Jahr 2025 war die Arbeit zunehmend geprägt von komplexen Mandaten und steigendem Koordinationsaufwand. Die Beistandsperson übernimmt dabei im Alltag dieser Menschen eine zentrale Vermittlerrolle zwischen betroffenen Personen, Gemeinden, Fachstellen, Institutionen und der KESB. Insbesondere wirkt sie als Bezugsperson, die Stabilität schafft und tragfähige Lösungen ermöglicht. Diese Funktion gewinnt sowohl im Kindes- wie auch im Erwachsenenschutz weiter an Bedeutung.

Organisation, Qualität und Effizienzsteigerung

Die Berufsbeistandschaft Viamala orientiert ihre Organisation konsequent an den Empfehlungen der Konferenz für Kindes- und Erwachsenenschutz (KOKES). Ziel ist eine fachlich verantwortbare Fallbelastung mit mehr Zeit pro Mandat. Dafür sind strukturelle Anpassungen nötig: Ab 2026 wird Lea Zingg, Leiterin Administration/Sachbearbeitung, innerhalb ihres bestehenden Pensums Mandate als Berufsbeiständin übernehmen, während der administrative Anteil reduziert wird. Diese interne Verschiebung stärkt die Mandatsarbeit.

Weiterbildungen tragen zur Professionalisierung bei: Petra Aeberhard absolvierte erfolgreich den CAS-Mandatsführung im Kindes- und Erwachsenenschutz an der Hochschule Luzern. Patrick Ulber erlangte den CAS in Führung und Zusammenarbeit in Non-Profit-Organisationen an der ZHAW.

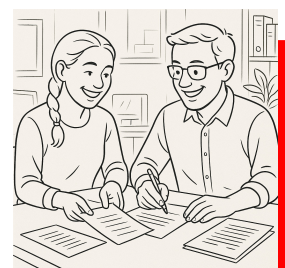
Zur Förderung der Zusammenarbeit mit der KESB wurde ein wiederkehrender «Qualitätszirkel KESB & Berufsbeistandschaft» eingerichtet. Ziel ist ein strukturierter Austausch zu Rollen, Erwartungen, Schnittstellen und gemeinsamen Standards – nicht zur Fallbesprechung, sondern zur Reflexion und kontinuierlichen Qualitätsentwicklung.

Im Bereich Digitalisierung wurde 2025 das neue KLIBnet-Modul «Bankimport» eingeführt, das den Zahlungsverkehr digitalisiert und den administrativen Aufwand deutlich reduziert. Die bisherigen Erfahrungen sind überwiegend positiv. Zudem beschloss die Präsidentenkonferenz der Region Viamala eine Praxisanpassung zur subsidiären Tragung der Mandatsträgerkosten im Erwachsenenschutz. Diese vereinfachte Inkassopraxis wird per 1. Januar 2026 umgesetzt.

Steigende Anforderungen und strukturelle Rahmenbedingungen

Die fachlichen Anforderungen – sowohl im Kindes- wie auch im Erwachsenenschutz – nehmen weiter zu, während die verfügbaren Ressourcen begrenzt bleiben. Gleichzeitig sind die Erwartungen von Politik, Öffentlichkeit und betroffenen Personen hoch. Die Fallzahlen der KESB im Kanton Graubünden zeigen insbesondere im Kinderschutz weiterhin eine steigende Tendenz auf hohem Niveau. Auch gerichtlich angeordnete Besuchsrechtsbeistandschaften (persönlicher Verkehr zwischen Kind und Elternteil) im Rahmen von Eheschutzverfahren nehmen zu, wobei deren Wirksamkeit bei hochkonflikthaften Familiensystemen fachlich zunehmend kritisch geprüft wird. Diese Entwicklungen erfordern eine kontinuierliche Überprüfung der Massnahmen sowie eine enge Zusammenarbeit aller beteiligten Stellen.

Das 2024 lancierte kantonale Projekt des Departements für Justiz, Sicherheit und Gesundheit «Überprüfung der Organisation der Berufsbeistandschaften im Kanton Graubünden» ist weiterhin in Bearbeitung. Die bisherigen Ergebnisse bilden eine wichtige Grundlage für die zukünftige Ausgestaltung der Strukturen im Kindes- und Erwachsenenschutz in unserem Kanton.



Ausblick und Dank

Die Berufsbeistandschaft Viamala wird sich auch künftig an den Grundsätzen der Selbstbestimmung, Verhältnismässigkeit und Kooperation orientieren. Abschliessend danken wir den Mitarbeitenden, der Geschäftsstelle der Region Viamala, der KESB-Zweigstelle Mittelbünden/Moesa, den politischen Gemeinden sowie allen beteiligten Organisationen für die konstruktive Zusammenarbeit im Berichtsjahr.

Patrick Ulber, Leiter Berufsbeistandschaft

Lea Zingg, Leiterin Administration

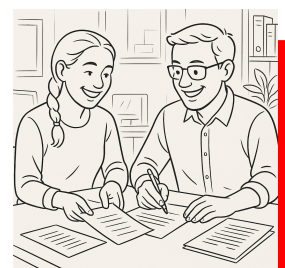
Infobox: «Kindesschutz braucht klare Zuständigkeiten und gesicherte Finanzierung.»

Die Finanzierung von Kindesschutzmassnahmen ist in der Praxis oft mit Unsicherheiten verbunden. Mit der, seit dem 1. Januar 2022 geltenden, Teilrevision des Einführungsgesetzes zum ZGB (EGzZGB) wurden die Zuständigkeiten für ambulante und stationäre Kindesschutzmassnahmen klar geregelt. Die KESB entscheidet fachlich über die Anordnung der Massnahme und stellt den zivilrechtlichen Wohnsitz des Kindes fest. Auf dieser Grundlage ist die zuständige Gemeinde verpflichtet, die Kosten zu übernehmen. Dadurch wird sichergestellt, dass notwendige Massnahmen rasch, rechtssicher und unabhängig von finanziellen oder politischen Diskussionen umgesetzt werden können. Eltern beteiligen sich im Rahmen ihrer Unterhaltspflicht an den Kosten, sofern sie finanziell leistungsfähig sind; die Abklärung erfolgt durch die Gemeinden. Die Berufsbeistandsperson setzt die Massnahme im Auftrag der KESB um und ist nicht für Finanzierungsfragen zuständig.

Rollen und Zuständigkeiten im Kindesschutz

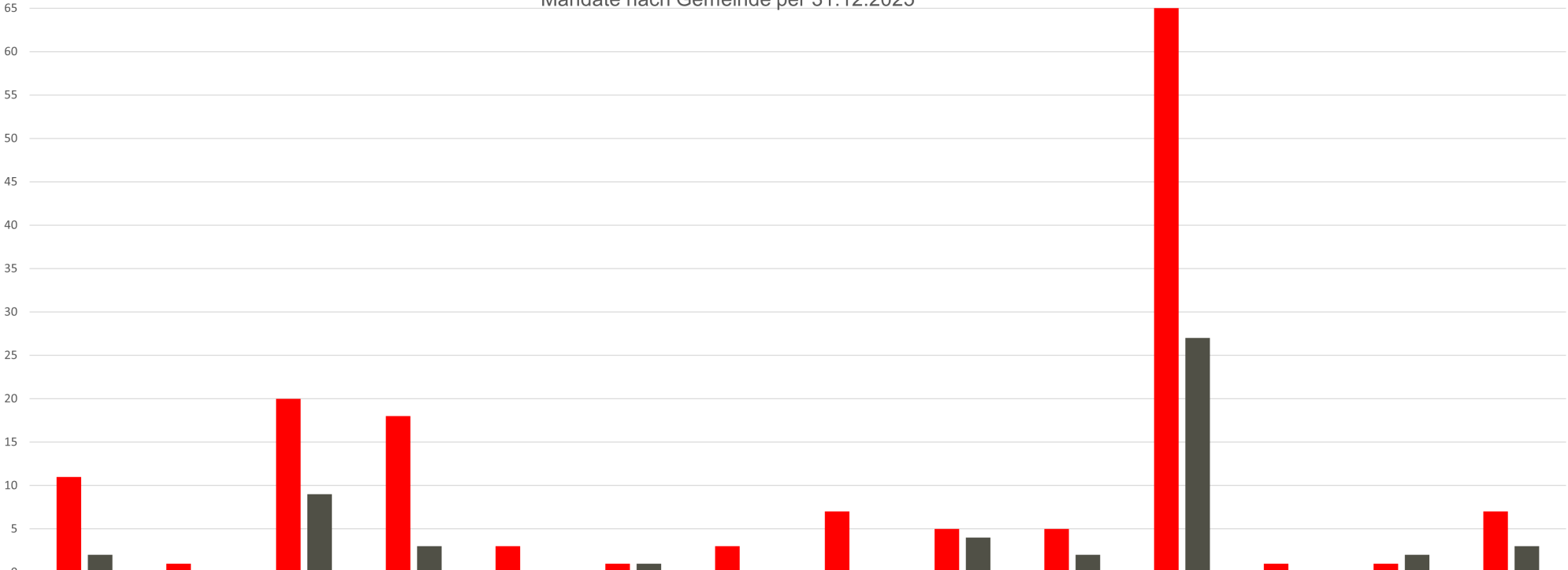
- **KESB:** Fachliche und rechtliche Anordnung der Massnahme; Feststellung des zivilrechtlichen Wohnsitzes.
- **Gemeinde:** Kostentragung am zivilrechtlichen Wohnsitz des Kindes; Abklärung der Elternbeiträge; keine Entscheid-Kompetenz bei der Anordnung.
- **Eltern:** Kostenbeteiligung im Rahmen der Unterhaltspflicht und finanziellen Leistungsfähigkeit.
- **Beistandsperson:** Umsetzung der Massnahme und fachliche Begleitung; keine Zuständigkeit für Finanzierung.

«Die Trennung von fachlicher Entscheidung (KESB) und Finanzierung (Gemeinden) sichert einen raschen und wirksamen Schutz von Kindern.»





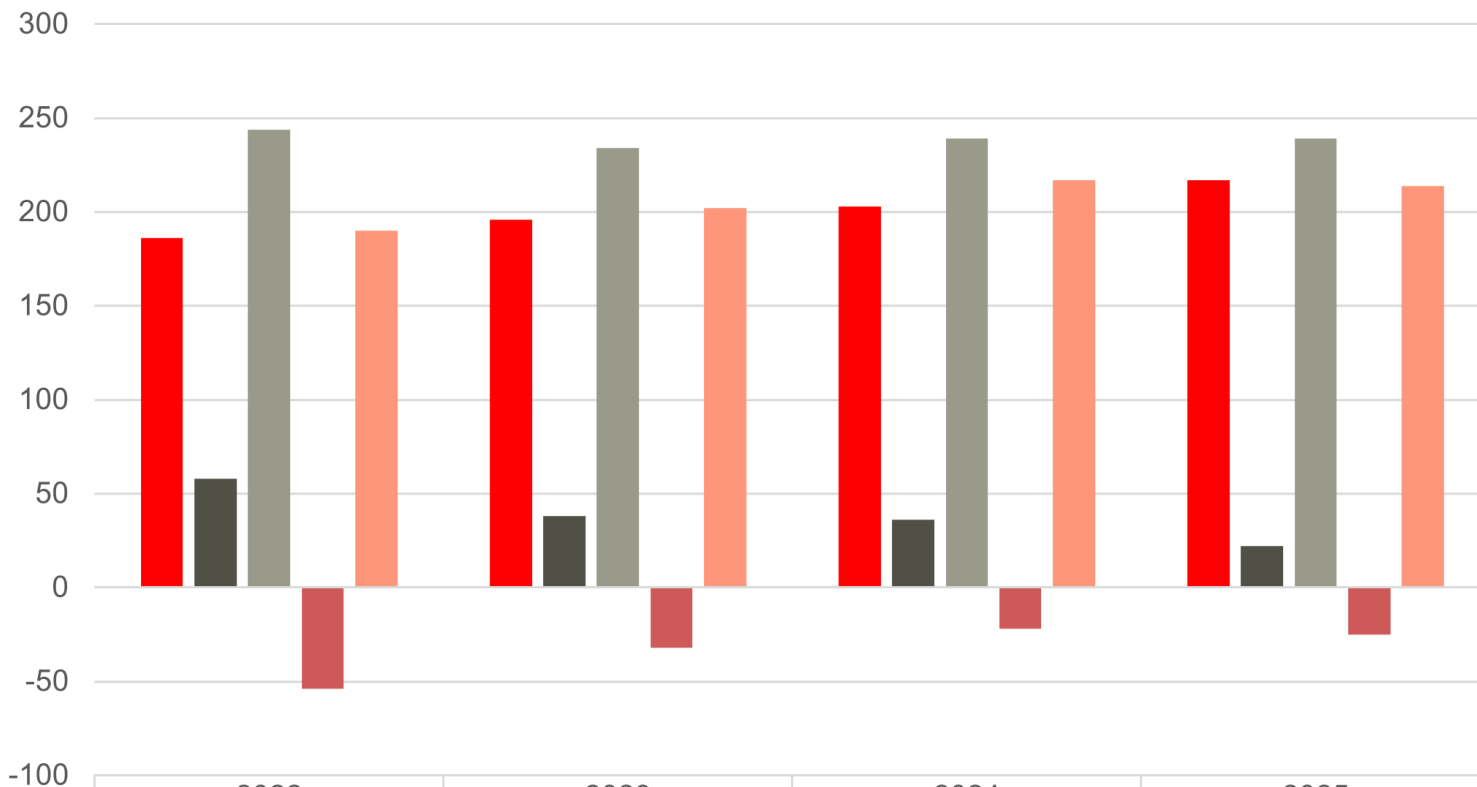
Mandate nach Gemeinde per 31.12.2025



■ Erwachsenenenschutz	11	1	20	18	3	1	3	7	5	5	78	1	1	7
■ Kindesschutz	2	0	9	3	0	1	0	0	4	2	27	0	2	3



Mandate 2022 - 2025



	2022	2023	2024	2025
■ Bestand per 01.01.	186	196	203	217
■ Neuaufnahmen	58	38	36	22
■ Total	244	234	239	239
■ Abschlüsse	-54	-32	-22	-25
■ Bestand per 31.12.	190	202	217	214



Zivilstandsamt der Region Viamala

Infostar New Generation

Das Bundesamt für Justiz (BJ) hat am 11. November 2024 das modernisierte elektronische Personenstandsregister Infostar New Generation (NG) erfolgreich eingeführt. Mit der Einführung von Infostar NG hat die Schweiz einen weiteren wichtigen Schritt in der Digitalisierung des öffentlichen Sektors vollzogen, der die Verwaltung von Personenstandsangelegenheiten noch effizienter und bürgerfreundlicher machen soll. Zudem ist damit die Grundlage geschaffen, um im Rahmen der «Strategie Digitale Verwaltung Schweiz 2024 – 2027» weitere Massnahmen in den zwischen Bund, Kantonen und Gemeinden vereinbarten Handlungsfeldern zu realisieren. Infostar NG wird auch in Zukunft weiterentwickelt und mit zusätzlichen Funktionalitäten ergänzt. Mit einem weinenden und einem lachenden Auge verabschieden wir uns von der alten Fachanwendung Infostar und sind gespannt, was uns New Generation künftig für Erleichterungen bringen wird.

Sonderzeichen im Namen

Seit der Einführung von Infostar NG können in sämtlichen Personenregistern in der Schweiz und damit in den amtlichen Dokumenten bis auf wenige Ausnahmen alle Sonderzeichen der europäischen Sprachen eingetragen werden. Ein häufiges Beispiel dafür ist der, in der slawischen Sprache verwendete, Akut auf dem Buchstaben C (Ć).

Bei einer aktuellen Personenaufnahme in das Zivilstandsregister können diese Sonderzeichen jetzt direkt eingetragen werden. Bei Personen, welche bereits in Infostar NG beurkundet wurden, muss ein Gesuch um Anpassung der Namensschreibweise mit Sonderzeichen beim Zivilstandsamt gestellt werden. Sobald die Anpassung durch das Zivilstandsamt vorgenommen wurde, können alle übrigen amtlichen Dokumente angepasst werden. Das Gesuch kann auf unserer Homepage, www.regionviamala.ch, aufgerufen werden. Auf unserem Amt gingen fünf Gesuche betreffend Sonderzeichen ein.

Geschäftsfälle & Statistikzahlen

Im Jahr 2025 durften wir 48 Trauungen vollziehen, 19 davon an Samstagen.

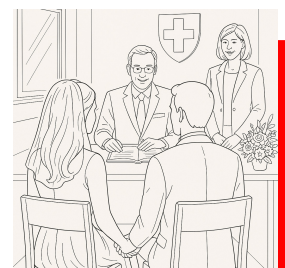
3 Trauungen fanden am Amtssitz in Thusis statt. Für alle übrigen Trauungen waren wir in der ganzen Region unterwegs.

Weitaus am meisten wurden die Trauungsorte in Sils i.D. (22) genutzt. Ebenfalls beliebt waren Fürstenu (13), Zillis (6), Splügen (2) und Andeer (2).

Das Spital Thusis verzeichnete im Jahr 2025 keine Geburten mehr, da die Geburtsabteilung leider geschlossen wurde. Hausgeburten in unserem Zivilstandskreis fanden 4 statt.

Die Anzahl beurkundeter Geburten innerhalb des Kantons war mit 1'752 nunmehr zum fünften Mal in Folge abnehmend. Im Vergleich zum Stand im Jahre 2020 mit 2'191 Geburten bedeutet dies ein Minus von über 20 %.

Die nachfolgende Statistik zeigt alle Beurkundungen auf, welche zwischen dem 1. Januar 2025 eröffnet und dem 31. Dezember 2025 abgeschlossen, eingegeben oder berichtigt worden sind. Die Anzahl der erfolgten Beurkundungen kann von den effektiven Ereignissen abweichen. In diesem Jahr wurde die Statistik erstmals aus Infostar NG erstellt, es gibt einzelne Abweichungen in der Listenzusammenstellung.



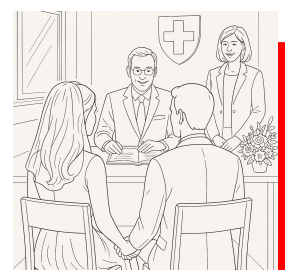
Zivilstandsereignisse 2025	im Inland	von Bürgerinnen und Bürger im Ausland
Geburten	7	29
Anerkennungen	19	8
Namenserklärungen	5	0
Totgeburt	0	0
Todesfälle	117	12
Ehevorbereitungen	43	0
Eheschliessungen	49	19
Ehescheidungen/Auflösung EgP	22	7
Umwandlung EgP in Ehe	0	0
Partnerschaftseintragung	0	0
Feststellung/Aufhebung Kindesverhältnis	0	0
Geschlechtsänderung	0	0
Namensänderung Sonderzeichen	5	0
Einbürgerungen/Bürgerrecht	63	0
Geschäftsfall Person/Bez. Partner/Bez. Kind	93	0
Fortschreibungen	14	0
Dokumente aus Infostar	1687	
Konventionelle Auszüge	*	

*Auszüge, welche aus den konventionellen Registern geschrieben werden, können nicht eruiert werden (z.B. Familienscheine für die Erbschaftsbehörden).

Zeitintensive Auskünfte/Beratungen und Dossier aus dem Bereich Flüchtlinge sowie Asyl

Keinen statistischen Niederschlag finden die teilweise sehr zeitintensiven reinen Beratungen, wie zum Beispiel Namensfragen, Gespräche Ehevorbereitung/Eheschliessungen, Aufnahme von Personen mit ausländischen Dokumenten, Fälle der JVA Realta und JVA Cazis Tigne, des Transitentrums Rheinkrone etc.

Bei Dossiers aus dem Bereich Flüchtlinge und Asyl handelt es sich um sehr umfangreiche und oft zeitaufwändige Fälle mit anschliessender Vorlage der Akten zur Prüfung bei der kantonalen Aufsichtsbehörde. Die Termine müssen oft mit dolmetschenden Personen vereinbart werden. Gemäss Aktenprüfungsstatistik unserer kantonalen Aufsichtsbehörde verzeichnet unser Amt eine hohe Anzahl an komplexen Dossiers aus dem Bereich Flüchtlinge und Asyl.

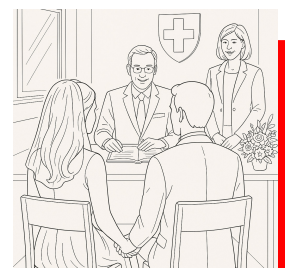


Inspektion

Im April 2025 haben zwei Mitarbeiterinnen des Amtes für Migration und Zivilrecht in ihrer Funktion als Aufsichtsbehörde vor Ort die periodische Inspektion durchgeführt. Die Gesamtbewertung des Inspektionsberichts lautet «sehr gut», dies bezieht sich auf die Fehlerquote (Quantität), die gewichtete Fehlerquote (Qualität) und die Beurteilung von Organisation, Datensicherheit und der Geschäftsfälle. Darüber haben wir uns sehr gefreut.

Zum Abschluss ein herzliches Dankeschön an die Region Viamala für die gute Zusammenarbeit.

Karin Rensch, Leiterin Zivilstandsamt



Jahresrechnung 2025

Das Geschäftsjahr 2025 kann insgesamt als sehr erfreulich beurteilt werden. Der Aufwand beträgt CHF 3'172'174.56, diesem stehen Erträge von CHF 1'667'865.66 gegenüber. Die verbleibenden Kosten werden durch Gemeindebeiträge in der Höhe von CHF 1'504'308.90 gedeckt (Vorjahr CHF 1'494'963.91), womit die Jahresrechnung deutlich unter dem Budget abschliesst. Den Gemeinden werden Rückzahlungen von CHF 423'391.10 (Vorjahr CHF 297'636.09) ausgerichtet.

Ergänzend zur detaillierten Jahresrechnung auf den Folgeseiten lassen sich die positiven Budgetabweichungen im Wesentlichen auf einen zurückhaltenden Mitteleinsatz sowie auf höhere Erträge in einzelnen Bereichen zurückführen, insbesondere;

- in der allgemeinen Verwaltung mit einem um rund CHF 86'500.00 besseren Ergebnis. Tiefere Kosten der Exekutive, höhere interne Verrechnungen für Dienstleistungen zugunsten anderer Abteilungen sowie abteilungsübergreifend aufgeschobene EDV-Aufwendungen wirken sich positiv aus. Grössere Investitionen in die Erneuerung der IT-Infrastruktur sind für das Jahr 2026 budgetiert.
- in der Berufsbeistandschaft mit budgetierten Gemeindebeiträgen von CHF 954'800.00 und einer entsprechenden Rückzahlung von CHF 127'528.13. Ausschlaggebend dafür sind höhere Einnahmen bei den Mandatsträgerkosten sowie tiefere Aufwendungen für Weiterbildungen.
- im Betreibungs- und Konkursamt mit einem Gewinn, wodurch die Abteilung um rund CHF 120'700.00 besser abschliesst. Der nicht ausgeschöpfte Stellenplan sowie deutlich höhere Amts- und Kanzleigebühren im Betreibungsamt fangen die tieferen Einnahmen im Konkursamt auf.
- in der Richtplanung mit insgesamt tieferem Aufwand von rund CHF 10'400.00. Die regionalen Arbeiten zum Richtplan Siedlung konnten 2025 abgeschlossen werden. Geringere Aufwendungen für weitere Dienstleistungen des Planungsbüros sowie die Überführung des Projekts Mountainbike in den Richtplan erst ab dem Folgejahr entlasten die Rechnung.
- in der Regionalentwicklung mit einem Minderaufwand von CHF 21'428.50. Die Entschädigungen für den Vorsitz der Präsidentenkonferenz sowie jene für den Vorsitz der Strategiekommission fielen tiefer aus; ebenso die weiteren Personalaufwendungen.
- beim Nachtbus mit einer vollständigen Rückzahlung der jährlichen Mitfinanzierung der Gemeinden von CHF 30'000.00, da Bund und Kanton im Berichtsjahr die gesamten Kosten übernommen haben.
- bei der Gesundheitsversorgungsregion (GVR) Albula | Viamala mit weniger Ausgaben von rund CHF 25'500.00. Auf den Beizug eines Fachausschusses sowie auf Veranstaltungen konnte verzichtet werden. Gemäss Vereinbarung übernimmt die Geschäftsstelle der Region Viamala die Sekretariatsarbeiten für das Präsidium und die Dachorganisation der GVR Albula | Viamala.



Spitalstrasse 1
CH-7430 Thusis

Telefon +41 81 650 06 00
thusis@gredig-partner.ch
www.gredig-partner.ch

Geschäftsführung:
Karin Iseppi, dipl. Treuhandexpertin Curdin
Mayer, dipl. Treuhandexperte
Fabio Giovanoli, dipl. Treuhandexperte

Gredig + Partner AG
Treuhand Steuern Revision



An den
Regionalausschuss und die
Geschäftsprüfungskommission
der Region Viamala
Rathaus
Untere Gasse 1
7430 Thusis

Revisionsbericht über die Prüfung der Jahresrechnung 2025 der Region Viamala

In Ausübung des uns von der Region Viamala übertragenen Mandats haben wir die auf den 31. Dezember 2025 abgeschlossene Jahresrechnung geprüft.

Für die Jahresrechnung ist der Regionalausschuss verantwortlich, während unsere Aufgabe darin besteht, die Jahresrechnung zu prüfen und zu beurteilen. Wir bestätigen, dass wir die Anforderungen hinsichtlich Befähigung und Unabhängigkeit erfüllen.

Aufgrund der Ergebnisse unserer Prüfungen bestätigen wir, dass

- die Erfolgsrechnung und die Bilanz mit der ordnungsgemäss geführten Buchhaltung übereinstimmen,
- der Bestand der bilanzierten Aktiven und Passiven lückenlos nachgewiesen ist und deren Bewertung korrekt, das heisst in Übereinstimmung mit den Vorgaben des Harmonisierten Rechnungsmodells vorgenommen wurde,
- die Aufwendungen und Erträge der Erfolgsrechnung, soweit diese überprüft wurden, belegt sind.

Nach der Verrechnung der kumulierten Gemeindebeiträge von insgesamt CHF 1'504'308.90, weist die Jahresrechnung 2025 der Region Viamala ein ausgeglichenes Ergebnis aus. Vorbehältlich allfälliger von der Geschäftsprüfungskommission gemachter Feststellungen beantragen wir dem Regionalausschuss, die vorliegende Jahresrechnung 2025 zu genehmigen.

Chur, 31. März 2026

Gredig + Partner AG

Curdin Mayer
Revisionsexperte
Leitender Revisor

Karin Iseppi
Revisionsexpertin

Jahresrechnung 2025

Mitglied TREUHAND | SUISSE
 Mitglied von EXPERTSuisse

Hauptsitz:
CH-7430 Thusis
Spitalstrasse 1

Zweigbüro:
CH-7000 Chur
Gäuggelistrasse 4





Bericht und Antrag der Geschäftsprüfungskommission

Die Geschäftsprüfungskommission (GPK) hat ihre Prüfung gemäss Artikel 16 und 27 der Statuten der Region Viamala vorgenommen.

Die materielle Überprüfung der Jahresrechnung wurde durch die Gredig & Partner AG durchgeführt. Wir verweisen auf den separaten Bericht der Gredig & Partner AG.

Die GPK hat Einsicht in die Tätigkeit der Präsidentenkonferenz, des Regionalausschusses und der Geschäftsleitung sowie der Verwaltung genommen. Die Protokolle, Bücher und Belege konnten wir einsehen. Über die Beschlüsse der Organe haben wir uns orientiert. Die erforderlichen Auskünfte wurden uns umfassend erteilt.

Nachstehende Themen wurden vertieft überprüft:

- Budgetabweichungen
- Umsetzung Projekte Regionalentwicklung
- Künftiges Finanzierungsmodell öffentlicher Verkehr
- Nachfolgeplanung Geschäftsleiter
- Fonds gemäss Konto Nr. 8900

Die Buchhaltung des Betriebs- und Konkursamtes wird durch die externe Revisionsstelle Gredig & Partner AG geprüft.

Aufgrund unserer Prüfung und des Berichtes der externen Revisionsstelle beantragen wir:

1. die vorliegende Rechnung der Region Viamala für das Jahr 2025 zu genehmigen und
2. die Präsidentenkonferenz, den Regionalausschuss sowie die Geschäftsleitung und alle übrigen Organe zu entlasten.

Wir danken den Beteiligten für die geleistete Arbeit.

Die Geschäftsprüfungskommission

Michael Marugg

Philipp Hugentobler

Arno Lombardini

Thuisis, 25.03.2026



Region Viamala, 7430 Thusis

Bilanz per 31.12.2025

Konto	Bezeichnung	Bestand		Veränderung	
		01.01.2025	31.12.2025	Zuwachs	Abgang
AKTIVEN		902 742.13	1 005 106.05	102 363.92	
10 Finanzvermögen		902 742.13	1 005 106.05	102 363.92	
100 Flüssige Mittel		576 207.52	895 212.05	319 004.53	
10000.01	Kasse Geschäftsstelle	668.10	503.90		164.20
10020.01	GKB 10 312.761.500	359 255.13	451 971.46	92 716.33	
10020.03	RBM Region Viamala KK ZA	71 249.04	129 598.35	58 349.31	
10021.01	RBM Regionalfonds	20 884.80	26 153.65	5 268.85	
10021.03	RBM Anna Engeli SK 180	95 379.29	96 383.43	1 004.14	
10021.04	RBM Anna Engeli SK 31	6 064.46	6 070.01	5.55	
10021.06	GKB 10 312.761.506, SK Bed. Personen	7 369.30	6 776.00		593.30
10021.07	GKB 10 312.761.507 KK Loretan	15 337.40	6 582.10		8 755.30
10021.09	GKB 10 312.761.509 SK Loretan		171 173.15	171 173.15	
101 Forderungen		119 926.60	89 852.10		30 074.50
10100.01	Forderungen Sammelkonto	74 754.40	56 429.05		18 325.35
10100.09	Forderungen manuell	50 130.50	37 882.28		12 248.22
10100.91	Delkredere BB Viamala	-7 300.00	-4 900.00	2 400.00	
10100.92	Delkredere Zivilstandsamt	-200.00	-300.00		100.00
10101.01	Forderungen VST	63.00			63.00
10101.02	Forderungen VST, Fonds	1 778.70	140.77		1 637.93
10190.01	Depot Handsender	600.00	500.00		100.00
10190.03	Depot Schlüssel	100.00	100.00		
102 Kurzfrist. Finanzanlagen		178 950.00	17 800.00		161 150.00
10200.03	Darlehen Loretan N. O.	450.00			450.00
10200.11	Darlehen Loretan S. H.	800.00	800.00		
10200.17	Darlehen Loretan Y. B.	1 000.00	1 000.00		
10200.23	Darlehen Loretan D. B.	2 100.00	5 900.00	3 800.00	
10200.24	Darlehen Loretan K. K.	4 600.00			4 600.00
10200.25	Darlehen Loretan E. F.		4 800.00	4 800.00	
10200.26	Darlehen Loretan M. F.		3 800.00	3 800.00	
10200.27	Darlehen Loretan M. V.		1 500.00	1 500.00	
10230.01	Termingeldanlage Loretan	170 000.00			170 000.00
104 Aktive Rechnungsabgrenz.		25 745.11			25 745.11
10400.01	Aktive Rechnungsabgrenzungen	25 745.11			25 745.11
106 Vorräte		410.90	739.90	329.00	
10600.01	Guthaben Briefmarken GS	101.40	70.30		31.10
10600.02	Guthaben Briefmarken ZA	309.50	669.60	360.10	
107 Langfrist. Finanzanlagen		1 502.00	1 502.00		
10702.01	Anteilschein ViamalaMarkt	1 000.00	1 000.00		
10702.02	Aktie Raststätte Viamala	500.00	500.00		
10702.03	Aktien LRF	1.00	1.00		
10702.04	Anteilschein MUMA	1.00	1.00		
14 Verwaltungsvermögen					
140 Sachanlagen					

Region Viamala, 7430 Thusis

Bilanz per 31.12.2025

Konto	Bezeichnung	Bestand		Veränderung	
		01.01.2025	31.12.2025	Zuwachs	Abgang
	PASSIVEN	902 742.13	1 005 106.05	102 363.92	
	20 Fremdkapital	886 857.33	983 952.40	97 095.07	
	200 Laufende Verpflichtungen	387 462.73	463 519.59	76 056.86	
20000.01	Verpflichtungen Sammelkonto	74 545.04	26 897.25		47 647.79
20000.09	Verpflichtungen manuell	15 281.60	13 231.24		2 050.36
10110.02	KK Gemeinde Andeer	19 141.00	25 876.00	6 735.00	
10110.03	KK Gemeinde Avers	6 327.00	7 496.00	1 169.00	
10110.05	KK Gemeinde Cazis	38 760.00	64 077.00	25 317.00	
10110.06	KK Gemeinde Domleschg	40 464.09	53 930.10	13 466.01	
10110.08	KK Gemeinde Ferrera	3 918.00	6 104.00	2 186.00	
10110.09	KK Gemeinde Flerden	7 540.00	9 752.00	2 212.00	
10110.10	KK Stadt Fürstenu	9 711.00	11 807.00	2 096.00	
10110.13	KK Gemeinde Masein	11 220.00	16 654.00	5 434.00	
10110.17	KK Gemeinde Rongellen	4 251.00	5 331.00	1 080.00	
10110.18	KK Gemeinde Rothenbrunnen	7 749.00	12 392.00	4 643.00	
10110.19	KK Gemeinde Scharans	16 494.00	24 148.00	7 654.00	
10110.20	KK Gemeinde Sils i.D.	21 653.00	26 265.00	4 612.00	
10110.22	KK Gemeinde Sufers	5 435.00	7 531.00	2 096.00	
10110.23	KK Gemeinde Thusis	59 761.00	94 551.00	34 790.00	
10110.24	KK Gemeinde Tschappina	6 039.00	6 574.00	535.00	
10110.25	KK Gemeinde Urmein	6 540.00	7 631.00	1 091.00	
10110.26	KK Gemeinde Zillis-Reischen	9 245.00	12 990.00	3 745.00	
10110.27	KK Gemeinde Rheinwald	12 300.00	17 551.00	5 251.00	
10110.28	KK Gde. Muntogna da Schons	11 088.00	12 731.00	1 643.00	
	201 Kurzfrist. Finanzverbind.				
	204 Passive Rechnungsabgrenz.	194 515.45	215 507.35	20 991.90	
20400.01	Passive Rechnungsabgrenzungen	189 515.45	210 507.35	20 991.90	
20400.10	Passive Rechnungsabgr. Fonds	5 000.00	5 000.00		
	206 Langfrist. Finanzverb.				
	208 Langfrist. Rückstellungen				
	209 Fonds im Fremdkapital	304 879.15	304 925.46	46.31	
20910.01	Anna Engeli Fonds	102 186.45	102 594.21	407.76	
20910.02	Loretan Fonds	195 323.40	195 555.25	231.85	
20910.03	Bedürftige Personen	7 369.30	6 776.00		593.30
	29 Eigenkapital	15 884.80	21 153.65	5 268.85	
	291 Fonds/Zweckgeb. Zuwend.	15 884.80	21 153.65	5 268.85	
29100.01	Regionalfonds	15 884.80	21 153.65	5 268.85	
	298 übriges Eigenkapital				

Erfolgsrechnung 2025							
Konto	Bezeichnung	Rechnung 2025		Budget 2025		Rechnung 2024	
		Aufwand	Ertrag	Aufwand	Ertrag	Aufwand	Ertrag
0	Allgemeine Verwaltung	756 232.10	379 098.15	793 700.00	330 100.00	749 107.46	394 296.70
	<i>Netto</i>		377'133.95		463'600.00		354'810.76
L0110	Legislative	7 230.95	1 005.35	8 200.00	1 000.00	6 943.80	
	<i>Netto</i>		6'225.60		7'200.00		6'943.80
3000.01	Tag-, Sitzungsgelder GPK	1 935.00		2 000.00		1 875.00	
3053.01	UVG/UVGZ Beiträge	3.05				2.95	
3101.01	Betriebs-+Verbrauchsmaterial			100.00			
3109.02	Aufwendungen Anlässe	707.95		1 600.00		459.40	
3132.02	Fachberatung Revisionsstelle	4 503.75		4 400.00		4 488.85	
3170.01	Reisekosten und Spesen	81.20		100.00		117.60	
4930.01	Interne Verr. Betriebs- u.Verwaltungskosten		1 005.35		1 000.00		
L0120	Exekutive (RA)	41 647.80	4 677.00	64 900.00	18 000.00	44 644.20	10 818.75
	<i>Netto</i>		36'970.80		46'900.00		33'825.45
3000.03	Löhne, Tag- + SitzungsgelderRA	36 308.60		59 000.00		40 738.80	
3050.01	SVA Beiträge	1 924.55		1 600.00		1 388.35	
3053.01	UVG/UVGZ Beiträge	57.05		100.00		27.25	
3055.01	KTG Beiträge	227.55					
3099.01	Übriger Personalaufwand	259.50		200.00		253.10	
3109.02	Aufwendungen Anlässe	502.00		200.00		670.00	
3170.01	Reisekosten und Spesen	1 188.55		1 800.00		896.70	
3930.01	Interne Verr. Betriebs- u.Verwaltungskosten	1 180.00		2 000.00		670.00	
4910.01	Interne Verr. Personalaufwand		4 519.10		17 900.00		10 818.75
4930.01	Interne Verr. Betriebs- u.Verwaltungskosten		157.90		100.00		

Erfolgsrechnung 2025							
Konto	Bezeichnung	Rechnung 2025		Budget 2025		Rechnung 2024	
		Aufwand	Ertrag	Aufwand	Ertrag	Aufwand	Ertrag
L0210	Verwaltung (GS)	693 642.00	373 415.80	712 300.00	311 100.00	686 486.26	383 477.95
	<i>Netto</i>		320'226.20		401'200.00		303'008.31
3010.01	Löhne ständ. Personal	447 788.85		436 500.00		430 378.85	
3050.01	SVA Beiträge	35 280.10		35 200.00		32 761.70	
3052.01	BVG Beiträge	47 021.40		47 700.00		43 632.80	
3053.01	UVG/UVGZ Beiträge	1 029.90		1 300.00		1 156.40	
3055.01	KTG Beiträge	5 590.85		5 600.00		1 979.10	
3090.01	Aus- u. Weiterbildung	1 946.89		4 000.00		3 850.00	
3091.01	Personalwerbung			1 000.00			
3099.01	Übriger Personalaufwand	8 117.55		13 400.00		4 178.65	
3100.01	Büromat., Drucks., Kopierer	7 977.61		13 900.00		9 620.06	
3101.01	Betriebs-+Verbrauchsmaterial	657.85		800.00		325.39	
3102.01	Drucks., Publik., Ausstell., Grossratwahlen	836.35					
3103.01	Fachliteratur, Zeitschriften	679.00		900.00		767.40	
3110.01	Büromobiliär u. Geräte	2 706.15		4 500.00		3 614.20	
3113.01	EDV Hard- und Software	73 379.85		82 600.00		93 070.58	
3130.01	Telefon und Kommunikation	6 277.40		6 800.00		6 246.95	
3130.02	Porti	202.60		500.00		147.20	
3130.04	Bankspesen	76.10		100.00		229.53	
3132.01	Fachberatung			1 000.00		802.65	
3134.01	Sachversicherungsprämien	11 462.90		11 800.00		11 578.20	
3150.01	Unterhalt Büromobiliär			1 000.00			
3160.01	Büromiete	23 599.80		23 600.00		23 599.80	
3169.01	Nebenkosten	5 415.90		6 000.00		5 070.85	
3169.02	Miete Parkplätze	3 000.00		3 000.00		3 000.00	
3169.03	Personalaufwand Raumpflege	7 735.05		7 700.00		7 685.05	
3170.01	Reisekosten und Spesen	2 859.90		3 400.00		2 790.90	
4260.01	Rückerstattungen Dritter		1 800.00		1 800.00		1 800.00
4420.01	Dividenden Finanzvermögen		90.00				90.00
4635.02	Taggeld UVG / KTG		7 134.55				10 325.40
4820.01	Ausserordentliche Erträge		17.00				
4900.01	Interne Verr. Materialaufwand		2 370.30		7 200.00		3 400.00
4910.01	Interne Verr. Personalaufwand		272 691.00		195 700.00		259 878.95
4930.01	Interne Verr. Betriebs- u. Verwaltungskosten		89 312.95		106 400.00		107 983.60
L0260	Archiv	13 711.35		8 300.00		11 033.20	
	<i>Netto</i>		13'711.35		8'300.00		11'033.20
3130.10	Dienstleistungen Dritter					400.00	
3160.01	Büromiete	4 204.80		4 200.00		4 204.80	
3170.01	Reisekosten und Spesen	102.90					
3910.01	Interne Verr. Personalaufwand	9 403.65		4 100.00		6 428.40	

Erfolgsrechnung 2025							
Konto	Bezeichnung	Rechnung 2025		Budget 2025		Rechnung 2024	
		Aufwand	Ertrag	Aufwand	Ertrag	Aufwand	Ertrag
1	Berufsbeistandschaft	1 194 782.12	367 510.25	1 223 800.00	269 000.00	1 221 406.93	384 876.25
	<i>Netto</i>		827'271.87		954'800.00		836'530.68
L1100	Berufsbeistandschaft	1 171 844.02	344 572.15	1 223 800.00	269 000.00	1 219 768.78	383 238.10
	<i>Netto</i>		827'271.87		954'800.00		836'530.68
3010.01	Löhne ständ. Personal	786 203.95		791 700.00		823 508.45	
3010.02	Löhne temp. Angestellte			3 800.00			
3049.01	Bes. Sozialzulage	2 904.00		2 900.00		2 904.00	
3050.01	SVA Beiträge	63 228.65		64 700.00		62 085.85	
3052.01	BVG Beiträge	75 603.75		76 200.00		74 496.90	
3053.01	UVG/UVGZ Beiträge	1 797.05		2 300.00		2 194.20	
3055.01	KTG Beiträge	9 951.95		10 200.00		3 734.05	
3090.01	Aus- u. Weiterbildung	17 474.00		37 100.00		15 913.20	
3091.01	Personalwerbung			1 000.00		1 798.20	
3099.01	Übriger Personalaufwand	1 167.40		1 800.00		695.50	
3100.01	Büromat., Drucks., Kopierer	6 587.62		8 400.00		7 167.68	
3101.01	Betriebs-+Verbrauchsmaterial	163.20		400.00		267.75	
3103.01	Fachliteratur, Zeitschriften	456.80		1 900.00		745.80	
3110.01	Büromobiliar u. Geräte			2 400.00		369.00	
3113.01	EDV Hard- und Software	18 253.54		45 400.00		21 078.00	
3130.01	Telefon und Kommunikation	64.75		200.00		64.75	
3130.02	Porti	2 712.80		3 000.00		2 760.80	
3130.03	Mitglieder-+Verbandsbeiträge	2 070.00		2 500.00		1 990.00	
3130.04	Bankspesen	36.00				39.25	
3130.06	Entsorgungsaufwand	1 419.35					
3130.10	Dienstleistungen Dritter	2 155.40		600.00		37 951.40	
3132.01	Fachberatung			1 000.00		940.95	
3150.01	Unterhalt Büromobiliar			1 000.00			
3160.01	Büromiete	31 173.60		31 200.00		31 173.60	
3169.01	Nebenkosten	8 335.80		8 900.00		7 555.35	
3169.02	Miete Parkplätze	3 000.00		3 000.00		3 000.00	
3169.03	Personalaufwand Raumpflege	10 462.25		10 500.00		10 412.25	
3170.01	Reisekosten und Spesen	20 102.25		25 000.00		11 531.95	
3180.01	WB auf Forderungen (Delk.)	-2 400.00		100.00		2 300.00	
3181.01	Tatsächl. Forderungsverluste	8 206.56		2 000.00			
3199.10	Übriger Betriebsaufwand	335.00				0.50	
3900.01	Interne Verr. Materialaufwand	264.00		2 500.00		850.00	
3910.01	Interne Verr. Personalaufwand	62 160.15		35 200.00		44 212.20	
3930.01	Interne Verr. Betriebs- u. Verwaltungskosten	37 954.20		46 900.00		48 027.20	
4210.02	Klientenbeiträge BB Viamala		194 463.14		120 000.00		168 521.00
4210.03	Klientenbeiträge BB subsidiär		131 680.01		130 000.00		140 542.90
4260.01	Rückerstattungen Dritter		15 614.60		19 000.00		20 575.20
4401.01	Zinsen Forderungen		1 230.40				
4635.02	Taggeld UVG / KTG		1 584.00				53 599.00
L1200	Pflegeeltern Lohn	22 938.10	22 938.10			1 638.15	1 638.15
	<i>Netto</i>						
3010.01	Löhne ständ. Personal	21 090.00				1 512.00	
3050.01	SVA Beiträge	1 787.90				126.15	
3053.01	UVG/UVGZ Beiträge	60.20					
4240.01	Rückerst. Klienten BB		22 938.10				1 638.15

Erfolgsrechnung 2025							
Konto	Bezeichnung	Rechnung 2025		Budget 2025		Rechnung 2024	
		Aufwand	Ertrag	Aufwand	Ertrag	Aufwand	Ertrag
2	Betreibungs- + Konkursamt	558 038.27	644 141.76	605 200.00	570 600.00	531 539.78	628 368.88
	<i>Netto</i>	<i>86'103.49</i>			<i>34'600.00</i>	<i>96'829.10</i>	
L2100	Betreibungs-+Konkursamt	558 038.27	644 141.76	605 200.00	570 600.00	531 539.78	628 368.88
	<i>Netto</i>	<i>86'103.49</i>			<i>34'600.00</i>	<i>96'829.10</i>	
3010.01	Löhne ständ. Personal	314 106.00		342 300.00		301 208.50	
3049.01	Bes. Sozialzulage	3 432.00		4 000.00		3 344.00	
3049.02	Weitere Arbeitgeberleistungen	419.35					
3050.01	SVA Beiträge	25 550.95		27 900.00		24 251.80	
3052.01	BVG Beiträge	25 876.80		28 400.00		25 040.80	
3053.01	UVG/UVGZ Beiträge	709.45		1 000.00		856.55	
3055.01	KTG Beiträge	4 020.05		4 400.00		1 457.70	
3090.01	Aus- u. Weiterbildung	20 950.00		25 000.00		10 430.50	
3091.01	Personalwerbung	1 414.40		1 000.00			
3099.01	Übriger Personalaufwand	491.50		600.00			
3100.01	Büromat., Drucks., Kopierer	4 374.34		5 500.00		4 994.73	
3101.01	Betriebs-+Verbrauchsmaterial	100.25		200.00		35.80	
3103.01	Fachliteratur, Zeitschriften	764.15		3 400.00		336.00	
3109.02	Aufwendungen Anlässe					268.95	
3110.01	Büromobiliar u. Geräte	100.00		2 200.00			
3113.01	EDV Hard- und Software	20 550.65		29 400.00		30 886.70	
3130.01	Telefon und Kommunikation	64.75		300.00		114.75	
3130.02	Porti	129.20		200.00		154.80	
3130.03	Mitglieder-+Verbandsbeiträge	560.00		800.00		560.00	
3130.06	Entsorgungsaufwand	690.80		500.00		486.50	
3130.10	Dienstleistungen Dritter	3.25					
3134.01	Sachversicherungsprämien	2 802.00		2 500.00		2 442.00	
3160.01	Büromiete	15 525.60		15 600.00		15 525.60	
3169.01	Nebenkosten	3 222.90		3 300.00		2 676.90	
3169.02	Miete Parkplätze	3 850.00		4 200.00		4 200.00	
3169.03	Personalaufwand Raumpflege	4 813.65		4 900.00		4 813.65	
3170.01	Reisekosten und Spesen	14 515.88		11 900.00		8 406.90	
3900.01	Interne Verr. Materialaufwand	1 434.90		2 900.00		1 510.00	
3910.01	Interne Verr. Personalaufwand	69 098.15		60 700.00		65 230.10	
3930.01	Interne Verr. Betriebs- u. Verwaltungskosten	18 467.30		22 100.00		22 306.55	
4210.07	Amts- und Kanzleigebühren BA		580 881.41		510 000.00		562 866.95
4210.08	Amts- und Kanzleigebühren KA		50 770.35		60 000.00		64 048.73
4260.01	Rückerstattungen Dritter		12 050.00		600.00		810.00
4635.03	Taggeld EO / MSE		440.00				643.20

Erfolgsrechnung 2025							
Konto	Bezeichnung	Rechnung 2025		Budget 2025		Rechnung 2024	
		Aufwand	Ertrag	Aufwand	Ertrag	Aufwand	Ertrag
3	Zivilstandsamt	248 642.69	69 132.40	259 500.00	75 200.00	253 692.76	73 632.07
	<i>Netto</i>		179'510.29		184'300.00		180'060.69
L3100	Zivilstandsamt	248 642.69	69 132.40	259 500.00	75 200.00	253 692.76	73 632.07
	<i>Netto</i>		179'510.29		184'300.00		180'060.69
3010.01	Löhne ständ. Personal	164 338.20		165 700.00		161 389.80	
3050.01	SVA Beiträge	13 245.75		13 500.00		13 017.50	
3052.01	BVG Beiträge	16 637.40		16 800.00		16 339.20	
3053.01	UVG/UVGZ Beiträge	371.35		500.00		460.20	
3055.01	KTG Beiträge	2 084.65		2 200.00		782.60	
3090.01	Aus- u. Weiterbildung	2 100.00		100.00		6 700.00	
3091.01	Personalwerbung			1 000.00			
3099.01	Übriger Personalaufwand	145.20		300.00		60.00	
3100.01	Büromat., Drucks., Kopierer	317.35		2 800.00		2 659.45	
3101.01	Betriebs-+Verbrauchsmaterial	80.70		200.00		16.50	
3103.01	Fachliteratur, Zeitschriften	156.55		400.00		157.87	
3110.01	Büromobiliar u. Geräte	169.00		1 000.00			
3113.01	EDV Hard- und Software	2 469.60		9 200.00		4 101.45	
3130.01	Telefon und Kommunikation	181.05		200.00		157.80	
3130.02	Porti	1 641.40		2 400.00		1 694.60	
3130.03	Mitglieder-+Verbandsbeiträge	100.00		100.00		100.00	
3130.04	Bankspesen	158.48		200.00		199.46	
3130.10	Dienstleistungen Dritter	1 679.45		1 200.00		608.35	
3169.02	Miete Parkplätze	2 400.00		2 400.00		2 400.00	
3170.01	Reisekosten und Spesen	1 996.60		1 400.00		3 174.85	
3180.01	WB auf Forderungen (Delk.)	100.00				-100.00	
3181.01	Tatsächl. Forderungsverluste	137.36				287.88	
3199.10	Übriger Betriebsaufwand	1 583.35		2 200.00		1 874.30	
3900.01	Interne Verr. Materialaufwand	352.00		1 100.00		565.00	
3910.01	Interne Verr. Personalaufwand	17 082.00		12 200.00		14 668.35	
3930.01	Interne Verr. Betriebs- u. Verwaltungskosten	19 115.25		22 400.00		22 377.60	
4210.05	Gebühren Zivilstandsamt		64 488.00		73 000.00		71 773.20
4260.01	Rückerstattungen Dritter		3 047.90		2 200.00		1 822.25
4309.01	Übriger betr. Ertrag						2.07
4401.01	Zinsen Forderungen						3.35
4635.02	Taggeld UVG / KTG		1 464.10				
4820.01	Ausserordentliche Erträge		132.40				31.20

Erfolgsrechnung 2025							
Konto	Bezeichnung	Rechnung 2025		Budget 2025		Rechnung 2024	
		Aufwand	Ertrag	Aufwand	Ertrag	Aufwand	Ertrag
4 Raumordnung/Regionalplanung		37 827.60	3 083.05	45 100.00		26 815.90	1 446.40
<i>Netto</i>			34'744.55		45'100.00		25'369.50
L4100 Richtplanung allgemein		17 026.45	3 083.05	33 700.00		17 911.05	1 446.40
<i>Netto</i>			13'943.40		33'700.00		16'464.65
3090.01	Aus- u. Weiterbildung			1 500.00			
3130.02	Porti	14.90				12.70	
3130.03	Mitglieder-+Verbandsbeiträge	288.00		300.00		284.00	
3130.10	Dienstleistungen Dritter	844.45		20 000.00		8 831.05	
3170.01	Reisekosten und Spesen	133.00				87.40	
3900.01	Interne Verr. Materialaufwand	30.00		100.00		50.00	
3910.01	Interne Verr. Personalaufwand	14 898.10		10 900.00		7 893.90	
3930.01	Interne Verr. Betriebs- u.Verwaltungskosten	818.00		900.00		752.00	
4631.01	Beiträge Kanton		2 753.60				1 446.40
4632.20	Beiträge Gemeinden		329.45				
L4500 Raumkonzept Viamala							
<i>Netto</i>							
L4600 Ges.ÜA Siedl.+Verkehr		20 801.15		11 400.00		8 904.85	
<i>Netto</i>			20'801.15		11'400.00		8'904.85
3130.10	Dienstleistungen Dritter	15 093.00		800.00		4 293.45	
3170.01	Reisekosten und Spesen	46.20		100.00		67.20	
3910.01	Interne Verr. Personalaufwand	5 606.65		10 500.00		4 544.20	
3930.01	Interne Verr. Betriebs- u.Verwaltungskosten	55.30					
L4700 Verkehr							
<i>Netto</i>							

Erfolgsrechnung 2025							
Konto	Bezeichnung	Rechnung 2025		Budget 2025		Rechnung 2024	
		Aufwand	Ertrag	Aufwand	Ertrag	Aufwand	Ertrag
5	Regionalnotariat	77 825.17	93 673.64	46 400.00	60 000.00	67 911.48	92 956.09
	<i>Netto</i>	<i>15'848.47</i>		<i>13'600.00</i>		<i>25'044.61</i>	
L5100	Regionalnotariat	77 825.17	93 673.64	46 400.00	60 000.00	67 911.48	92 956.09
	<i>Netto</i>	<i>15'848.47</i>		<i>13'600.00</i>		<i>25'044.61</i>	
3100.01	Büromat., Drucks., Kopierer	120.35		200.00		422.25	
3103.01	Fachliteratur, Zeitschriften	390.00		500.00		868.40	
3110.01	Büromobiliar u. Geräte			100.00			
3113.01	EDV Hard- und Software	291.85				24.25	
3130.01	Telefon und Kommunikation			100.00		64.75	
3130.02	Porti	1 305.40		1 200.00		1 480.00	
3130.03	Mitglieder-+Verbandsbeiträge	100.00		100.00		100.00	
3130.04	Bankspesen	3.02				1.93	
3130.10	Dienstleistungen Dritter	300.00		400.00			
3134.01	Sachversicherungsprämien	693.00		700.00		693.00	
3170.01	Reisekosten und Spesen	359.80		500.00		746.20	
3900.01	Interne Verr. Materialaufwand	119.40		100.00		125.00	
3910.01	Interne Verr. Personalaufwand	72 102.35		40 700.00		61 316.70	
3930.01	Interne Verr. Betriebs- u. Verwaltungskosten	2 040.00		1 800.00		2 069.00	
4210.10	Gebühren Regionalnotariat		93 628.64		60 000.00		92 956.09
4260.01	Rückerstattungen Dritter		45.00				

Erfolgsrechnung 2025							
Konto	Bezeichnung	Rechnung 2025		Budget 2025		Rechnung 2024	
		Aufwand	Ertrag	Aufwand	Ertrag	Aufwand	Ertrag
8 Weitere Regionsaufgaben		298 826.61	111 226.41	390 800.00	128 400.00	465 126.25	245 060.26
<i>Netto</i>			<i>187'600.20</i>		<i>262'400.00</i>		<i>220'065.99</i>
L8100 Regionalentwicklung		192 250.05	99 978.55	216 700.00	103 000.00	194 972.75	106 747.45
<i>Netto</i>			<i>92'271.50</i>		<i>113'700.00</i>		<i>88'225.30</i>
L8101 RE Personal/Infrastr.		192 250.05	99 978.55	216 700.00	103 000.00	194 972.75	106 747.45
<i>Netto</i>			<i>92'271.50</i>		<i>113'700.00</i>		<i>88'225.30</i>
3010.01	Löhne ständ. Personal	106 038.40		108 600.00		105 300.00	
3050.01	SVA Beiträge	8 623.20		8 900.00		8 477.80	
3052.01	BVG Beiträge	9 967.20		10 200.00		9 898.20	
3053.01	UVG/UVGZ Beiträge	255.75		400.00		299.75	
3055.01	KTG Beiträge	1 357.20		1 400.00		510.85	
3090.01	Aus- u. Weiterbildung	421.20		3 000.00		350.00	
3091.01	Personalwerbung			1 000.00			
3099.01	Übriger Personalaufwand			100.00		26.55	
3130.02	Porti	11.30		100.00		15.50	
3130.10	Dienstleistungen Dritter	41 789.65		46 200.00		43 346.25	
3169.02	Miete Parkplätze	600.00		600.00		600.00	
3170.01	Reisekosten und Spesen	3 633.60		3 000.00		2 182.05	
3900.01	Interne Verr. Materialaufwand	170.00		500.00		300.00	
3910.01	Interne Verr. Personalaufwand	8 578.60		21 300.00		11 884.55	
3930.01	Interne Verr. Betriebs- u. Verwaltungskosten	10 803.95		11 400.00		11 781.25	
4260.01	Rückerstattungen Dritter						500.00
4631.01	Beiträge Kanton		84 920.00		87 000.00		84 038.00
4634.01	Beiträge aus Regionalfonds		500.00				12 500.00
4910.01	Interne Verr. Personalaufwand		14 558.55		16 000.00		9 709.45

Erfolgsrechnung 2025							
Konto	Bezeichnung	Rechnung 2025		Budget 2025		Rechnung 2024	
		Aufwand	Ertrag	Aufwand	Ertrag	Aufwand	Ertrag
L8200 Tourismus		7 500.00		7 500.00		7 500.00	
<i>Netto</i>			7'500.00		7'500.00		7'500.00
L8204 Viamala Fokus		7 500.00		7 500.00		7 500.00	
<i>Netto</i>			7'500.00		7'500.00		7'500.00
3199.01 Sachaufw. Viamala Fokus		7 500.00		7 500.00		7 500.00	
L8300 Verkehrsentwicklung		55 789.80	3 178.00	83 600.00	3 100.00	83 818.00	2 978.40
<i>Netto</i>			52'611.80		80'500.00		80'839.60
L8301 Fahrplanpräsidium		14 763.00	3 178.00	12 700.00	3 100.00	12 968.55	2 978.40
<i>Netto</i>			11'585.00		9'600.00		9'990.15
3170.01 Reisekosten und Spesen		146.10				46.20	
3910.01 Interne Verr. Personalaufwand		14 616.90		12 700.00		12 922.35	
4631.01 Beiträge Kanton			3 178.00		3 100.00		2 978.40
L8302 PubliCar Thusis		41 026.80		40 900.00		40 849.45	
<i>Netto</i>			41'026.80		40'900.00		40'849.45
3199.01 Sachaufw. PubliCar Thusis		40 000.00		40 000.00		40 000.00	
3910.01 Interne Verr. Personalaufwand		1 026.80		900.00		849.45	
L8303 Nachtbus				30 000.00		30 000.00	
<i>Netto</i>					30'000.00		30'000.00
3199.01 Sachaufwand Nachtbus				30 000.00		30 000.00	
L8400 Weitere Projekte		2 600.00		2 600.00		82 834.25	96 578.96
<i>Netto</i>			2'600.00		2'600.00	13'744.71	
L8401 UHB Erschl. Viamala						1 834.25	15 578.96
<i>Netto</i>						13'744.71	
3130.10 Dienstleistungen Dritter						1 834.25	
4510.01 Entnahme aus Fonds im EK							15 578.96
L8402 Interreg Spluga 2.0						81 000.00	81 000.00
<i>Netto</i>							
3130.10 Dienstleistungen Dritter						81 000.00	
4631.01 Beiträge Kanton							81 000.00
L8403 Interreg Spluga bianco		2 600.00		2 600.00			
<i>Netto</i>			2'600.00		2'600.00		
3130.10 Dienstleistungen Dritter		2 600.00		2 600.00			
L8500 Unterhaltungslotterien							
<i>Netto</i>							
L8600 Gesundheitsvers.region		23 448.10	5 831.20	60 400.00	17 300.00	73 900.25	31 654.45
<i>Netto</i>			17'616.90		43'100.00		42'245.80
3130.10 Dienstleistungen Dritter		6 210.60		40 000.00		23 416.70	
3170.01 Reisekosten und Spesen						26.60	
3910.01 Interne Verr. Personalaufwand		5 934.60		20 400.00		25 653.20	
3910.02 Int.Ver. für Dachorganisation		11 260.70				14 789.75	
3910.03 Int.Ver. Konsolidierungsphase						10 014.00	
3930.01 Interne Verr. Betriebs- u.Verwaltungskosten		42.20					
4631.01 Beiträge Kanton							21 250.00
4632.21 Beiträge Region Albula an DO			5 831.20		17 300.00		10 404.45

Erfolgsrechnung 2025							
Konto	Bezeichnung	Rechnung 2025		Budget 2025		Rechnung 2024	
		Aufwand	Ertrag	Aufwand	Ertrag	Aufwand	Ertrag
L8900 Fonds		17 238.66	2 238.66	20 000.00	5 000.00	22 101.00	7 101.00
<i>Netto</i>			15'000.00		15'000.00		15'000.00
L8901 Vermächtnis Anna Engeli		407.76	407.76			1 219.05	1 219.05
<i>Netto</i>							
3501.01 Einlage in Fonds im FK		407.76				1 219.05	
4400.01 Zinserträge			407.76				1 219.05
L8902 Vermächtnis Loretan		292.85	292.85			2 311.25	2 311.25
<i>Netto</i>							
3130.04 Bankspesen		61.00				60.00	
3501.01 Einlage in Fonds im FK		231.85				2 251.25	
4400.01 Zinserträge			54.85				
4402.01 Zinsen kurfr. Finanzanlagen			238.00				2 311.25
L8903 Bedürftige Personen		1 046.95	1 046.95			2 633.00	2 633.00
<i>Netto</i>							
3130.04 Bankspesen		15.00				20.00	
3637.01 Beiträge an Dritte		1 031.95				2 613.00	
4400.01 Zinserträge			3.65				46.40
4501.01 Entnahme aus Fonds im FK			593.30				2 386.60
4637.01 Beiträge von Privatpersonen			450.00				200.00
L8950 Regionalfonds		15 491.10	491.10	20 000.00	5 000.00	15 937.70	937.70
<i>Netto</i>			15'000.00		15'000.00		15'000.00
3130.04 Bankspesen		60.00				60.00	
3510.01 Einlage in Fonds im EK		5 268.85					
3637.01 Beiträge an Dritte		10 162.25		20 000.00		15 877.70	
4510.01 Entnahme aus Fonds im EK					5 000.00		937.70
4632.21 Beiträge Region Albula			491.10				

Erfolgsrechnung 2025							
Konto	Bezeichnung	Rechnung 2025		Budget 2025		Rechnung 2024	
		Aufwand	Ertrag	Aufwand	Ertrag	Aufwand	Ertrag
9	Gemeindebeiträge		1 504 308.90		1 931 200.00		1 494 963.91
	<i>Netto</i>	<i>1'504'308.90</i>		<i>1'931'200.00</i>		<i>1'494'963.91</i>	
L9100	Andeer		94 935.00		121 036.00		93 945.00
	<i>Netto</i>	<i>94'935.00</i>		<i>121'036.00</i>		<i>93'945.00</i>	
4632.01	Verwaltung		23 252.00		28 726.00		21 986.00
4632.02	Berufsbeistandschaft		51 005.00		59 163.00		51 835.00
4632.03	Betreibungs- und Konkursamt		-5 308.00		2 144.00		-6 000.00
4632.04	Zivilstandsamt		11 068.00		11 420.00		11 157.00
4632.05	Richtplanung		2 142.00		2 795.00		1 572.00
4632.06	Regionalnotariat		-1 013.00		-874.00		-1 610.00
4632.12	Viamala Fokus		479.00		482.00		482.00
4632.13	Fahrplanpräsidium		740.00		617.00		642.00
4632.14	PubliCar Thusis		4 422.00		4 394.00		4 424.00
4632.15	Nachtbus				956.00		956.00
4632.16	Regionalentwicklung		5 897.00		7 311.00		5 673.00
4632.18	UHB-Erschliessung Viamala						-852.00
4632.22	Regionalfonds		959.00		964.00		964.00
4632.23	Gesundheitsvers.region		1 126.00		2 771.00		2 716.00
4632.24	Interreg Spluga bianco		166.00		167.00		
L9101	Avers		28 035.00		35 571.00		27 238.00
	<i>Netto</i>	<i>28'035.00</i>		<i>35'571.00</i>		<i>27'238.00</i>	
4632.01	Verwaltung		7 501.00		9 206.00		7 046.00
4632.02	Berufsbeistandschaft		16 453.00		18 961.00		16 613.00
4632.03	Betreibungs- und Konkursamt		-1 712.00		687.00		-1 923.00
4632.04	Zivilstandsamt		3 571.00		3 660.00		3 575.00
4632.05	Richtplanung		691.00		896.00		504.00
4632.06	Regionalnotariat		-185.00		-159.00		-292.00
4632.12	Viamala Fokus		88.00		87.00		87.00
4632.13	Fahrplanpräsidium		136.00		112.00		117.00
4632.15	Nachtbus				87.00		87.00
4632.16	Regionalentwicklung		1 080.00		1 326.00		1 029.00
4632.18	UHB-Erschliessung Viamala						-273.00
4632.22	Regionalfonds		176.00		175.00		175.00
4632.23	Gesundheitsvers.region		206.00		503.00		493.00
4632.24	Interreg Spluga bianco		30.00		30.00		
L9103	Cazis		222 094.00		286 758.00		222 700.00
	<i>Netto</i>	<i>222'094.00</i>		<i>286'758.00</i>		<i>222'700.00</i>	
4632.01	Verwaltung		54 923.00		67 097.00		51 352.00
4632.02	Berufsbeistandschaft		120 477.00		138 189.00		121 071.00
4632.03	Betreibungs- und Konkursamt		-12 539.00		5 007.00		-14 014.00
4632.04	Zivilstandsamt		26 143.00		26 674.00		26 060.00
4632.05	Richtplanung		5 060.00		6 528.00		3 672.00
4632.06	Regionalnotariat		-2 677.00		-2 281.00		-4 201.00
4632.12	Viamala Fokus		1 267.00		1 258.00		1 258.00
4632.13	Fahrplanpräsidium		1 957.00		1 610.00		1 676.00
4632.14	PubliCar Thusis		5 953.00		5 935.00		5 928.00
4632.15	Nachtbus				7 485.00		7 485.00
4632.16	Regionalentwicklung		15 583.00		19 074.00		14 800.00
4632.18	UHB-Erschliessung Viamala						-1 990.00
4632.22	Regionalfonds		2 533.00		2 516.00		2 516.00
4632.23	Gesundheitsvers.region		2 975.00		7 230.00		7 087.00
4632.24	Interreg Spluga bianco		439.00		436.00		
L9104	Domleschg		207 145.90		261 615.00		202 439.91
	<i>Netto</i>	<i>207'145.90</i>		<i>261'615.00</i>		<i>202'439.91</i>	
4632.01	Verwaltung		51 219.95		62 024.00		47 467.76
4632.02	Berufsbeistandschaft		112 366.87		127 731.00		111 908.68
4632.03	Betreibungs- und Konkursamt		-11 703.49		4 633.00		-12 959.10
4632.04	Zivilstandsamt		24 373.29		24 659.00		24 095.69

Erfolgsrechnung 2025							
Konto	Bezeichnung	Rechnung 2025		Budget 2025		Rechnung 2024	
		Aufwand	Ertrag	Aufwand	Ertrag	Aufwand	Ertrag
4632.05	Richtplanung		4 715.55		6 029.00		3 393.50
4632.06	Regionalnotariat		-2 482.47		-2 096.00		-3 858.61
4632.12	Viamala Fokus		1 175.00		1 157.00		1 157.00
4632.13	Fahrplanpräsidium		1 813.00		1 478.00		1 540.15
4632.14	PubliCar Thusis		5 703.80		5 687.00		5 678.45
4632.15	Nachtbus				3 439.00		3 439.00
4632.16	Regionalentwicklung		14 452.50		17 519.00		13 590.30
4632.18	UHB-Erschliessung Viamala						-1 832.71
4632.22	Regionalfonds		2 348.00		2 312.00		2 312.00
4632.23	Gesundheitsvers.region		2 757.90		6 640.00		6 507.80
4632.24	Interreg Spluga bianco		406.00		403.00		
L9106 Ferrera			20 692.00		26 817.00		20 584.00
<i>Netto</i>		<i>20'692.00</i>		<i>26'817.00</i>		<i>20'584.00</i>	
4632.01	Verwaltung		5 558.00		6 992.00		5 351.00
4632.02	Berufsbeistandschaft		12 191.00		14 400.00		12 616.00
4632.03	Betreibungs- und Konkursamt		-1 268.00		522.00		-1 460.00
4632.04	Zivilstandsamt		2 646.00		2 779.00		2 715.00
4632.05	Richtplanung		512.00		680.00		383.00
4632.06	Regionalnotariat		-83.00		-77.00		-143.00
4632.12	Viamala Fokus		39.00		43.00		43.00
4632.13	Fahrplanpräsidium		61.00		55.00		57.00
4632.14	PubliCar Thusis		364.00		389.00		360.00
4632.15	Nachtbus				42.00		42.00
4632.16	Regionalentwicklung		486.00		647.00		502.00
4632.18	UHB-Erschliessung Viamala						-208.00
4632.22	Regionalfonds		79.00		85.00		85.00
4632.23	Gesundheitsvers.region		93.00		245.00		241.00
4632.24	Interreg Spluga bianco		14.00		15.00		
L9107 Flerden			36 271.00		46 084.00		35 619.00
<i>Netto</i>		<i>36'271.00</i>		<i>46'084.00</i>		<i>35'619.00</i>	
4632.01	Verwaltung		9 297.00		11 421.00		8 741.00
4632.02	Berufsbeistandschaft		20 394.00		23 522.00		20 609.00
4632.03	Betreibungs- und Konkursamt		-2 122.00		852.00		-2 385.00
4632.04	Zivilstandsamt		4 426.00		4 540.00		4 436.00
4632.05	Richtplanung		857.00		1 111.00		625.00
4632.06	Regionalnotariat		-280.00		-240.00		-442.00
4632.12	Viamala Fokus		132.00		132.00		132.00
4632.13	Fahrplanpräsidium		205.00		169.00		176.00
4632.14	PubliCar Thusis		1 111.00		1 108.00		1 107.00
4632.15	Nachtbus				393.00		393.00
4632.16	Regionalentwicklung		1 629.00		2 005.00		1 556.00
4632.18	UHB-Erschliessung Viamala						-339.00
4632.22	Regionalfonds		265.00		265.00		265.00
4632.23	Gesundheitsvers.region		311.00		760.00		745.00
4632.24	Interreg Spluga bianco		46.00		46.00		
L9108 Fürstenua			44 223.00		56 115.00		43 295.00
<i>Netto</i>		<i>44'223.00</i>		<i>56'115.00</i>		<i>43'295.00</i>	
4632.01	Verwaltung		11 345.00		13 867.00		10 613.00
4632.02	Berufsbeistandschaft		24 885.00		28 561.00		25 023.00
4632.03	Betreibungs- und Konkursamt		-2 590.00		1 035.00		-2 896.00
4632.04	Zivilstandsamt		5 400.00		5 513.00		5 386.00
4632.05	Richtplanung		1 045.00		1 349.00		759.00
4632.06	Regionalnotariat		-387.00		-330.00		-607.00
4632.12	Viamala Fokus		183.00		182.00		182.00
4632.13	Fahrplanpräsidium		283.00		233.00		242.00
4632.14	PubliCar Thusis		942.00		939.00		938.00
4632.15	Nachtbus				541.00		541.00
4632.16	Regionalentwicklung		2 255.00		2 755.00		2 138.00
4632.18	UHB-Erschliessung Viamala						-411.00
4632.22	Regionalfonds		367.00		363.00		363.00
4632.23	Gesundheitsvers.region		431.00		1 044.00		1 024.00

Erfolgsrechnung 2025							
Konto	Bezeichnung	Rechnung 2025		Budget 2025		Rechnung 2024	
		Aufwand	Ertrag	Aufwand	Ertrag	Aufwand	Ertrag
4632.24	Interreg Spluga bianco		64.00		63.00		
L9111	Masein		60 378.00		77 162.00		59 804.00
	<i>Netto</i>	<i>60'378.00</i>		<i>77'162.00</i>		<i>59'804.00</i>	
4632.01	Verwaltung		15 063.00		18 580.00		14 220.00
4632.02	Berufsbeistandschaft		33 042.00		38 267.00		33 527.00
4632.03	Betreibungs- und Konkursamt		-3 439.00		1 386.00		-3 880.00
4632.04	Zivilstandsamt		7 170.00		7 386.00		7 216.00
4632.05	Richtplanung		1 388.00		1 808.00		1 017.00
4632.06	Regionalnotariat		-583.00		-502.00		-925.00
4632.12	Viamala Fokus		276.00		277.00		277.00
4632.13	Fahrplanpräsidium		426.00		355.00		369.00
4632.14	PubliCar Thusis		2 346.00		2 339.00		2 336.00
4632.15	Nachtbus				824.00		824.00
4632.16	Regionalentwicklung		3 393.00		4 200.00		3 259.00
4632.18	UHB-Erschliessung Viamala						-551.00
4632.22	Regionalfonds		552.00		554.00		554.00
4632.23	Gesundheitsvers.region		648.00		1 592.00		1 561.00
4632.24	Interreg Spluga bianco		96.00		96.00		
L9113	Muntogna da Schons		46 285.00		59 106.00		45 821.00
	<i>Netto</i>	<i>46'285.00</i>		<i>59'106.00</i>		<i>45'821.00</i>	
4632.01	Verwaltung		11 658.00		14 434.00		11 047.00
4632.02	Berufsbeistandschaft		25 572.00		29 728.00		26 045.00
4632.03	Betreibungs- und Konkursamt		-2 661.00		1 077.00		-3 014.00
4632.04	Zivilstandsamt		5 549.00		5 738.00		5 606.00
4632.05	Richtplanung		1 074.00		1 404.00		790.00
4632.06	Regionalnotariat		-404.00		-350.00		-645.00
4632.12	Viamala Fokus		191.00		193.00		193.00
4632.13	Fahrplanpräsidium		295.00		247.00		257.00
4632.14	PubliCar Thusis		1 763.00		1 760.00		1 840.00
4632.15	Nachtbus				383.00		383.00
4632.16	Regionalentwicklung		2 351.00		2 929.00		2 273.00
4632.18	UHB-Erschliessung Viamala						-428.00
4632.22	Regionalfonds		382.00		386.00		386.00
4632.23	Gesundheitsvers.region		449.00		1 110.00		1 088.00
4632.24	Interreg Spluga bianco		66.00		67.00		
L9115	Rongellen		19 202.00		24 548.00		18 859.00
	<i>Netto</i>	<i>19'202.00</i>		<i>24'548.00</i>		<i>18'859.00</i>	
4632.01	Verwaltung		5 203.00		6 451.00		4 937.00
4632.02	Berufsbeistandschaft		11 412.00		13 286.00		11 641.00
4632.03	Betreibungs- und Konkursamt		-1 187.00		481.00		-1 347.00
4632.04	Zivilstandsamt		2 477.00		2 564.00		2 505.00
4632.05	Richtplanung		480.00		628.00		353.00
4632.06	Regionalnotariat		-65.00		-58.00		-106.00
4632.12	Viamala Fokus		31.00		32.00		32.00
4632.13	Fahrplanpräsidium		47.00		41.00		42.00
4632.14	PubliCar Thusis		283.00		289.00		283.00
4632.15	Nachtbus				94.00		94.00
4632.16	Regionalentwicklung		377.00		482.00		374.00
4632.18	UHB-Erschliessung Viamala						-192.00
4632.22	Regionalfonds		61.00		64.00		64.00
4632.23	Gesundheitsvers.region		72.00		183.00		179.00
4632.24	Interreg Spluga bianco		11.00		11.00		
L9116	Rothenbrunnen		39 720.00		52 187.00		40 282.00
	<i>Netto</i>	<i>39'720.00</i>		<i>52'187.00</i>		<i>40'282.00</i>	
4632.01	Verwaltung		10 321.00		12 915.00		9 884.00
4632.02	Berufsbeistandschaft		22 639.00		26 599.00		23 304.00
4632.03	Betreibungs- und Konkursamt		-2 356.00		964.00		-2 697.00
4632.04	Zivilstandsamt		4 913.00		5 134.00		5 016.00
4632.05	Richtplanung		951.00		1 257.00		707.00

Erfolgsrechnung 2025							
Konto	Bezeichnung	Rechnung 2025		Budget 2025		Rechnung 2024	
		Aufwand	Ertrag	Aufwand	Ertrag	Aufwand	Ertrag
4632.06	Regionalnotariat		-334.00		-295.00		-543.00
4632.12	Viamala Fokus		158.00		162.00		162.00
4632.13	Fahrplanpräsidium		244.00		208.00		216.00
4632.14	PubliCar Thusis		500.00		498.00		498.00
4632.15	Nachtbus				967.00		967.00
4632.16	Regionalentwicklung		1 942.00		2 463.00		1 911.00
4632.18	UHB-Erschliessung Viamala						-383.00
4632.22	Regionalfonds		316.00		325.00		325.00
4632.23	Gesundheitsvers.region		371.00		934.00		915.00
4632.24	Interreg Spluga bianco		55.00		56.00		
L9117 Scharans			88 226.00		112 578.00		87 632.00
<i>Netto</i>			<i>88'226.00</i>		<i>112'578.00</i>		<i>87'632.00</i>
4632.01	Verwaltung		21 435.00		26 460.00		20 251.00
4632.02	Berufsbeistandschaft		47 018.00		54 496.00		47 746.00
4632.03	Betreibungs- und Konkursamt		-4 893.00		1 975.00		-5 526.00
4632.04	Zivilstandsamt		10 203.00		10 519.00		10 277.00
4632.05	Richtplanung		1 975.00		2 574.00		1 448.00
4632.06	Regionalnotariat		-917.00		-791.00		-1 457.00
4632.12	Viamala Fokus		434.00		436.00		436.00
4632.13	Fahrplanpräsidium		671.00		559.00		581.00
4632.14	PubliCar Thusis		4 920.00		4 904.00		4 898.00
4632.15	Nachtbus				1 298.00		1 298.00
4632.16	Regionalentwicklung		5 341.00		6 616.00		5 134.00
4632.18	UHB-Erschliessung Viamala						-785.00
4632.22	Regionalfonds		868.00		873.00		873.00
4632.23	Gesundheitsvers.region		1 020.00		2 508.00		2 458.00
4632.24	Interreg Spluga bianco		151.00		151.00		
L9118 Sils i.D.			97 010.00		123 510.00		95 395.00
<i>Netto</i>			<i>97'010.00</i>		<i>123'510.00</i>		<i>95'395.00</i>
4632.01	Verwaltung		24 360.00		29 756.00		22 774.00
4632.02	Berufsbeistandschaft		53 434.00		61 285.00		53 694.00
4632.03	Betreibungs- und Konkursamt		-5 561.00		2 221.00		-6 215.00
4632.04	Zivilstandsamt		11 595.00		11 829.00		11 557.00
4632.05	Richtplanung		2 244.00		2 895.00		1 628.00
4632.06	Regionalnotariat		-1 071.00		-912.00		-1 680.00
4632.12	Viamala Fokus		507.00		503.00		503.00
4632.13	Fahrplanpräsidium		783.00		644.00		670.00
4632.14	PubliCar Thusis		2 102.00		2 096.00		2 093.00
4632.15	Nachtbus				1 496.00		1 496.00
4632.16	Regionalentwicklung		6 236.00		7 626.00		5 918.00
4632.18	UHB-Erschliessung Viamala						-883.00
4632.22	Regionalfonds		1 014.00		1 006.00		1 006.00
4632.23	Gesundheitsvers.region		1 191.00		2 891.00		2 834.00
4632.24	Interreg Spluga bianco		176.00		174.00		
L9120 Sufers			26 913.00		34 481.00		26 549.00
<i>Netto</i>			<i>26'913.00</i>		<i>34'481.00</i>		<i>26'549.00</i>
4632.01	Verwaltung		7 041.00		8 769.00		6 711.00
4632.02	Berufsbeistandschaft		15 444.00		18 060.00		15 823.00
4632.03	Betreibungs- und Konkursamt		-1 607.00		654.00		-1 831.00
4632.04	Zivilstandsamt		3 352.00		3 486.00		3 405.00
4632.05	Richtplanung		649.00		853.00		480.00
4632.06	Regionalnotariat		-161.00		-143.00		-263.00
4632.12	Viamala Fokus		76.00		79.00		79.00
4632.13	Fahrplanpräsidium		118.00		101.00		105.00
4632.14	PubliCar Thusis		704.00		716.00		697.00
4632.15	Nachtbus				78.00		78.00
4632.16	Regionalentwicklung		939.00		1 192.00		925.00
4632.18	UHB-Erschliessung Viamala						-260.00
4632.22	Regionalfonds		153.00		157.00		157.00
4632.23	Gesundheitsvers.region		179.00		452.00		443.00
4632.24	Interreg Spluga bianco		26.00		27.00		

Erfolgsrechnung 2025							
Konto	Bezeichnung	Rechnung 2025		Budget 2025		Rechnung 2024	
		Aufwand	Ertrag	Aufwand	Ertrag	Aufwand	Ertrag
L9121 Thusis			302 277.00		397 669.00		307 763.00
<i>Netto</i>		<i>302'277.00</i>		<i>397'669.00</i>		<i>307'763.00</i>	
4632.01	Verwaltung		75 814.00		93 956.00		71 908.00
4632.02	Berufsbeistandschaft		166 303.00		193 506.00		169 537.00
4632.03	Betreibungs- und Konkursamt		-17 309.00		7 012.00		-19 624.00
4632.04	Zivilstandsamt		36 087.00		37 351.00		36 492.00
4632.05	Richtplanung		6 985.00		9 141.00		5 141.00
4632.06	Regionalnotariat		-3 774.00		-3 266.00		-6 015.00
4632.12	Viamala Fokus		1 786.00		1 801.00		1 801.00
4632.13	Fahrplanpräsidium		2 759.00		2 306.00		2 399.00
4632.14	PubliCar Thusis		3 268.00		3 258.00		3 254.00
4632.15	Nachtbus				10 717.00		10 717.00
4632.16	Regionalentwicklung		21 972.00		27 308.00		21 190.00
4632.18	UHB-Erschliessung Viamala						-2 786.00
4632.22	Regionalfonds		3 572.00		3 603.00		3 603.00
4632.23	Gesundheitsvers.region		4 195.00		10 352.00		10 146.00
4632.24	Interreg Spluga bianco		619.00		624.00		
L9122 Tschappina			27 056.00		33 664.00		26 023.00
<i>Netto</i>		<i>27'056.00</i>		<i>33'664.00</i>		<i>26'023.00</i>	
4632.01	Verwaltung		7 020.00		8 485.00		6 494.00
4632.02	Berufsbeistandschaft		15 399.00		17 476.00		15 311.00
4632.03	Betreibungs- und Konkursamt		-1 602.00		633.00		-1 772.00
4632.04	Zivilstandsamt		3 342.00		3 373.00		3 295.00
4632.05	Richtplanung		647.00		826.00		464.00
4632.06	Regionalnotariat		-160.00		-132.00		-243.00
4632.12	Viamala Fokus		76.00		73.00		73.00
4632.13	Fahrplanpräsidium		117.00		93.00		97.00
4632.14	PubliCar Thusis		928.00		925.00		924.00
4632.15	Nachtbus				217.00		217.00
4632.16	Regionalentwicklung		933.00		1 105.00		858.00
4632.18	UHB-Erschliessung Viamala						-252.00
4632.22	Regionalfonds		152.00		146.00		146.00
4632.23	Gesundheitsvers.region		178.00		419.00		411.00
4632.24	Interreg Spluga bianco		26.00		25.00		
L9123 Urmein			28 481.00		36 152.00		27 941.00
<i>Netto</i>		<i>28'481.00</i>		<i>36'152.00</i>		<i>27'941.00</i>	
4632.01	Verwaltung		7 375.00		9 078.00		6 948.00
4632.02	Berufsbeistandschaft		16 178.00		18 696.00		16 380.00
4632.03	Betreibungs- und Konkursamt		-1 683.00		677.00		-1 896.00
4632.04	Zivilstandsamt		3 511.00		3 609.00		3 525.00
4632.05	Richtplanung		680.00		883.00		497.00
4632.06	Regionalnotariat		-179.00		-154.00		-283.00
4632.12	Viamala Fokus		85.00		85.00		85.00
4632.13	Fahrplanpräsidium		131.00		109.00		113.00
4632.14	PubliCar Thusis		945.00		942.00		941.00
4632.15	Nachtbus				253.00		253.00
4632.16	Regionalentwicklung		1 041.00		1 287.00		999.00
4632.18	UHB-Erschliessung Viamala						-269.00
4632.22	Regionalfonds		169.00		170.00		170.00
4632.23	Gesundheitsvers.region		199.00		488.00		478.00
4632.24	Interreg Spluga bianco		29.00		29.00		
L9124 Zillis-Reischen			51 372.00		64 463.00		49 860.00
<i>Netto</i>		<i>51'372.00</i>		<i>64'463.00</i>		<i>49'860.00</i>	
4632.01	Verwaltung		12 870.00		15 670.00		11 993.00
4632.02	Berufsbeistandschaft		28 230.00		32 274.00		28 276.00
4632.03	Betreibungs- und Konkursamt		-2 938.00		1 169.00		-3 273.00
4632.04	Zivilstandsamt		6 126.00		6 229.00		6 086.00
4632.05	Richtplanung		1 186.00		1 525.00		857.00
4632.06	Regionalnotariat		-467.00		-396.00		-729.00

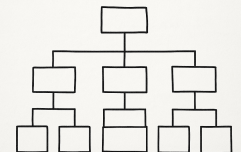
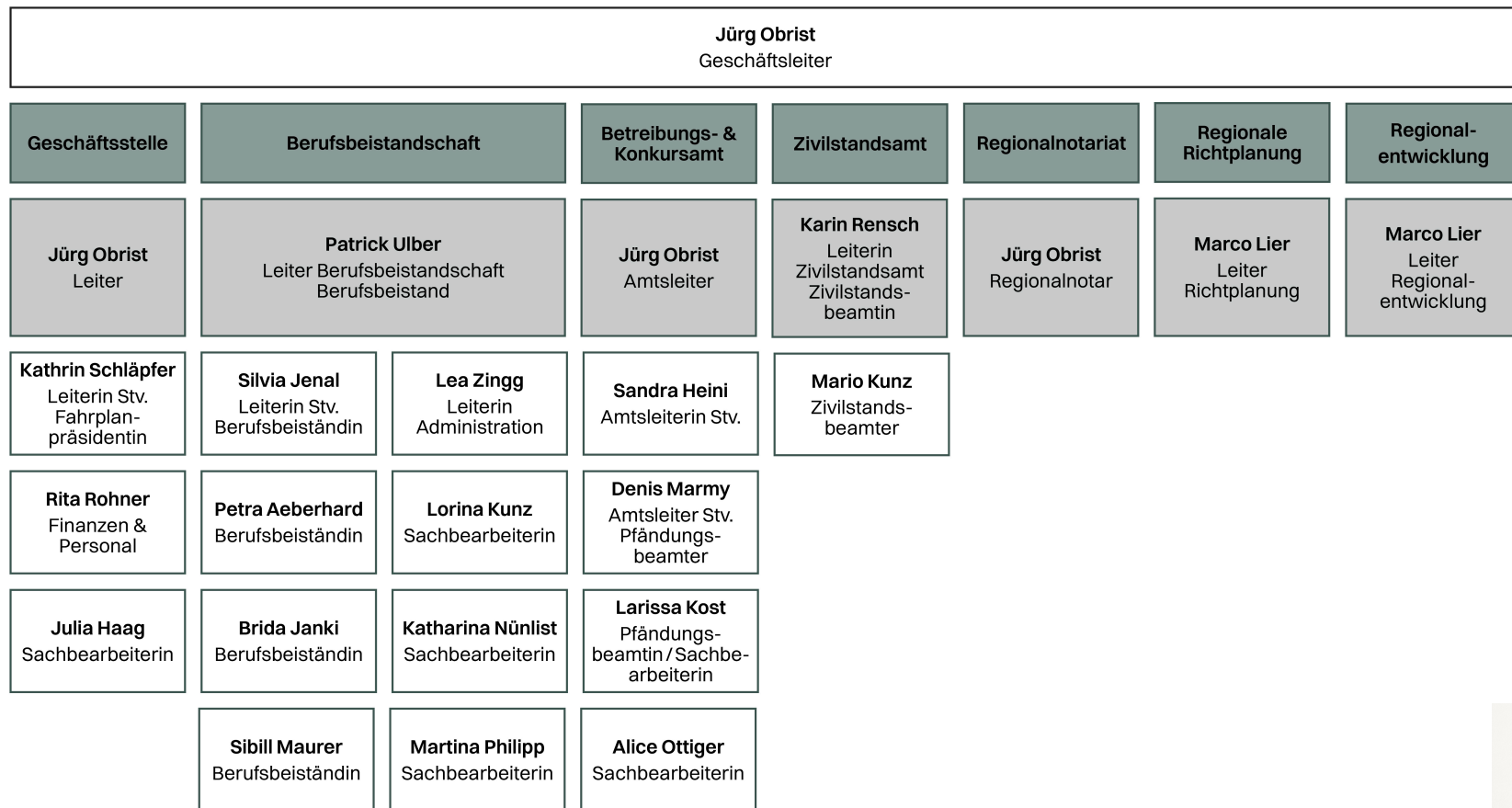
Erfolgsrechnung 2025							
Konto	Bezeichnung	Rechnung 2025		Budget 2025		Rechnung 2024	
		Aufwand	Ertrag	Aufwand	Ertrag	Aufwand	Ertrag
4632.12	Viamala Fokus		221.00		218.00		218.00
4632.13	Fahrplanpräsidium		342.00		279.00		291.00
4632.14	PubliCar Thusis		2 041.00		1 988.00		1 941.00
4632.15	Nachtbus				433.00		433.00
4632.16	Regionalentwicklung		2 722.00		3 308.00		2 567.00
4632.18	UHB-Erschliessung Viamala						-465.00
4632.22	Regionalfonds		442.00		436.00		436.00
4632.23	Gesundheitsvers.region		520.00		1 254.00		1 229.00
4632.24	Interreg Spluga bianco		77.00		76.00		
L9126 Rheinwald			63 993.00		81 684.00		63 214.00
<i>Netto</i>		63'993.00		81'684.00		63'214.00	
4632.01	Verwaltung		15 878.00		19 713.00		15 087.00
4632.02	Berufsbeistandschaft		34 829.00		40 600.00		35 571.00
4632.03	Betreibungs- und Konkursamt		-3 625.00		1 471.00		-4 117.00
4632.04	Zivilstandsamt		7 558.00		7 837.00		7 656.00
4632.05	Richtplanung		1 463.00		1 918.00		1 079.00
4632.06	Regionalnotariat		-626.00		-544.00		-1 002.00
4632.12	Viamala Fokus		296.00		300.00		300.00
4632.13	Fahrplanpräsidium		457.00		384.00		400.00
4632.14	PubliCar Thusis		2 731.00		2 733.00		2 709.00
4632.15	Nachtbus				297.00		297.00
4632.16	Regionalentwicklung		3 642.00		4 547.00		3 529.00
4632.18	UHB-Erschliessung Viamala						-585.00
4632.22	Regionalfonds		592.00		600.00		600.00
4632.23	Gesundheitsvers.region		695.00		1 724.00		1 690.00
4632.24	Interreg Spluga bianco		103.00		104.00		
L9130 Total Gemeindebeiträge							
<i>Netto</i>							

Organigramm der Region Viamala

Präsidentenkonferenz
19 Gemeinden

Regionalausschuss
5 Mitglieder

Silvio Kunfermann
Vorsitzender



Die Mitarbeitenden der Region Viamala

Geschäftsstelle

Name	Funktion	seit	bis
Jürg Obrist	Geschäftsleiter	01.01.2015	
Marco Lier	Regionalentwickler Leiter Richtplanung	01.03.2022	
Kathrin Schläpfer	Stv. Geschäftsleiterin Assistentin GL Fahrplanpräsidentin	01.01.2025 01.08.2008 01.10.2014	31.12.2024
Rita Rohner	Finanzen & Personal	01.02.2013	
Julia Haag	Sachbearbeiterin	01.11.2021	

Regionalnotariat

Name	Funktion	seit	bis
Jürg Obrist	Regionalnotar	01.01.2016	

Betreibungs- und Konkursamt

Name	Funktion	seit	bis
Jürg Obrist	Amtsleiter	01.06.1995	
Sandra Heini	Stv. Amtsleiterin	01.08.2012	
Denis Marmy	Stv. Amtsleiter Pfändungsbeamter	01.04.2023 01.02.2020	
Larissa Kost	Pfändungsbeamtin Sachbearbeiterin	01.02.2022	
Alice Ottiger	Sachbearbeiterin	01.08.2022	



Berufsbeistandschaft

Name	Funktion	seit	bis
Patrick Ulber	Leiter Berufsbeistandschaft	01.01.2024	31.12.2023
	Co-Leiter	01.01.2021	
	Berufsbeistand	01.04.2017	
Silvia Jenal	Stv. Leiterin	01.01.2024	31.12.2023
	Co-Leiterin	01.02.2015	
	Berufsbeiständin	01.01.2013	
Petra Aeberhard	Berufsbeiständin	01.04.2024	
Brida Janki	Berufsbeiständin	01.08.2015	
Sibill Maurer	Berufsbeiständin	01.04.2022	
Lea Zingg	Leiterin Administration	15.11.2021	
Lorina Kunz	Sachbearbeiterin	01.04.2022	
Katharina Nünlist	Sachbearbeiterin	01.06.2022	
Martina Philipp	Sachbearbeiterin	01.08.2015	

Zivilstandsamt

Name	Funktion	seit	bis
Karin Rensch	Leiterin Zivilstandsamt	01.07.2009	
	Zivilstandsbeamtin		
Mario Kunz	Zivilstandsbeamter	01.05.2021	



Mitglieder Präsidentenkonferenz, Regionalausschuss, GPK und Grossrat

Präsidentenkonferenz per 31. Dezember 2025

Name	Gemeinde	Name	Gemeinde
Silvio Kunfermann	Andeer	Mauro Hemmi	Rongellen
Kurt Patzen	Avers	Sandro Sprecher	Rothenbrunnen
Pascale Steiner	Cazis	Werner Preisig	Scharans
Pius Giger	Domleschg	Martin Lippuner	Sils im Domleschg
Markus Niederdorfer	Ferrera	Christoph Zeitz	Sufers
Michael Johanni	Flerden	Ivo Rohrer	Thusis
Christian Morf	Fürstenu	Simon Gartmann	Tschappina
Jannine Brijker	Masein	Christina Dönz Egle	Urmein
Marco Dolf	Muntogna da Schons	Roman Schamaun	Zillis-Reischen
Christian Simmen	Rheinwald		

Regionalausschuss per 31. Dezember 2025

Name	Funktion	seit	bis
Silvio Kunfermann	Vorsitzender Mitglied	15.05.2025 01.01.2024	14.05.2025
Roman Schamaun	Vorsitzender ad interim Stv. Vorsitzender Mitglied	01.01.2025 01.01.2023 14.04.2021	14.05.2025 31.12.2022
Pius Giger	Mitglied	01.01.2022	
Ivo Rohrer	Mitglied	15.05.2025	
Pascale Steiner	Mitglied	01.01.2022	



Geschäftsprüfungskommission per 31. Dezember 2025

Name	Funktion	seit	bis
Michael Marugg	Präsident Mitglied	01.01.2023 01.01.2016	31.12.2022
Arno Lombardini	Mitglied	01.01.2020	
Philipp Hugentobler	Mitglied	01.01.2023	

Mitglieder des Grossen Rates per 31. Dezember 2025

Name	Kreis	Partei
Bruno Loi	Avers	FDP
Christian Morf	Domleschg	SVP
Werner Natter	Domleschg	FDP
Renate Rutishauser	Domleschg	SP
Walter Bachmann	Rheinwald	SP
Gian Michael	Schams	Die Mitte
Kenneth Danuser	Thusis	Die Mitte
Walter Grass	Thusis	SVP
Thomas Rüegg	Thusis	FDP
Daniel Schläpfer	Thusis	SP



Kontaktadressen

Geschäftsstelle

Region Viamala
Rathaus
Untere Gasse 1
Postfach 180
7430 Thusis
Tel. 081 632 15 30

info@regionviamala.ch

Notariat

Notariat der Region Viamala
Jürg Obrist
Untere Gasse 1
Postfach 180
7430 Thusis
Tel. 081 632 15 30

juerg.obrist@regionviamala.ch

Zivilstandsamt

Zivilstandsamt Viamala
Rathaus
Untere Gasse 1
Postfach 180
7430 Thusis
Tel. 081 632 15 48

info@za-viamala.ch

Betreibungs- und Konkursamt

Betreibungs- und Konkursamt
der Region Viamala
Rathaus
Untere Gasse 1
Postfach 180
7430 Thusis
Tel. 081 650 00 60

info@baka-viamala.ch

Berufsbeistandschaft

Berufsbeistandschaft Viamala

Rathaus
Untere Gasse 1
Postfach 180
7430 Thusis
Tel. 081 632 15 35

info@bb-viamala.ch

Weitere Informationen unter: www.regionviamala.ch

