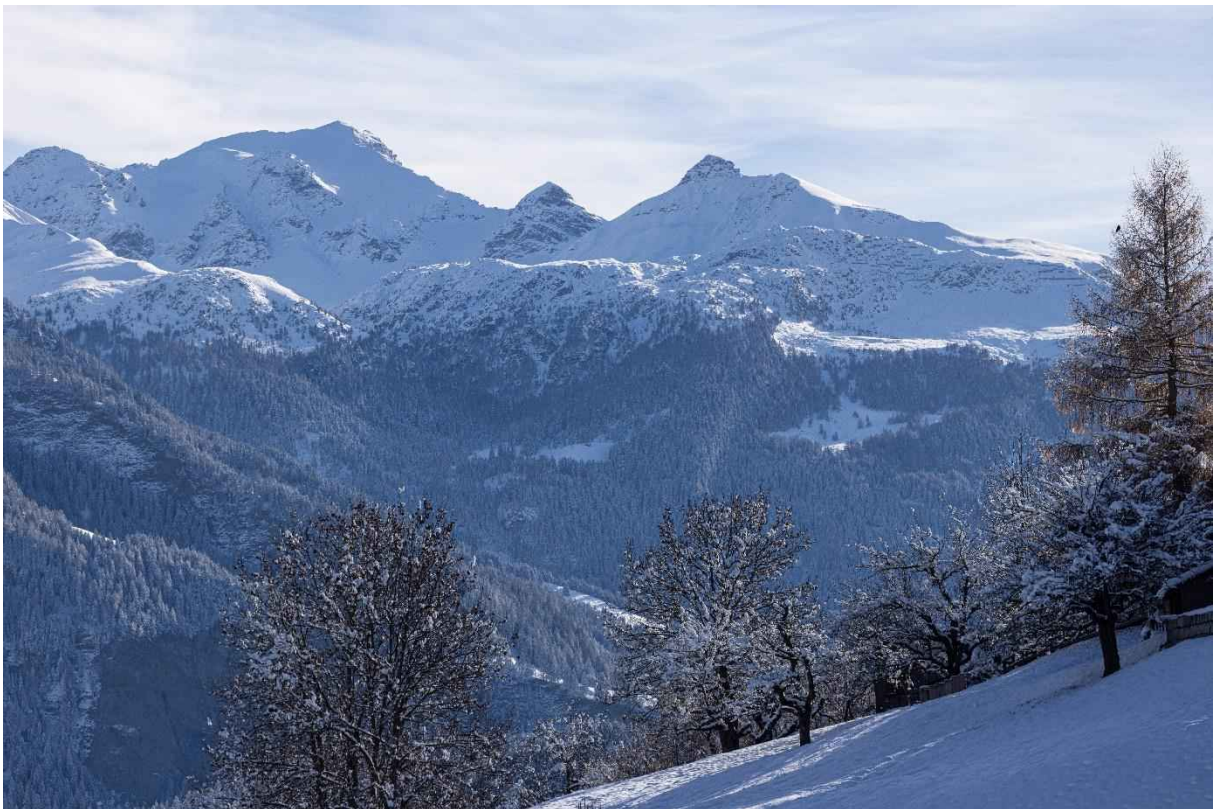


---

## Geschäftsbericht 2022

---



Blick Richtung Süden, ©Julia Haag

REGION VIAMALA  
Rathaus  
Untere Gasse 1  
Postfach 180  
7430 Thusis

## Inhaltsverzeichnis

Regionalausschuss - Wort des Vorsitzenden .....	1
Geschäftsstelle - Allgemeines .....	5
Geschäftsstelle - Regionaler Richtplan (RRIP).....	6
Geschäftsstelle – Regionalentwicklung .....	7
Geschäftsstelle - Fahrplanpräsidium und PubliCar 2022 .....	10
Geschäftsstelle - Notariat der Region Viamala .....	11
Betreibungs- und Konkursamt der Region Viamala .....	12
Berufsbeistandschaft der Region Viamala.....	15
Zivilstandsamt der Region Viamala .....	21
Jahresrechnung 2022.....	25
Revisionsbericht.....	44
Geschäftsprüfungskommission - Bericht .....	45
Organigramm der Region Viamala per 31. Dezember 2022 .....	46
Die Mitarbeitenden der Region Viamala .....	47
Geschäftsstelle .....	47
Betreibungs- und Konkursamt.....	47
Berufsbeistandschaft .....	48
Zivilstandsamt.....	48
Regionalnotariat.....	49
Mitglieder Präsidentenkonferenz, Regionalausschuss, GPK und Grossrat.....	49
Präsidentenkonferenz per 31. Dezember 2022 .....	49
Regionalausschuss per 31. Dezember 2022.....	50
Geschäftsprüfungskommission per 31. Dezember 2022 .....	50
Grossratsmitglieder per 31. Dezember 2022.....	51
Kontaktadressen .....	52

## Regionalausschuss - Wort des Vorsitzenden

Das vergangene Jahr 2022 war mein letztes Amtsjahr als Gemeindepräsident in Andeer und somit auch mein letztes als Vorsitzender der Präsidentenkonferenz der Region Viamala. Ich blicke auf ein intensives Jahr mit vielen spannenden Aufgaben zurück, welche ich zusammen mit dem Team der Region Viamala und dem Regionalausschuss angehen durfte.

### Regionalentwicklung

Ende 2021 gab uns Claudia Kleis ihre Kündigung per Ende März 2022 bekannt. Claudia Kleis hat ihr Amt seit 2017 mit viel Engagement ausgeführt. Dafür möchte ich ihr ganz herzlich danken. Als Nachfolger haben wir Marco Lier gewählt. Ich wünsche ihm auf diesem Weg ganz viel Freude und Erfolg in seiner Tätigkeit. Er hat sich innerhalb dieses Jahres sehr gut in die laufenden Geschäfte eingearbeitet. Dies waren unter anderem die Überarbeitung der Standortentwicklungsstrategie und das Projekt Ultrahochbreitband für unsere Region. Das regionale Erschliessungskonzept zum Ausbau des Glasfasernetzes wurde Mitte Jahr in Zusammenarbeit sowie vorheriger Abstimmung mit dem Amt für Wirtschaft und Tourismus (AWT) dem Kanton eingereicht. Die Antwort war nicht erfreulich ja enttäuschend, wir haben seitens Kanton ein anderes Feedback erwartet. Für mich ist ein schnelles Internet ein absolutes Muss in der heutigen Zeit, gerade für unsere Gemeinden.

### Weitere Regionsaufgaben

Zusammen mit der Geschäftsleitung der Region und dem Regionalausschuss standen diverse Projekte auf dem Plan. Das Projekt Gesundheitsversorgungsregion nahm Formen an, erste Sitzungen wurden abgehalten und klingen vielversprechend. Auch das Fahrplanjahr 2022 war aus Sicht der Region Viamala ein voller Erfolg – so verfügen wir seit Dezember 2022 über einen Halbstundentakt von Thusis nach Chur.

## **Regionalausschuss**

Aufgrund der Amtszeitbeschränkung als Gemeindepräsident von Andeer per Ende des Berichtsjahrs hat die Präsidentenkonferenz am 9. November 2022 den Regionalausschuss wie folgt besetzt:

- Curdin Capaul, Gemeindeammann Thusis, als Vorsitzender bisher Stellvertreter
- Roman Schamaun, Gemeindepräsident Zillis-Reischen, als Stellvertreter des Vorsitzenden, bisher Mitglied
- Pascale Steiner, Gemeindepräsidentin Cazis, als Mitglied, bisher
- Pius Giger, Gemeindepräsident Domleschg, als Mitglied, bisher
- Marco Dolf, Gemeindepräsident Muntogna da Schons, als Mitglied, neu

Ich wünsche allen viel Freude und Erfolg in der regionalpolitischen Zusammenarbeit.

## **Dank**

Die Aufgaben und die Ansprüche an die Region sind weiterhin sehr vielfältig. Den Mitarbeiterinnen und Mitarbeitern unter der Leitung von Jürg Obrist danke ich herzlich für ihren sehr professionellen Einsatz.

Ein weiteres Dankeschön geht an meine Kollegin und Kollegen aus dem Regionalausschuss, an die eingesetzten Projektteams in den Bereichen Raumplanung, Ultrahochbreitband, Gesundheitsversorgungsregion, regionale Standortentwicklung, ebenfalls an die Mitglieder der GPK sowie an die Kolleginnen und Kollegen der Präsidentenkonferenz und an alle Regionsgemeinden für die gute Zusammenarbeit.

Meine Tätigkeit in der Region Viamala hat mir immer sehr viel Freude bereitet und ich habe gerne mitgewirkt. Ich bin fest davon überzeugt, dass unsere Region nur dann weiterkommt, wenn wir zusammenarbeiten, auch wenn die Interessen nicht immer dieselben sind.

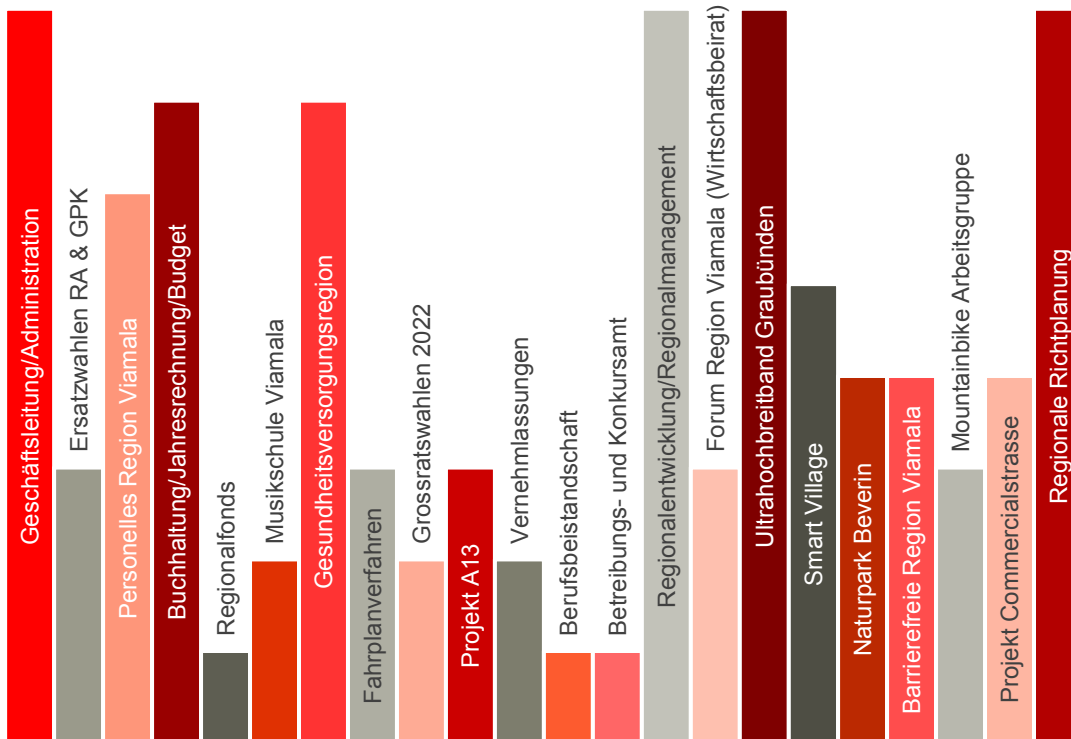
Herzlichen Dank. Grazia fitg.

Hans-Andrea Fontana, Vorsitzender Regionalausschuss

**2022 fanden 8 Regionalausschusssitzungen statt. Dies waren die Themen:**

Sitzungstraktanden/-themen	17.01.2022	21.02.2022	21.03.2022	25.04.2022	13.06.2022	15.08.2022	03.10.2022	24.10.2022
Geschäftsleitung/Administration	X	X	X	X	X	X	X	X
Ersatzwahlen RA & GPK						X	X	X
Personelles Region Viamala	X	X		X	X	X	X	
Buchhaltung/Jahresrechnung/Budget	X	X	X	X	X		X	X
Regionalfonds							X	
Musikschule Viamala			X				X	
Gesundheitsversorgungsregion	X	X	X	X		X	X	X
Fahrplanverfahren					X	X		X
Grossratswahlen 2022	X	X						
Projekt A13		X				X	X	
Vernehmlassungen			X					X
Berufsbeistandschaft					X			
Betreibungs- und Konkursamt		X						
Regionalentwicklung/Regionalmanagement	X	X	X	X	X	X	X	X
Forum Region Viamala (Wirtschaftsbeirat)	X			X		X		
Ultrahochbreitband Graubünden	X	X	X	X	X	X	X	X
Smart Village	X	X				X	X	
Naturpark Beverin	X		X			X		X
Barrierefreie Region Viamala	X	X				X	X	
Mountainbike Arbeitsgruppe	X					X	X	
Projekt Commercialstrasse		X	X	X				X
Regionale Richtplanung	X	X	X	X	X	X	X	

## Sitzungen Regionalausschuss 2022 - Themenschwerpunkte



- Geschäftsleitung/Administration
- Personelles Region Viamala
- Regionalfonds
- Gesundheitsversorgungsregion
- Grossratswahlen 2022
- Vernehmlassungen
- Betreibungs- und Konkursamt
- Forum Region Viamala (Wirtschaftsbeirat)
- Smart Village
- Barrierefreie Region Viamala
- Projekt Commercialstrasse
- Ersatzwahlen RA & GPK
- Buchhaltung/Jahresrechnung/Budget
- Musikschule Viamala
- Fahrplanverfahren
- Projekt A13
- Berufsbeistandschaft
- Regionalentwicklung/Regionalmanagement
- Ultrahochbreitband Graubünden
- Naturpark Beverin
- Mountainbike Arbeitsgruppe
- Regionale Richtplanung

## Geschäftsstelle - Allgemeines

Wiederum waren die Mitarbeitenden der Geschäftsstelle auch im vergangenen Jahr sehr ausgelastet. Die Vor- und Nachbearbeitungsarbeiten für die Regionalausschusssitzungen, Präsidentenkonferenzen, Sitzungen mit den Grossrätinnen und Grossräten, Regionalmanagement, UHB, Gesundheitswesen und der Richtplanung nehmen viel Zeit in Anspruch, wie auch die Ausarbeitung der Vernehmlassungen.

Die Vorbereitung von Budget und Jahresrechnung sowie der Einzug von Massnahmekosten der Berufsbeistandschaft, das Inkasso und die Einleitung von Betreibungen sowie das gesamte Personalwesen gehören, nebst vielen weiteren Aufgaben, nach wie vor zu den zentralen Tätigkeitsfeldern.

Für den Regionalausschuss sind die mannigfaltigen Traktanden gut vorbereitet worden, damit die Sitzungen möglichst effizient abgehalten werden konnten.

### Gesundheitsversorgungsregion Viamala/Albula

Die seit 01. Januar 2021 in Kraft gesetzte Teilrevision des Krankenpflegegesetzes beinhaltet unter anderem die Bildung von Gesundheitsversorgungsregionen. Zur Wahrnehmung der Aufgaben sind die Gemeinden verpflichtet, eine Organisation in ihrer Gesundheitsversorgungsregion zu bilden oder bestimmen. Damit nicht jede Regionsgemeinde dies organisieren muss, haben die Gemeinden an der Präsidentenkonferenz vom 16. November 2021 diesen Auftrag der Region erteilt.

Als Koordinator und Vorsitzender des leitenden Ausschusses hat sich Werner Natter, Grossrat Domleschg zur Verfügung gestellt und wurde durch den Regionalausschuss einstimmig gewählt. Er wird durch die Geschäftsleitung der Region Viamala unterstützt. Als externen Berater und Moderator konnten wir Philipp Gunzinger gewinnen, welcher bereits über einen grossen Erfahrungsschatz aus zwei anderen Projekten verfügt. Im zweiten Halbjahr 2022 fanden die ersten Sitzungen statt. Im neuen Jahr gehen die Workshops mit den Institutionen weiter. Es zeigt sich, dass der ambitionierte Terminplan nicht eingehalten werden kann. Aufgrund der Komplexität und im Sinne einer nachhaltigen, zukunftsfähigen Lösung muss für diese Arbeiten genügend Zeit eingeräumt werden.

### Personelles

Auch im vergangenen Jahr hatten wir einige Personalwechsel, und zwar in der Berufsbeistandschaft, dem Betreibungs- und Konkursamt sowie in der Regionalentwicklung, zu verzeichnen. Ich bedanke mich bei allen ausgetretenen Mitarbeitenden für ihren Einsatz für die Region Viamala. Die neuen Mitarbeitenden haben sich bei uns rasch im Team und ihrem Tätigkeitsfeld eingearbeitet, was mich sehr freut.

Ein herzliches Dankeschön an alle Mitarbeitenden der Region Viamala für ihren grossen Einsatz im vergangenen Jahr. Auch im 2023 werden wir wieder sehr ausgelastet sein und viele Herausforderungen zu meistern haben.

Jürg Obrist, Geschäftsleiter

## Geschäftsstelle - Regionaler Richtplan (RRIP)

### Gesamtüberarbeitung des regionalen Richtplans (RRIP) Siedlung und Verkehr

Die Arbeitsschritte zur Gesamtüberarbeitung des RRIP Siedlung und Verkehr sind im Jahr 2022 weiter vorangeschritten. Die Gemeinden konnten sich in einer Behördenvernehmlassung von März bis Mai detailliert zu den vorgeschlagenen Themen, Karten und Texten im Bericht äussern. Die meisten Ergänzungen konnten wir in den Bericht aufnehmen, einzelne Themen sind noch in der Vorprüfung beim kantonalen Amt für Raumplanung.

Die Projektgruppe RRIP hat sich im Oktober einmal getroffen, um die Auswertung des Berichts zu diskutieren und ihn für die Vorprüfung durch den Kanton zu verabschieden. Sie hat dabei einerseits die Aufnahme eines weiteren Arbeitsgebiets in die Vorprüfung geschickt. Andererseits hat sie in der Vernehmlassung zum regionalen Richtplan der Region Imboden Anmerkungen zur vorgeschlagenen Änderung der kantonalen Zentrenstruktur eingereicht. In dieser Vernehmlassung, welche im kantonalen Raumkonzept verankert ist, geht es um die Aufnahme eines weiteren Arbeitsplatzgebiets, welches eventuell negative Auswirkungen auf die Arbeitsplätze der Region Viamala haben könnte.

Wegen Verzögerungen bei der Vorprüfung mehrerer regionaler Richtpläne auf Stufe des Bundesamts für Raumentwicklung und in der Folge auch beim kantonalen Amt für Raumentwicklung wird der RRIP der Region Viamala nur mit Verzögerung in die öffentliche Auflage kommen. Seine Verabschiedung durch die Präsidentenkonferenz ist nun für November 2023 geplant.

### Koordination mit kommunalen Arbeiten

Im Rahmen der Vorprüfung durch das Amt für Raumentwicklung sowie des kantonalen Genehmigungsverfahrens wurden Ortsplanungsrevisionen auf ihre Konformität mit dem regionalen Richtplan geprüft.

### Allgemeine Tätigkeiten

Im Sommer 2022 hat auch die «Arbeitsgruppe Mountainbike» ihre Arbeit an einem regionsweiten Mountainbike-Konzept aufgenommen. Damit soll die Planung von attraktiven und von allen Interessengruppen akzeptierten Mountainbike-Wege ermöglicht werden. Vor allem die Koordination unter den Gemeinden und mit allen Interessengruppen braucht viel Zeit. Ziel ist ein attraktives Angebot für Einheimische und Gäste, wobei eine Lenkung der Mountainbiker auf die geeignetsten Routen angestrebt wird.

Die Region Viamala ist in der Fachgruppe des Kantons Graubünden zur «Projektstudie N13 Reichenau–Rothenbrunnen» sowie am «Runden Tisch zum Ausweichverkehr A13/A28» vertreten.

Der Richtplaner ist, als Vertreter der Region Viamala, Mitglied im Fachausschuss Kulturlandschaft des Unesco-Welterbes RhB. Die Gemeinde Thusis plant die Entwicklung des Bahnhofareals als zentrale Drehscheibe des öffentlichen Verkehrs in der Region und als eigentlichen Ausgangspunkt des Unesco-Welterbes RhB. Deshalb wurde die Arealentwicklung am Bahnhof Thusis in die Projektliste des Fachausschusses aufgenommen.



## Geschäftsstelle – Regionalentwicklung

### Massnahmenplan 2022

Für das Jahr 2022 galten als Leitlinien die bisherigen Schwerpunkte der Regionalentwicklung mit den Hauptstossrichtungen in Wirtschaft, Gesellschaft und Tourismus:

- Die Region soll als Arbeits-, Wohn- und Lebensstandort attraktiv sein, was eine Gesamtstrategie im Bereich Bildung voraussetzt. Diese umfasst ein Angebot an Kinderbetreuung, ein qualitativ hochwertiges Angebot bei den Oberstufenschulen und den Erhalt eines vielfältigen Angebots in der Berufsbildung.
- Die gute Erreichbarkeit der Region soll für Touristische- und Freizeitangebote genutzt werden. Ein gutes regionales Angebot für Sportanlässe und Kongresse nützt sowohl den Einwohnerinnen und Einwohnern der Region, ermöglicht aber auch eine zusätzliche Wertschöpfung im Tourismus.
- In der Neuansiedlung von Unternehmen müssen die Zuständigkeit und Handlungen der Region, der Gemeinden und von Privaten koordiniert sein.
- Die Kombination des qualitativ guten Gesundheitswesens und touristischen Angeboten (Mineralbad Andeer, Reha, Zentrum für Leistungssport etc.) bildet eine gute Grundlage für eine Wertschöpfung, im hauptsächlich öffentlich finanzierten Bereich.

### Regionale Standortentwicklungsstrategie (rSES)

Die kantonale Neuorganisation der Regionalentwicklung verlangt eine von den regionalen Behörden genehmigte rSES bis Ende 2023. Unsere gültige Strategie stammt noch aus dem Jahr 2015 und wurde damals zusammen mit dem Regionalverband Mittelbünden (der heutigen Region Albula) erarbeitet. Seither erfolgten punktuelle Aktualisierungen.

Die künftige rSES soll weniger, dafür konkretere Massnahmen umfassen, die Ziele sollen klar definiert und überprüfbar sein. Die komplette Überarbeitung geschieht im Jahr 2023 mit dem Einbezug der Bevölkerung in mehreren Workshops und mit einer externen strategischen Begleitung durch die Universität St. Gallen. Ab 2024 soll ein «Forum Region Viamala» die Umsetzung der Strategie und deren kontinuierliche Weiterentwicklung begleiten.

### Erschliessung der Region mit Ultrahochbreitband (UHB)

Im Jahr 2022 hat die Region einen grossen Meilenstein erreicht, als sie im Juni das regionale Erschliessungskonzept (rEK) zusammen mit einem Förderantrag ans Amt für Wirtschaft und Tourismus (AWT) einreichte. Das Konzept und die Berechnung der Gesamtkosten basierten gemäss Absprache mit dem AWT auf dem Ansatz einer flächigen UHB-Erschliessung (FTTH/ Glasfaseranschluss bis in die Liegenschaft), da letztlich nur dieses Vorgehen betriebswirtschaftlich interessant ist. Gestützt auf diese Berechnungen resultierten Gesamtkosten von 29 Millionen Franken.

Bis zum Ende des Berichtsjahrs 2022 war nicht klar, wie der Kanton den Förderantrag behandeln wird, da seine gesetzliche Grundlage für das Förderprogramm eine flächige Erschliessung nur sehr eingeschränkt decken kann und weil die 2018 reservierten Mittel voraussichtlich nicht für alle Regionen reichen würden. Die nächsten Schritte auf der politischen Ebene sind noch nicht definiert.

## Smart Village

Die Region Viamala hat an der Pilotmassnahme «Smart Village / Smart Region» der Schweizerischen Arbeitsgemeinschaft für die Berggebiete (SAB) im Rahmen des NRP-Programms des Bundes teilgenommen. Die Region hat die, im Vorjahr in Workshops identifizierten, Schwerpunktthemen für die Region (Gesundheitswesen, Mobilität, E-Government und Bildungswesen) 2022 in Zusammenarbeit mit dem Davos Digital Forum weiter konkretisiert und Projekte in zwei Schwerpunkten weiter vorangetrieben.

**Mobilität:** Aus den Erkenntnissen der Workshops kristallisierte sich als primäre Massnahme eine bessere Erschliessung in Regionalzentren, vor allem für Seniorinnen und Senioren sowie Schülern, heraus. Ein innovatives Pilotprojekt mit dem Einbezug von autonomen Kleinbussen und einer Gemeinschaft von ehrenamtlichen Begleitern ist geplant.

**Bildungswesen:** Der Entwicklung eines IT-basierten Hilfsmittels für die Verbindung von Schulabgängern aus der Region mit Lehrbetrieben aus der Region wurde vorangetrieben. Ziel dieses Projekts ist, die Lehrstellen in der Region mit Schulabgängern aus der Region zu besetzen, um dem Fachkräftemangel und der Abwanderung möglichst früh zu begegnen. In Zusammenarbeit mit der Pixelmolkerei in Chur planen wir die Entwicklung von Filmen und «Schnupperlehrsequenzen» in virtueller Realität (VR), um die Schulabgängern für die Betriebe der Region und deren Berufe zu interessieren. Das Projekt hat auch schon auf kantonaler und nationaler Ebene Interesse bei Berufsverbänden gefunden; die nächsten Schritte betreffen die Sicherstellung der Finanzierung, um mit einer Pilotphase starten zu können.

## Regionale Berufsschau Viamala

Im Jahr 2022 hat die regionale Berufsschau Viamala zum achten Mal in dieser Art stattgefunden. In Zusammenarbeit mit den regionalen Gewerbeverbänden, den Institutionen des Gesundheitswesens, dem Amt für Berufsbildung und allen Schulleitungen der Region (die Oberstufen von Cazis, Domleschg, Innerdomleschg, Rheinwald, Schams und Thusis) erhalten die Oberstufenschülerinnen und Oberstufenschüler an Messeständen einen Einblick in die Berufswelt und in die Betriebe der Region; für die Schülerinnen und Schüler der zweiten Oberstufe ist die Teilnahme obligatorisch. Es nahmen knapp 60 Betriebe teil, die sich an fünf Standorten vorstellen konnten.

Die Teilnehmerzahl lag ebenfalls wieder bei etwa 400, inklusive Eltern und Begleitpersonen (die Oberstufen Tiefencastel und Surses werden wegen der geografischen Nähe ebenfalls eingeladen). Parallel zu den Veranstaltungen an fünf Abenden erschienen im Pöschli, im Viamala Fokus und im Abendmagazin von Radio Südostschweiz je ein Beitrag zur Berufsschau.

### **Zusammenarbeit mit anderen Institutionen der Region Viamala**

Die Zusammenarbeit mit Partnerorganisationen in der Region, vor allem mit Viamala Tourismus und mit dem Naturpark Beverin, ist weiterhin eng. Die drei Organisationen haben in ihren Projekten viele Berührungspunkte; eine gute Koordination und ein enger Austausch sind entsprechend wichtig.

Das wichtigste Projekt zusammen mit Viamala Tourismus, welche hier im Lead sind, sind die Vorbereitungen zum 200-Jahr-Jubiläum der «Commercialstrasse», das im Sommer 2023 mit vielen Anlässen kultureller, politischer, touristischer und kulinarischer Art stattfinden wird. Zusätzlich wird es in diesem Kontext zum ersten Mal auch ein Symposium zur e-Mobilität in alpinen Regionen geben.

Die Zusammenarbeit der drei Organisationen spiegelt sich auch in der Produktion des Magazins «Viamala Fokus», zu dem die Regionalentwicklung in jeder Ausgabe Artikel beisteuert.

Weitere regelmässige Berührungspunkte gibt es zum Beispiel auch im Projekt «Cazis macht Sinn» und anderen Projekten mit einer touristischen Komponente, wie der Erarbeitung eines Mountainbike-Konzepts für die ganze Region, das im Kapitel zur Richtplanung beschrieben ist.

### **Grenzüberschreitende Zusammenarbeit / Interreg-Projekt Spluga 2.0**

Die Zusammenarbeit mit den Partnern in der Comunità Montana della Valchiavenna läuft weiter, auch wenn sich die bürokratischen Hürden oft bremsend auswirken. Bei den konkreten Projekten Lawingalerie am Splügenpass, dem Hörspielprojekt «Höre & Staune» und den Studien zum wirtschaftlichen Potenzial am Splügenpass gibt es kleine, aber kontinuierliche Fortschritte. Auch mit der Valchiavenna liegt der Fokus momentan auf gemeinsamen Projekten im Rahmen des 200-Jahr-Jubiläums der «Commercialstrasse».

### **Weitere Projekte und Anfragen**

Weitere Projekte mit einem Einbezug der Regionalentwicklung sind die projektierte Autobahnkirche in Andeer, die «barrierefreie Region Viamala» (eine interaktive Karte mit Informationen über die Zugänglichkeit öffentlicher Bauten für Personen mit Rollstuhl, Rollator oder Kinderwagen), die Wiederauffüllung des Lüschersees, die Neukonzipierung der Museen in Zillis («Tgea da Schons») und das Projekt zur Rettung des historischen Verkehrswegs im «Verlorna Loch».

Die Regionalentwicklung hat zudem weitere Abklärungen vorgenommen und Anfragen erhalten zu möglichen Firmenansiedlungen, zur Vermittlung von Räumen, zum Aufbau einer digitalen Plattform für die Region Viamala und zu Projekten im Gesundheitstourismus.

Marco Lier, Regionalentwickler und Leiter Richtplanung

## Geschäftsstelle - Fahrplanpräsidium und PubliCar 2022

Was für eine Freude, er ist endlich da! Mit der Einführung des RhB-Halbstundentakts von Chur nach Thusis hat die Region Viamala am 11. Dezember 2022 ihren bedeutendsten Fahrplanwechsel des letzten Jahrzehnts erlebt. «*Chur rückt näher – wir werden schneller*». Ein jahrelanges Anliegen und regionales Bedürfnis fährt jetzt auf der Schiene. Die Intercity-Züge erhalten mit einem Regio-Express-Zug halbstündlich eine zweite schnelle Verbindung von der Kantonshauptstadt und damit auch viele zusätzliche Fernverkehrsverbindungen sowie rasche und schlanke Verbindungen ins Albulatal oder auf die Lenzerheide.

Thusis als Regionalzentrum und regionale Drehscheibe des öffentlichen Verkehrs wird durch diesen Angebotsausbau systemrelevant gestärkt. Eine gute öffentliche Erschliessung ist in der heutigen Zeit unverzichtbar, umweltfreundlich und ein massgebender Faktor für die Standortattraktivität.

Entsprechende Vorleistungen für die neuen Bahn- und Busverbindungen waren Hauptbestandteil der Arbeiten im Berichtsjahr. Das im 2021 in Auftrag gegebene Buskonzept im Korridor Rhäzüns bis Thusis ist mit den Gemeinden und Schulen im Perimeter abgestimmt und fertiggestellt worden. Aufgrund der fehlenden kantonalen Finanzierung verschiebt sich die Umsetzung der neuen PostAuto-Kurse um voraussichtlich ein Jahr. Ein Konzeptmodul ist bereits in Betrieb. Mit einer angepassten Linienführung werden die Caznerwiesen, das Altersheim und die Einkaufszentren im Ortskern umsteigefrei mit dem Bahnhof Thusis verbunden – ein «*Thusner Ortsbus*».

Weiter hat sich das Fahrplanpräsidium mit verschiedensten Anliegen und Anträgen aus der Bevölkerung und von Gemeinden befasst. Erweiterungen des PubliCar-Angebots (Bustaxi) sind in Abklärung.

2022 wird in bester Erinnerung bleiben – mit dem RhB-Weltrekord sind die Bilder unseres öffentlichen Verkehrs im Kanton Graubünden um die Welt gegangen.

Herzlichen Dank allen Beteiligten für das grosse Engagement und die erfolgreiche Zusammenarbeit.

Kathrin Schläpfer, Fahrplanpräsidentin

## Geschäftsstelle - Notariat der Region Viamala

Die Dienstleistungen des Regionalnotars wurden auch im vergangenen Jahr von vielen Einwohnenden der Region Viamala genutzt. Sie wandten sich mit verschiedensten Anliegen und Problemen an den Regionalnotar.

Der Regionalnotar ist insbesondere für folgende Aufgaben zuständig:

- Ausarbeitung und Beurkundung von öffentlichen letztwilligen Verfügungen (Testamente) / Ehe- und Erbverträge
- Ausarbeitung und Beurkundung von Vorsorgeaufträgen
- Errichtung von öffentlichen Inventaren und Sicherungsinventaren
- Beurkundung von Kaufverträgen / Vorkaufsrechte / Kaufrechtsverträge / Tauschverträge
- Schenkungsverträge / Abtretungsverträge auf Rechnung künftiger Erbschaft
- Beglaubigungen von Unterschriften, Kopien etc.
- Ausarbeiten von Erbteilungsverträgen, Steuererklärungen etc.
- allgemeine Beratung

Das Regionalnotariat dient als Anlaufstelle für die Einwohnenden der Region Viamala, aber auch für auswärtige Personen und ich freue mich, wenn diese Dienstleistung auch künftig in Anspruch genommen wird.

Jürg Obrist, Regionalnotar

## Betreibungs- und Konkursamt der Region Viamala

Die prophezeite Betreibungs- und Konkurswelle blieb beim Betreibungsamt auch dieses Jahr glücklicherweise aus. Beim Konkursamt sind die Fälle aber erheblich angestiegen.

Weiter zugenommen haben Probleme mit sogenannten «Verschwörungstheoretikern». Der Staat wird von diesen Personen nicht anerkannt und es wird uns vorgeworfen, dass wir Ämter und Verwaltungen, ebenso die Polizei, eine Firma/Unternehmung (mit HR-Eintrag und Sitz in Brüssel) seien und keine Befugnisse haben. Diese Personen verweigern die Annahme von Briefen, Vorladungen etc. konsequent und nehmen die Termine nicht wahr. Dies bedeutet für das Betreibungs- und Konkursamt einen enorm hohen zusätzlichen Aufwand, zudem ist die Androhung mit der Polizei nicht sehr wirksam, da ja auch die Polizei nicht anerkannt wird. Die Verwaltung wird durch diese Situationen gelähmt.

Durchsetzungsvermögen und eine hohe Sozialkompetenz sind hier von den Mitarbeitenden sehr gefragt.

Die Fälle beim Betreibungsamt sind rückläufig, worüber wir sehr erfreut sind. Insgesamt wird dennoch ein Mehraufwand durch die «Verschwörungstheoretiker» verursacht – eine besorgniserregende Entwicklung. Denn auch der psychische Druck auf die Mitarbeitenden ist gross und wir müssen darauf achten, dass sie trotz der Belastung gesund bleiben.

Am 1. Februar 2022 hat Larissa Kost ihre Stelle als Sachbearbeiterin/Pfändungsbeamtin bei uns angetreten. Zudem haben wir vergangenes Jahr die alljährig wechselnde Praktikumsstelle mit einer festen 50 %-Sachbearbeitungsstelle ersetzt, weil es immer schwieriger wurde überhaupt Praktikanten zu finden. Diese Stelle konnten wir mit Alice Ottiger am 1. August 2022 besetzen.

### Statistik Betreibungsamt

	2022	2021	2020
eingegangene Gesuche insgesamt	7'212	8'635	8'011

davon (Auszug):

	2022	2021	2020
Zahlungsbefehle	3'128	3'261	3'118
Pfändungsvollzüge	1'498	2'195	2'152
Konkursandrohungen	97	81	36
Verwertungsbegehren	61	65	77
Verlustscheine	885	1'087	1'287
Gesamtverlust in CHF	2'111'127.85	2'453'080.72	3'518'462.31
Retentionsbegehren	1	0	0
Arrest	4	0	5
Eigentumsvorbehalt	6	11	6
Verwertungen	915	1'087	889
erhaltene Rechtshilfeaufträge	466	559	486

### Allgemeines Konkursamt

Im Gegensatz zum Betreibungsamt wurden beim Konkursamt im 2022 deutlich mehr Verfahren eröffnet. Auffallend im vergangenen Jahr ist auch, dass wir immer mehr Konkursverfahren über ausgeschlagene Erbschaften oder solche nach Art. 731b OR (Firmen mit Organisationsmangel) behandeln müssen - ein Mehraufwand für das Konkursamt, meistens ohne Einnahmen und deshalb eine finanzielle Belastung für die Region.

### Statistik Konkursamt

	2022	2021	2020	2019	2018	2017
<b>hängige Verfahren am 01.01.2022</b>	15	19	20	8	14	15
<b>neu eröffnete Verfahren</b>	24	8	11	16	16	14
<b>erledigte Konkursverfahren</b>	24	12	12	4	22	15
<b>hängige Verfahren am 31.12.2022</b>	15	15	19	20	8	14

**Gesamtverlust Konkursverfahren**

	<b>CHF</b>
<b>2015</b>	389'490.90
<b>2016</b>	1'080'407.97
<b>2017</b>	1'472'200.00
<b>2018</b>	1'824'830.00
<b>2019</b>	0.00
<b>2020</b>	926'199.50
<b>2021</b>	701'801.68
<b>2022</b>	1'150'006.19

**Allgemeine Informationen**

Aufgrund der Gesetzesänderungen im 2024 wird vermutlich auch das Betreibungs- und Konkursamt defizitär werden. Obwohl sich der Berufsverband dagegen zur Wehr gesetzt hat, dass öffentlich-rechtliche Forderungen ab 1. Januar 2024 auf Konkurs betrieben werden müssen, hat es der Nationalrat so verabschiedet. Welche Auswirkungen dies auf unser Betreibungs- und Konkursamt haben wird, ist nicht nur für uns schwierig abzuschätzen und zu budgetieren. Wie die Gemeinden und der Kanton auf diese Änderung reagieren und die offenen Posten bearbeiten, bleibt abzuwarten. Wir gehen von einer Zunahme an Konkurseröffnungen und einem Rückgang an Pfändungen aus. All diese Faktoren haben Einfluss auf die Gebühreneinnahmen.

Weiter relevant ist die vom Bund geplante Gebührenreduktion der Betreibungs- und Konkursämter. Auch dies ist unverständlich, weil die Gebühren schon heute sehr tief sind. Per wann diese Änderung in Kraft gesetzt wird, steht noch nicht fest.

Wir bedanken uns bei Denis Marmy, Larissa Kost und Alice Ottiger für ihren grossen Einsatz, für ihre Unterstützung sowie für den Teamgeist im vergangenen Jahr ganz herzlich.

Vielen Dank auch an die Region Viamala für die gute Zusammenarbeit.

Sandra Heini, Amtsleiterin Stv.

Jürg Obrist, Amtsleiter



## Berufsbeistandschaft der Region Viamala



### 10 Jahre neues Kindes- und Erwachsenenschutzrecht – eine aktuelle Auslegeordnung

Am 1. Januar 2013 ist das, damals neue, Kindes- und Erwachsenenschutzrecht (KESR) in Kraft getreten. Zeitgleich wurde die frühere gut 100-jährige Ära der Vormundschaftsbehörden durch die KESB abgelöst. Seither ist bezüglich Professionalisierung der Behörden, interdisziplinäre Zusammenarbeit, individuelle Massschneiderung sowie Umsetzung der Selbstbestimmung und Gestaltung der Partizipation der betroffenen Personen viel passiert. Dies vor dem Hintergrund einer grundsätzlich neuen Haltung: Weg von der Idee eines paternalistischen Staats hin zu einem System der Beratung, Begleitung und Ermächtigung. Die Professionalisierung war richtig und rückblickend ein wichtiger sozialpolitischer Fortschritt.

Im Lichte der damaligen Revisionsziele hat die Konferenz für Kindes- und Erwachsenenschutz (KOKES) eine aktuelle Auslegeordnung, zehn Jahre nach Inkrafttreten des Erwachsenenschutzrechts, vorgenommen. Die Ergebnisse wurden in der Zeitschrift für Kindes- und Erwachsenenschutz Jahr 2022 (Heft 6 ZKE-RMA 6/2022) publiziert. Die KOKES zieht eine positive Bilanz, schlägt aber auch Verbesserungen vor. Das zehnjährige «Jubiläum» kann und soll daher zum Anlass genommen werden, um die wichtigen Anliegen des Kindes- und Erwachsenenschutzes bekannter zu machen. Die Bevölkerung soll besser Bescheid wissen, was im Kindes- und Erwachsenenschutz geschieht, wer welche Rolle hat und wie mit dem Spannungsfeld zwischen Schutz und Selbstbestimmung umgegangen wird. Im vorliegenden Jahresbericht möchten wir auf die wesentlichen Erkenntnisse aus 10 Jahren KESR hinweisen und gleichzeitig einen Beitrag zur weiteren Bekanntmachung des Systems KESR leisten. Weiterführende Informationen sind auf der Internetseite der KOKES nachzulesen: <https://www.kokes.ch/de/aktuell/10-jahre-kesr>

#### Was wurde erreicht? Was steht noch an?

Leitidee des KESR ist der Schutz des Wohls von betroffenen Personen und die möglichst weitgehende Wahrung ihrer Selbstbestimmung. Zu den zentralen Leitideen und Revisionsziele des Erwachsenenschutzrechts (ESR) zählen folgende allgemeine Grundsätze:

1. Die Förderung der Selbstbestimmung der betroffenen Person in Form der Eigenvorsorge im Falle einer eingetretenen Urteilsunfähigkeit (Vorsorgeauftrag und Patientenverfügung) resp. die Gewährleistung grösstmöglicher Selbstbestimmung bei verbeiständeten Personen. Für die Beistandspersonen bedeutet der Paradigmawechsel «von der ersetzenden zur unterstützten Entscheidungsfindung», dass sie die verbeiständete Person mit methodischer Unterstützung, wenn immer möglich zur Selbstbestimmung und Teilhabe befähigen müssen, damit die betroffene Person die Handlungen möglichst selbständig erledigen kann.
2. Die Stärkung der Solidarität in der Familie für Urteilsunfähige (gesetzlichen Vertretungsrechte von Ehegatten, eingetragenen Partnerinnen und Partnern sowie jene von nahestehenden Personen bei medizinischen Massnahmen).
3. Die Massschneiderung von Beistandschaften zur Stärkung der Selbstbestimmung als Kernanliegen im doppelten Sinn: Zum einen in Bezug auf die Stufenfolge und Art der Beistandschaft (Begleitbeistandschaft, Vertretungsbeistandschaft mit/ohne Vermögensverwaltung, Mitwirkungsbeistandschaft oder umfassende Beistandschaft), zum anderen in der Wahl der damit betroffenen Lebensbereiche (Einkommen/Vermögen, Medizin/Gesundheit, Versicherungen, Wohnen, Arbeit/Bildung, öffentliche Verwaltung, soziale Teilhabe).

In Kombination mit den erwähnten Schwerpunkten bietet das KESR einen substanziellen Mehrwert im Vergleich zum alten Recht und dies vor allem aus Sicht der Betroffenen. Denn der Staat handelt nun ganz nach dem Grundsatz: «So viel wie nötig, so wenig wie möglich.» Der Staat darf nur dann eingreifen, wenn es nicht mehr anders geht. An erster Stelle steht für die Unterstützung hilfsbedürftiger Menschen die private/familiäre Hilfe. In zweiter Linie soll abgeklärt werden, ob private (beispielsweise Pro Senectute) oder öffentliche Dienste wie beispielsweise die persönliche Hilfe im Rahmen der Sozialhilfe einer Gefährdung begegnen können. Erst wenn diese Unterstützung keinen oder keinen genügenden Schutz bietet, stehen die behördlichen Massnahmen des Erwachsenen- oder Kinderschutzes zur Diskussion.

Aktuell werden schweizweit rund 145'000 Menschen im Rahmen von KESB-Massnahmen begleitet und unterstützt. Zwei Drittel aller Menschen, die durch KESB und Beiständinnen oder Beistände unterstützt und begleitet werden, sind hilfsbedürftige Erwachsene. Häufigste Gründe für die behördliche Unterstützung sind psychische Probleme oder Probleme im Umgang mit Geld/Administration. Kinder machen einen Drittel der Fälle aus. Häufigster Grund ist ein Streit unter Eltern, die sich betreffend Besuchsrecht nicht einigen können.

### **Was sind die Erkenntnisse für die Berufsbeistandschaft Viamala?**

In den letzten 10 Jahren stand schweizweit die KESB im Fokus. Im Kanton Graubünden wurde diese durch eine Revision des EGzZGB bereits ab 1. Januar 2022 verändert. Aus vormals fünf eigenständigen KESB wurde eine kantonale KESB mit fünf regionalen Zweigstellen. In den nächsten 10 Jahren wird es nun darum gehen, die Strukturen für die Berufsbeistandschaften zu optimieren. Im Zentrum stehen die Entlastung der Beistandspersonen und eng damit verbunden die Schaffung von genügenden Ressourcen für die Betreuung komplexer Fälle; aber auch um die Stärkung der vorgelagerten Dienste. Ein gut ausgebautes Beratungs- und Hilfesystem, welches frühzeitig und freiwillig in Anspruch genommen wird, soll dazu führen, dass eine Beistandschaft gar nicht errichtet werden muss.

Damit Selbstbestimmung und Befähigung der betroffenen Personen gelingen kann, brauchen Beistandspersonen viel mehr Zeitressourcen. Laut den im Jahr 2021 publizierten «KOKES Empfehlungen zur Organisation von Berufsbeistandschaften» sollten bei einem 100 % Pensum maximal 60 Erwachsenenschutzfälle oder 50 Kinderschutzfälle geführt werden. Rückmeldungen von betroffenen Personen, dass Beistandspersonen zu wenig Zeit für sie haben, erhält auch die Anlaufstelle Kindes- und Erwachsenenschutz KESCHA. Es ist ja nicht so, dass sich KESB und Beistände die Zeit nicht nehmen wollen. Sie können es schlicht nicht. Kantone und Gemeinden sind gefordert zu handeln und die nötigen Ressourcen zu schaffen. Ferner müssen angesichts der gesteigerten Anforderungen an die Mandatsführung und den damit zusammenhängenden Herausforderungen die Strukturen insbesondere in den Berufsbeistandschaften, aber auch bei den vorgelagerten freiwilligen Angeboten und Dienstleistungen im Kanton Graubünden, durch die politisch legitimierten Instanzen (Gemeinden, Region, Kanton) überprüft und gegebenenfalls verändert werden.

Auf betrieblicher Ebene stand im Jahr 2022 in der Berufsbeistandschaft Viamala die Weiterentwicklung des internen Qualitätsmanagements im Fokus (internes Kontrollsystem, Prozessabläufe, Merkblätter und Anleitungen etc.). Zur Sicherstellung des fachlichen Wissensmanagements (Wissensvermittlung und Erfahrungsaustausch) der Beiständinnen und Beistände sind für das Jahr 2023 vierteljährlich wiederkehrende Supervisionen geplant (Beratung durch externe Fachperson, Reflexion und Verbesserung beruflichen Handelns, Rollen- und Beziehungsdynamik zwischen Beistandsperson und Klient, methodische Aspekte der Mandatsführung oder die Zusammenarbeit in der Berufsbeistandschaft etc.). Zwischen Leitung KESB und Leitung Berufsbeistandschaft finden zudem regelmässige gegenseitige Austausche statt.

### **Rückblick und Personelles**

Die Zusammenarbeit mit den verbeiständeten Personen, mit deren Angehörigen und Hilfsnetzwerken prägten und forderten uns täglich von Neuem. Mit Ausrichtung der Fallbelastung gemäss KOKES-Empfehlung finden wir in der Mandatsführung die nötige Zeit für die persönliche Begleitung und Beratung der einzelnen Personen. Gesamthaft hat der Bestand der geführten Mandate im 2022 leicht abgenommen, resp. hat stagniert. Im Vergleich zu den Vorjahren gab es mehr Neuaufnahmen (58 Mandate) und Abschlüsse (54 Mandate), was für die Mandatsführung jeweils einen Mehraufwand bedeutet. In der Sachbearbeitung und im Austausch mit der KESB hat sich die elektronische Aktenführung (EAF) mittlerweile etabliert und zu einem Effizienzgewinn geführt.

Im vergangenen Jahr durften wir drei neue Mitarbeitende im Team willkommen heissen. Sibill Maurer trat am 1. April 2022 ihre neue Stelle als Berufsbeiständin mit einem Arbeitspensum von 60 % an. Ebenfalls am 1. April 2022 stiess Lorina Kunz als Mitarbeitende in der Sachbearbeitung/Buchhaltung (80 %) zum Team, als Nachfolge für Carmen Caluori (bis 30.04.2022). Katharina Nünlist folgte am 1. Juni 2022 ebenfalls in der Sachbearbeitung/Buchhaltung (80 %) für Priska Haab, welche am 30.06.2022 in Pension ging.

Silvia Jenal reduzierte ihr Arbeitspensum auf 60 %. Sie führt die Berufsbeistandschaft Viamala gemeinsam mit Patrick Ulber. Diese Co-Leitung bildet zusammen mit Lea Zingg, Leiterin Administration/Buchhaltung, das Führungsteam.

An Weiterbildungen und Fachvorträgen eignen wir uns themenspezifisches Wissen aus Theorie, Recht und Praxis für unsere tägliche Arbeit und die Qualitätssicherung an. Lorina Kunz und Martina Philipp starteten im Herbst 2022 den 12-tägigen Fachkurs «Sachbearbeiterin im Sozialbereich», welchen sie im Frühjahr 2023 mit dem letzten Block abschliessen werden. Sibill Maurer absolvierte im Herbst 2022 einen sechstägigen Einführungskurs im Kindes- und Erwachsenenschutz. Patrick Ulber schloss im Jahr 2022 den CAS «Case Management» mit der Bestnote erfolgreich ab.

Im vergangenen Jahr engagierte sich das Leitungsteam zudem an Fachtagungen der SVBB (Schweizerischer Verband der Berufsbeistandspersonen), OVBB (Ostschweizer Verband der Berufsbeiständinnen und Berufsbeistände) sowie der KOKES (Konferenz für Kindes- und Erwachsenenschutz). Zudem trafen sich die Stellenleitenden der Berufsbeistandschaften in Graubünden vier Mal zum regelmässigen Austausch.

## Ausblick & Dank

An dieser Stelle möchten wir dem ganzen Team herzlich für die gute Zusammenarbeit und für ihre engagierte und kompetente Arbeit im vergangenen Jahr – ob vor Ort oder im Homeoffice – danken. In der täglichen Arbeit gehen sie in schwierigen Situationen auch immer wieder die eine oder andere Extrameile.

Ebenso geht ein grosses Dankeschön an die Geschäftsstelle der Region und das Team der KESB Zweigstelle Mittelbünden/Moesa, welche uns stets wohlwollend und tatkräftig unterstützen. Last but not least auch den politischen Gemeinden für das entgegengebrachte Vertrauen und die Anerkennung unserer Arbeit zu Gunsten der unterstützungsbedürftigen Menschen in unserer Region.

Silvia Jenal und Patrick Ulber

Co-Leitung Berufsbeistandschaft Viamala

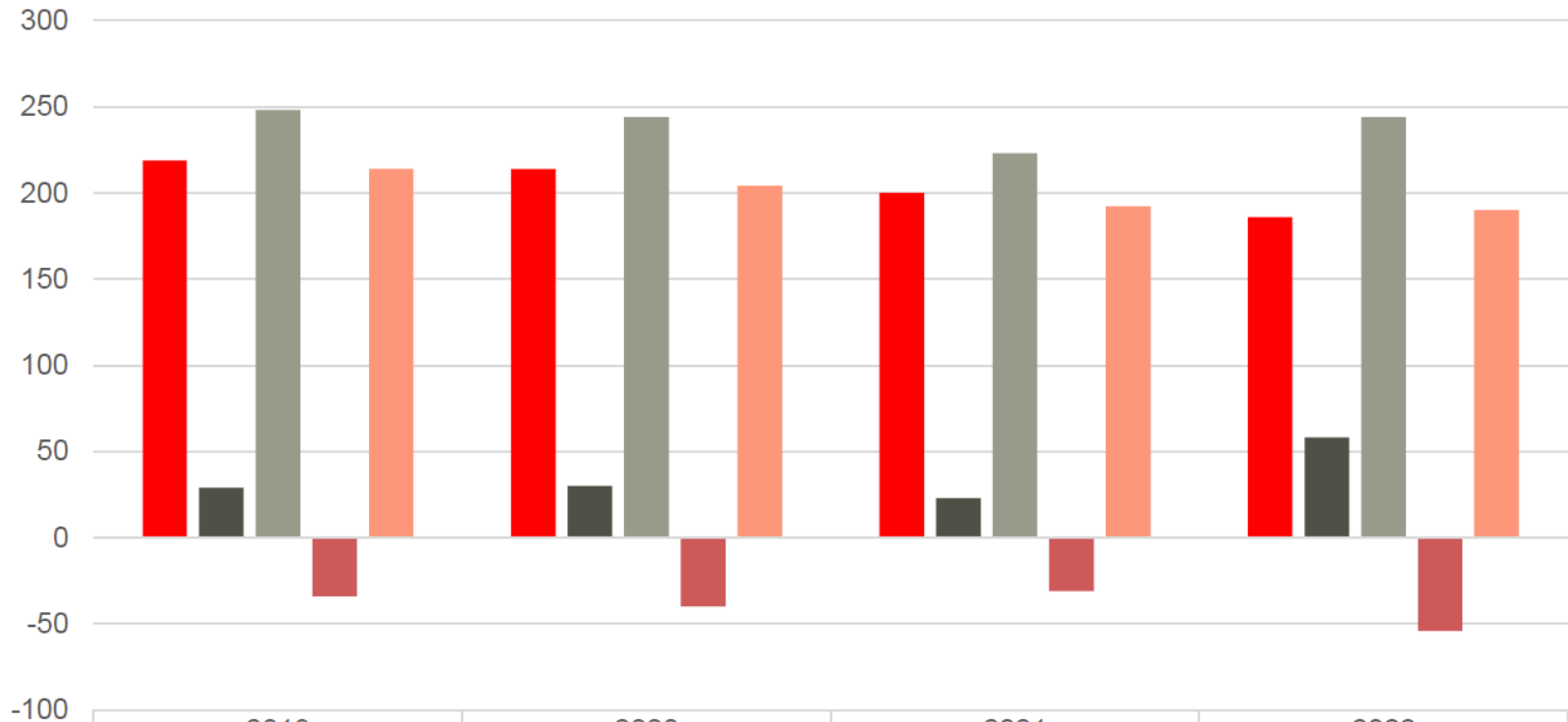
Quellennachweise:

- Zeitschrift für Kindes- und Erwachsenenschutz Jahr 2022 Heft 6 ZKE-RMA 6/2022.
- Medienmitteilung KOKES vom 1.1.2023 «Positive Bilanz nach 10 Jahren KESB»



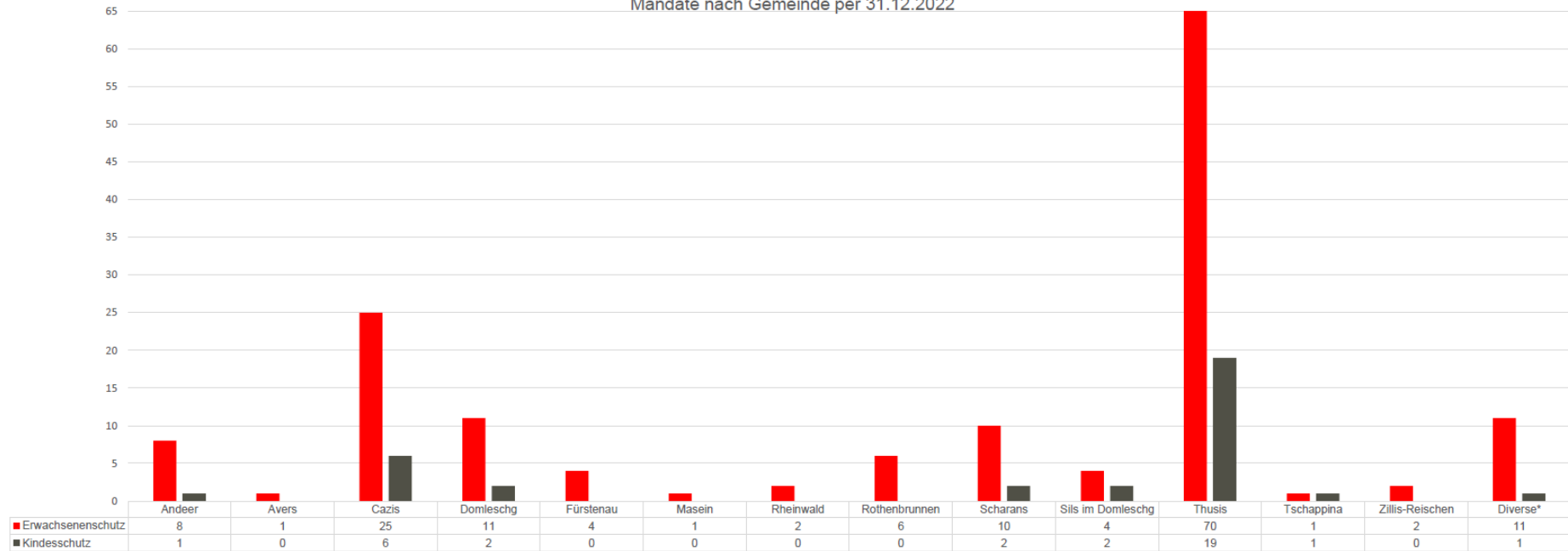
Murmeli im Naturpark Beverin ©Sandro Hännny

## Mandate 2019 - 2022



	2019	2020	2021	2022
■ Bestand per 01.01.	219	214	200	186
■ Neuaufnahmen	29	30	23	58
■ Total	248	244	223	244
■ Abschlüsse	-34	-40	-31	-54
■ Bestand per 31.12.	214	204	192	190

Mandate nach Gemeinde per 31.12.2022



\*Übertragungen an den neuen Wohnsitz nicht möglich oder noch nicht vollzogen

## Zivilstandsamt der Region Viamala

### **Geschlechtsänderung**

Seit dem 1. Januar 2022 ist es möglich, dass Menschen mit Transidentität oder einer Variante der Geschlechtsentwicklung ihr Geschlecht und ihren Vornamen im Personenstandsregister rasch und unbürokratisch ändern können.

Vor dieser Einführung musste die Geschlechtsänderung mit einem Gesuch und einem medizinischen Nachweis beim Gericht beantragt werden.

In den Medien wurde sehr viel über die Geschlechtsänderung berichtet, auch würden viele Betroffene, von der Möglichkeit der Erklärung über die Geschlechtsänderung, Gebrauch machen.

In unserer Region hatten wir im Jahr 2022 nur zwei Erklärungen entgegengenommen.

### **Ehe für Alle**

Die nächste Gesetzesänderung stand per 1. Juli 2022 an. Die Ehe zwischen gleichgeschlechtlichen Personen ist jetzt möglich. In unserem elektronischem Zivilstandsregister Infostar jedoch nur mit einer technischen «Umgehungslösung». Wir hoffen, dass mit der Einführung von Infostar New Generation (2024), diese und auch noch einige andere Probleme behoben werden. Der grosse Ansturm auf die Ehe gleichgeschlechtlicher Personen hielt sich auch hier in Grenzen, wir hatten in unserer Region nur eine Eheschliessung.

Dazu bestand und besteht die Möglichkeit frühere eingetragene Partnerschaften in eine Ehe umwandeln zu lassen. Wir hatten drei Umwandlungen mit Zeremonie und eine ohne Zeremonie.

Auch hier war das Medieninteresse wieder sehr gross, und wir wurden einige Male angefragt, wie viele Ehen und Umwandlungen bei uns anstehen. Vielleicht liegt es an unserer ländlichen Region, in welcher weniger gleichgeschlechtliche Paare wohnen, dass wir «nur» sehr wenige Trauungen dieser Art oder Umwandlungen eingetragener Partnerschaften in Ehen hatten.

Wenn wir einen kleinen Ausblick wagen, berichten uns die Medien bereits über ein drittes, neutrales Geschlecht und über die Ehe mit sich selbst. In einigen Ländern wie z.B. Deutschland besteht bereits die Möglichkeit ein drittes Geschlecht im Personenstandsregister eintragen zu lassen, das dritte Geschlecht lautet dort «divers».

Im Moment hat ein drittes Geschlecht beim Bundesrat noch keinen Anklang gefunden. Bleiben wir gespannt, wie es auf unserer bunten Welt weitergeht.

### **Klammerzusätze Bürgerrecht**

Aktuell ist nur noch die Beantragung des Klammerzusatzes für die ehemaligen Gemeinden der neufusionierten Gemeinde Muntogna da Schons möglich. Die Frist für die Beantragung läuft bis 31. Dezember 2023.

Die Beantragung des Klammerzusatzes kann ohne persönliche Vorsprache auf dem Zivilstandsamt erfolgen. Informieren Sie sich auf unserer Homepage und nutzen Sie die Gelegenheit, wenn Sie Bürger oder Bürgerin der Gemeinde Muntogna da Schons sind und Ihnen der Hinweis mit dem Klammerzusatz am Herzen liegt.

### **Geschäftsfälle/Statistikzahlen**

Im Jahr 2022 durften wir 60 Trauungen vollziehen, davon fanden 31 an Samstagen statt.

6 Trauungen fanden am Amtssitz in Thusis statt. Für alle übrigen Trauungen waren wir in der ganzen Region unterwegs.

Weitaus am meisten wurden die Trauungslokale in Sils mit 22 Trauungen genutzt. Ebenfalls beliebt Fürstenua 10, Zillis 9, Cazis 5, Splügen 3 oder Andeer 2.

Auch durften wir in diesem Jahr wieder einmal unser Trauunglokal im schönen Obermatten nutzen. Klein aber fein!



©Karin Rensch



Das Spital Thuisis verzeichnet im Jahr 2022 total 171 Geburten. Hausgeburten in unserem Zivilstandskreis fanden 5 statt.

Nachfolgend ein kleiner Vergleich der Anzahl Geburten (Spital und Hausgeburten) zu den vergangenen Jahren:

Anzahl Geburten nach Jahr (2008 – 2022)			
Jahr	Geburten	Jahr	Geburten
2008	110	2016	170
2009	119	2017	163
2010	117	2018	157
2011	154	2019	144
2012	144	2020	165
2013	157	2021	143
2014	163	2022	176
2015	185		



Fotograf unbekannt

Die unten aufgeführte Statistik zeigt alle Beurkundungen auf, welche zwischen dem 1. Januar 2022 eröffnet und dem 31. Dezember 2022 abgeschlossen, eingegeben oder berichtigt worden sind. Die Anzahl der erfolgten Beurkundungen kann von den effektiven Ereignissen abweichen.

Zivilstandsereignisse im Inland 2022		Zivilstandsereignisse im Ausland 2022	
Geburten	171	Geburten	43
Anerkennungen	43	Anerkennungen	10
Namenserklärungen	11	Namenserklärungen	0
Todesfälle	138	Todesfälle	10
Ehevorbereitungen/ Vorbereitung EgP	52	Ehevorbereitungen	2
Eheschliessungen	62	Eheschliessungen	17
Ehescheidungen	21	Ehescheidungen	9
Partnerschaftseintragungen	0	Partnerschaftseintragungen	0
Auflösung EgP	0	Auflösung EgP	0
Feststellung/Aufhebung Kindsverhältnis	1	Feststellung/Aufhebung Kindsverhältnis	0
Adoptionen	0	Adoptionen	0
Einbürgerungen/Bürgerrecht	39	Namensänderungen	0
Geschlechtsänderung	2	Geschlechtsänderung	0
Geschäftsfall Person	35	Geschäftsfall Person	74
Dokumente aus Infostar	1451	Dokumente aus Infostar	26
Konventionelle Auszüge*		Konventionelle Auszüge*	

\*Auszüge, welche aus den konventionellen Registern geschrieben werden, können nicht eruiert werden (z.B. Familienscheine für die Erbschaftsbehörden).

\*Die Statistikauswertung aus Infostar über die eingegebenen und abgeschlossenen Geschäftsfälle kann zu den effektiven Zahlen abweichen.

## Abschluss

Wie jedes Jahr hatten wir wieder viel Kundenkontakt und da gab es immer wieder sehr interessante, schöne aber auch intensive Begegnungen. Guy de Maupassant beschreibt diese Begegnungen wie folgt:

*«Es sind die Begegnungen mit Menschen, die das Leben lebenswert machen.»*

In diesem Sinne bedanken wir uns für diese Momente und natürlich auch bei der der Region Viamala für die gute Zusammenarbeit. Ich bedanke mich bei meinem Teamkollegen Mario Kunz für den Austausch und die gegenseitige Unterstützung.

Karin Rensch, Leiterin Zivilstandsamt Viamala

## Jahresrechnung 2022

Das Geschäftsjahr 2022 der Region Viamala war spannend und herausfordernd zugleich. Die Jahresrechnung schliesst unter Budget ab. Auf das kommende Jahr blicken wir zuversichtlich, dies dank gutem Teamwork und sorgfältiger Planung.

Bei einem Gesamtaufwand von CHF 3'075'754.60 und Erträgen von CHF 1'634'568.87 resultieren Gemeindebeiträge von CHF 1'441'185.73 (Vorjahr CHF 1'442'159.53). Die Gemeinden erhalten Rückzahlungen in der Höhe von CHF 374'814.27.

Erläuternd zur beiliegenden Rechnung entstanden die Abweichungen zum Budget insbesondere

- in der allgemeinen Verwaltung mit einem Plus von CHF 70'337.22. Der grosse Arbeitsanfall in der Geschäftsstelle erfolgte für laufende Projekte. Höhere interne Verrechnungen sowie tiefere Aufwendungen der Exekutive entlasten die Abteilung.
- bei der Berufsbeistandschaft mit einem Plus von CHF 194'440.36. Entschädigungen für Mandatsträgerkosten von CHF 305'343.65 wurden im 2022 in Rechnung gestellt (Budget CHF 211'200.00), davon sind per 31.12.2023 CHF 85'000.00 offene Debitoren. Diese sind zum Vorjahr deutlich tiefer, u.a. aufgrund des revidierten Einführungsgesetzes zum Schweizerischen Zivilgesetzbuch, das per 01.01.2022 in Kraft trat und Zuständigkeiten klärte. Weniger Personal-, EDV- und Sachaufwand entlasten die Rechnung weiter.
- im Betreibungs- und Konkursamt mit CHF 93'333.17. Tiefere Personalaufwendungen sowie Verzögerungen bei Software-Anschaffungen lassen die Abteilung im 2022 nochmals positiv abschliessen.
- im Zivilstandsamt mit CHF 14'936.52 unter anderem aufgrund höherer Gebühreneinnahmen.
- in der Richtplanung mit einem tieferen Aufwand von insgesamt CHF 23'580.25, da deutlich weniger Richtplanarbeiten als budgetiert, im Berichtsjahr seitens Planungsbüros und Richtplaner, angefallen sind.
- beim Fahrplanpräsidium mit CHF 9'203.60. Der grössere Aufwand beruht vorwiegend auf den im 2021 genehmigten Arbeiten für das Buskonzept und personellen Mehrleistungen in Zusammenhang mit der Einführung des RhB-Halbstudentaktes.
- Die mit dem Cyberangriff im 2021 vorgezogenen IT-Investitionen sowie tiefere Anschaffungskosten beim Rollarchiv wirken sich in allen Abteilungen positiv auf das Ergebnis aus.

BILANZ per 31.12.2022

Konto	Bezeichnung	Bestand		Veränderung	
		01.01.2022	31.12.2022	Zuwachs	Abgang
	<b>AKTIVEN</b>	<b>1 075 937.92</b>	<b>940 792.48</b>		<b>135 145.44</b>
	<b>10 Finanzvermögen</b>	<b>1 075 937.92</b>	<b>940 792.48</b>		<b>135 145.44</b>
	<b>100 Flüssige Mittel</b>	<b>892 218.02</b>	<b>767 814.24</b>		<b>124 403.78</b>
10000.01	Kasse Geschäftsstelle	787.65	825.65	38.00	
10000.02	Kasse ZA (Gde. Cazis)	8 550.83			8 550.83
10020.01	GKB 10 312.761.500	496 009.03	405 236.95		90 772.08
10020.03	RBM Region Viamala KK ZA	71 802.72	50 781.45		21 021.27
10021.01	RBM Regionalfonds	15 430.30	14 577.35		852.95
10021.03	RBM Anna Engeli	99 989.54	100 027.04	37.50	
10021.05	GKB 10 312.761.505, Loretan	188 808.35	186 050.15		2 758.20
10021.06	GKB 10 312.761.506, SK Bed. Personen	10 839.60	10 315.65		523.95
	<b>101 Forderungen</b>	<b>146 404.70</b>	<b>149 239.09</b>	<b>2 834.39</b>	
10100.01	Forderungen Sammelkonto	117 480.80	89 372.90		28 107.90
10100.09	Forderungen manuell	39 925.15	67 937.44	28 012.29	
10100.91	Delkredere BB Viamala	-11 300.00	-8 500.00	2 800.00	
10100.92	Delkredere Zivilstandsamt	-500.00	-500.00		
10101.01	Forderungen VST	43.75	61.25	17.50	
10120.01	Guthaben TWINT	90.00			90.00
10120.02	Guthaben Kartenterminal		135.00	135.00	
10190.01	Depot Handsender	600.00	600.00		
10190.02	Warengutscheine	65.00	32.50		32.50
10190.03	Depot Schlüssel		100.00	100.00	
	<b>102 Kurzfrist. Finanzanlagen</b>	<b>4 082.20</b>	<b>6 389.20</b>	<b>2 307.00</b>	
10200.04	Darlehen Loretan D.N.	1 300.00	600.00		700.00
10200.05	Darlehen Loretan D. R.		1 050.00	1 050.00	
10200.06	Darlehen Loretan W.S.		2 690.00	2 690.00	
10200.08	Darlehen Loretan C.L.	950.00			950.00
10200.11	Darlehen Loretan S. H.		800.00	800.00	
10200.13	Darlehen Loretan P. C.	1 832.20	1 249.20		583.00
	<b>104 Aktive Rechnungsabgrenz.</b>	<b>31 456.45</b>	<b>15 831.45</b>		<b>15 625.00</b>
10400.01	Aktive Rechnungsabgrenzungen	31 456.45	15 831.45		15 625.00
	<b>106 Vorräte</b>	<b>274.55</b>	<b>16.50</b>		<b>258.05</b>
10600.02	Guthaben Briefmarken ZA	274.55	16.50		258.05
	<b>107 Langfrist. Finanzanlagen</b>	<b>1 502.00</b>	<b>1 502.00</b>		
10702.01	Anteilschein ViamalaMarkt	1 000.00	1 000.00		
10702.02	Aktie Raststätte Viamala	500.00	500.00		
10702.03	Aktien LRF	1.00	1.00		
10702.04	Anteilschein MUMA	1.00	1.00		

# GESCHÄFTSBERICHT 2022

## BILANZ per 31.12.2022

Konto	Bezeichnung	Bestand		Veränderung	
		01.01.2022	31.12.2022	Zuwachs	Abgang
	<b>PASSIVEN</b>	<b>1 075 937.92</b>	<b>940 792.48</b>		<b>135 145.44</b>
	<b>20 Fremdkapital</b>	<b>1 063 762.87</b>	<b>933 715.13</b>		<b>130 047.74</b>
	<b>200 Laufende Verpflichtungen</b>	<b>570 906.13</b>	<b>449 411.29</b>		<b>121 494.84</b>
20000.01	Verpflichtungen Sammelkonto	168 840.31	56 899.39		111 940.92
20000.09	Verpflichtungen manuell	40 870.10	17 697.63		23 172.47
20000.10	Verpflichtungen manuell Fonds	3 255.25			3 255.25
10110.02	KK Gemeinde Andeer	22 470.00	24 465.00	1 995.00	
10110.03	KK Gemeinde Avers	7 883.00	7 519.00		364.00
10110.05	KK Gemeinde Cazis	50 952.00	53 954.00	3 002.00	
10110.06	KK Gemeinde Domleschg	45 704.47	49 105.27	3 400.80	
10110.08	KK Gemeinde Ferrera	5 437.00	6 162.00	725.00	
10110.09	KK Gemeinde Flerden	8 986.00	8 316.00		670.00
10110.10	KK Stadt Fürstenu	11 943.00	12 376.00	433.00	
10110.13	KK Gemeinde Masein	14 289.00	15 151.00	862.00	
10110.17	KK Gemeinde Rongellen	4 505.00	5 401.00	896.00	
10110.18	KK Gemeinde Rothenbrunnen	10 220.00	11 698.00	1 478.00	
10110.19	KK Gemeinde Scharans	20 330.00	21 986.00	1 656.00	
10110.20	KK Gemeinde Sils i.D.	23 579.00	25 830.00	2 251.00	
10110.22	KK Gemeinde Sufers	6 681.00	6 792.00	111.00	
10110.23	KK Gemeinde Thusis	71 089.00	70 928.00		161.00
10110.24	KK Gemeinde Tschappina	6 429.00	6 805.00	376.00	
10110.25	KK Gemeinde Urmein	6 569.00	7 243.00	674.00	
10110.26	KK Gemeinde Zillis-Reischen	12 833.00	12 265.00		568.00
10110.27	KK Gemeinde Rheinwald	16 852.00	17 903.00	1 051.00	
10110.28	KK Gde. Muntogna da Schons	11 189.00	10 915.00		274.00
	<b>201 Kurzfrist. Finanzverbind.</b>				
	<b>204 Passive Rechnungsabgrenz.</b>	<b>133 252.15</b>	<b>136 477.55</b>	<b>3 225.40</b>	
20400.01	Passive Rechnungsabgrenzungen	133 252.15	128 977.55		4 274.60
20400.10	Passive Rechnungsabgr. Fonds		7 500.00	7 500.00	
	<b>206 Langfrist. Finanzverb.</b>				
	<b>208 Langfrist. Rückstellungen</b>	<b>55 884.90</b>	<b>45 044.25</b>		<b>10 840.65</b>
20850.02	RS UHB Erschliessung Viamala	28 886.85	18 046.20		10 840.65
20850.03	RS Interreg Spluga 2.0	26 998.05	26 998.05		
	<b>209 Fonds im Fremdkapital</b>	<b>303 719.69</b>	<b>302 782.04</b>		<b>937.65</b>
20910.01	Anna Engeli Fonds	99 989.54	100 027.04	37.50	
20910.02	Loretan Fonds	192 890.55	192 439.35		451.20
20910.03	Bedürftige Personen	10 839.60	10 315.65		523.95
	<b>29 Eigenkapital</b>	<b>12 175.05</b>	<b>7 077.35</b>		<b>5 097.70</b>
	<b>291 Fonds/Zweckgeb. Zuwend.</b>	<b>12 175.05</b>	<b>7 077.35</b>		<b>5 097.70</b>
29100.01	Regionalfonds	12 175.05	7 077.35		5 097.70
	<b>298 übriges Eigenkapital</b>				

**Erfolgsrechnung 2022**

Konto	Bezeichnung	Rechnung 2022		Budget 2022		Rechnung 2021	
		Aufwand	Ertrag	Aufwand	Ertrag	Aufwand	Ertrag
<b>0</b>	<b>Allgemeine Verwaltung</b>	<b>686 777.03</b>	<b>358 214.25</b>	<b>711 100.00</b>	<b>312 200.00</b>	<b>715 841.91</b>	<b>353 776.20</b>
	<i>Netto</i>		328'562.78		398'900.00		362'065.71
<b>L0110</b>	<b>Legislative</b>	<b>8 173.45</b>		<b>7 800.00</b>		<b>8 385.90</b>	
	<i>Netto</i>		8'173.45		7'800.00		8'385.90
3000.01	Tag-, Sitzungsgelder GPK	2 160.00		1 600.00		2 040.00	
3101.01	Betriebs-+Verbrauchsmaterial	28.40		100.00			
3109.02	Aufwendungen PK	1 608.20		1 400.00		326.60	
3130.10	Dienstleistungen Dritter					1 330.20	
3132.02	Fachberatung Revisionsstelle	4 326.45		4 600.00		4 638.70	
3170.01	Reisekosten und Spesen	50.40		100.00		50.40	
<b>L0120</b>	<b>Exekutive (RA)</b>	<b>44 332.40</b>	<b>8 954.05</b>	<b>62 900.00</b>	<b>5 300.00</b>	<b>43 329.25</b>	<b>8 794.40</b>
	<i>Netto</i>		35'378.35		57'600.00		34'534.85
3000.03	Löhne, Tag- + Sitzungsg. RA	37 385.65		51 000.00		39 508.20	
3050.01	SVA Beiträge	2 559.25		4 200.00		1 076.70	
3052.01	BVG Beiträge			3 500.00			
3053.01	UVG/UVGZ Beiträge	49.25		200.00		23.55	
3055.01	KTG Beiträge	90.20					
3099.01	Übriger Personalaufwand	379.65		100.00		704.55	
3109.02	Aufwendungen Anlässe	1 288.00		200.00			
3170.01	Reisekosten und Spesen	1 800.40		2 700.00		1 346.25	
3930.01	Interne Verr. Betriebs- u. Verwaltungskosten	780.00		1 000.00		670.00	
4910.01	Interne Verr. Personalaufwand		8 581.55		5 200.00		8 528.40
4930.01	Interne Verr. Betriebs- u. Verwaltungskosten		372.50		100.00		266.00

# GESCHÄFTSBERICHT 2022

## Erfolgsrechnung 2022

Konto	Bezeichnung	Rechnung 2022		Budget 2022		Rechnung 2021	
		Aufwand	Ertrag	Aufwand	Ertrag	Aufwand	Ertrag
<b>L0210 Verwaltung (GS)</b>		<b>621 382.18</b>	<b>349 260.20</b>	<b>626 300.00</b>	<b>306 900.00</b>	<b>654 387.76</b>	<b>344 981.80</b>
<i>Netto</i>			<i>272'121.98</i>		<i>319'400.00</i>		<i>309'405.96</i>
3010.01	Löhne ständ. Personal	365 359.80		332 500.00		387 899.69	
3010.02	Löhne temp. Angestellte			3 800.00		4 903.70	
3049.01	Bes. Sozialzulage	1 124.20		1 600.00		1 958.00	
3050.01	SVA Beiträge	30 255.85		27 500.00		31 806.15	
3052.01	BVG Beiträge	39 221.05		36 900.00		37 296.75	
3053.01	UVG/UVGZ Beiträge	1 173.00		1 000.00		1 124.30	
3055.01	KTG Beiträge	1 818.80		1 700.00		1 780.90	
3090.01	Aus- u. Weiterbildung	1 880.00		4 000.00		300.00	
3091.01	Personalwerbung			1 000.00		934.30	
3099.01	Übriger Personalaufwand	5 500.95		7 600.00		4 587.75	
3100.01	Büromat., Drucks., Kopierer	10 682.03		12 400.00		6 846.18	
3101.01	Betriebs-+Verbrauchsmaterial	612.26		2 000.00		1 258.25	
3102.02	Geschäftsbericht Region Viamala			100.00			
3102.03	Drucksachen Statutenrevision					4 006.45	
3103.01	Fachliteratur, Zeitschriften	419.00		1 000.00		589.00	
3110.01	Büromobilien u. Geräte	11 028.65		14 800.00		3 045.40	
3113.01	EDV Hard- und Software	92 796.53		111 900.00		111 154.25	
3130.01	Telefon und Kommunikation	7 431.05		7 100.00		6 818.45	
3130.02	Porti	630.70		700.00		536.70	
3130.04	Bankspesen	248.66		300.00		241.69	
3130.05	Gebührenbelastung			100.00			
3132.01	Fachberatung			1 000.00			
3134.01	Sachversicherungsprämien	9 980.55		9 900.00		9 667.85	
3150.01	Unterhalt Büromobilien			1 000.00			
3160.01	Büromiete	23 599.80		23 600.00		20 940.00	
3169.01	Nebenkosten	5 209.70		7 700.00		5 121.55	
3169.02	Miete Parkplätze	3 000.00		3 000.00		3 000.00	
3169.03	Personalaufwand Raumpflege	7 700.00		9 700.00		7 685.05	
3170.01	Reisekosten und Spesen	1 709.60		2 300.00		884.90	
3199.10	Übriger Betriebsaufwand			100.00		0.50	
4260.01	Rückerstattungen Dritter		1 927.10		1 800.00		1 710.00
4260.03	Rückerstattung Versicherung		3 000.00				39 207.20
4420.01	Dividenden Finanzvermögen		50.00				100.00
4635.02	Taggeld UVG / KTG		3 930.05				
4820.01	Ausserordentliche Erträge		225.20				
4900.01	Interne Verr. Materialaufwand		5 385.55		7 200.00		2 750.00
4910.01	Interne Verr. Personalaufwand		229 499.65		167 700.00		209 802.60
4930.01	Interne Verr. Betriebs- u. Verwaltungskosten		105 242.65		130 200.00		91 412.00
<b>L0260 Archiv</b>		<b>12 889.00</b>		<b>14 100.00</b>		<b>9 739.00</b>	
<i>Netto</i>			<i>12'889.00</i>		<i>14'100.00</i>		<i>9'739.00</i>
3160.01	Büromiete	4 204.80		4 300.00		1 580.20	
3910.01	Interne Verr. Personalaufwand	8 684.20		9 800.00		8 158.80	

# GESCHÄFTSBERICHT 2022

<b>Erfolgsrechnung 2022</b>							
Konto	Bezeichnung	Rechnung 2022		Budget 2022		Rechnung 2021	
		Aufwand	Ertrag	Aufwand	Ertrag	Aufwand	Ertrag
<b>1 Berufsbeistandschaft</b>		<b>1 126 243.09</b>	<b>325 683.45</b>	<b>1 240 100.00</b>	<b>245 100.00</b>	<b>1 099 004.77</b>	<b>315 607.56</b>
<i>Netto</i>			<i>800'559.64</i>		<i>995'000.00</i>		<i>783'397.21</i>
<b>L1100 Berufsbeistandschaft</b>		<b>1 109 625.99</b>	<b>309 066.35</b>	<b>1 206 200.00</b>	<b>211 200.00</b>	<b>1 071 213.92</b>	<b>287 816.71</b>
<i>Netto</i>			<i>800'559.64</i>		<i>995'000.00</i>		<i>783'397.21</i>
3010.01	Löhne ständ. Personal	746 768.95		756 000.00		701 908.50	
3010.02	Löhne temp. Angestellte			7 600.00		3 370.25	
3049.01	Bes. Sozialzulage	4 026.00		600.00		1 551.00	
3050.01	SVA Beiträge	60 555.70		62 700.00		56 872.20	
3052.01	BVG Beiträge	73 651.00		74 800.00		70 806.35	
3053.01	UVG/UVGZ Beiträge	2 121.00		2 300.00		2 108.70	
3055.01	KTG Beiträge	3 615.15		3 700.00		3 159.50	
3090.01	Aus- u. Weiterbildung	14 620.00		21 900.00		10 780.00	
3091.01	Personalwerbung	1 441.45		1 000.00		1 513.85	
3099.01	Übriger Personalaufwand	1 368.50		1 600.00		1 043.85	
3100.01	Büromat., Drucks., Kopierer	6 986.14		9 400.00		7 397.36	
3101.01	Betriebs-+Verbrauchsmaterial	122.05		600.00		439.50	
3103.01	Fachliteratur, Zeitschriften	170.80		700.00		742.50	
3110.01	Büromobilien u. Geräte	16 015.60		19 800.00		10 667.15	
3113.01	EDV Hard- und Software	19 099.50		40 100.00		33 374.80	
3130.01	Telefon und Kommunikation			500.00			
3130.02	Porti	3 392.95		4 000.00		3 275.35	
3130.03	Mitglieder-+Verbandsbeiträge	1 855.00		2 300.00		1 830.00	
3130.05	Gebührenbelastung	985.40		1 500.00		1 228.25	
3130.10	Dienstleistungen Dritter			1 000.00		890.85	
3132.01	Fachberatung			1 000.00			
3150.01	Unterhalt Büromobilien			1 000.00		537.40	
3160.01	Büromiete	31 173.60		31 200.00		32 485.35	
3169.01	Nebenkosten	8 033.00		9 800.00		8 126.55	
3169.02	Miete Parkplätze	3 350.00		4 200.00		3 600.00	
3169.03	Personalaufwand Raumpflege	10 440.00		11 000.00		10 412.25	
3170.01	Reisekosten und Spesen	19 071.30		19 400.00		12 822.25	
3180.01	WB auf Forderungen (Delk.)	-2 800.00		100.00		7 300.00	
3181.01	Tatsächl. Forderungsverluste	2 748.75		5 000.00		2 879.35	
3199.01	Übriger Betriebsaufwand					16.26	
3900.01	Interne Verr. Materialaufwand	1 690.00		1 800.00		580.00	
3910.01	Interne Verr. Personalaufwand	32 178.65		52 400.00		37 825.20	
3930.01	Interne Verr. Betriebs- u. Verwaltungskosten	46 945.50		57 200.00		41 669.35	
4210.02	Klientenbeiträge BB Viamala		183 758.30		110 000.00		196 787.85
4210.03	Klientenbeiträge BB subsidiär		97 875.65		90 000.00		63 279.65
4260.01	Rückerstattungen Dritter		23 709.70		11 200.00		14 287.81
4290.01	Übrige Entgelte						0.35
4290.02	Eingang abgeschr. Forderungen		1 400.95				3 822.00
4401.01	Zinsen Forderungen		212.55				279.20
4635.02	Taggeld UVG / KTG		1 378.65				9 359.85
4820.01	Ausserordentliche Erträge		730.55				
<b>L1200 Pflegeeltern Lohn</b>		<b>16 617.10</b>	<b>16 617.10</b>	<b>33 900.00</b>	<b>33 900.00</b>	<b>27 790.85</b>	<b>27 790.85</b>
<i>Netto</i>							
3010.01	Löhne ständ. Personal	15 840.00		31 700.00		26 300.00	
3050.01	SVA Beiträge	732.10		2 100.00		1 406.50	
3053.01	UVG/UVGZ Beiträge	45.00		100.00		84.35	
4240.01	Rückerst. Klienten BB		16 617.10		33 900.00		27 790.85



**Erfolgsrechnung 2022**

Konto	Bezeichnung	Rechnung 2022		Budget 2022		Rechnung 2021	
		Aufwand	Ertrag	Aufwand	Ertrag	Aufwand	Ertrag
<b>2</b>	<b>Betriebs- + Konkursamt</b>	<b>510 569.48</b>	<b>594 302.65</b>	<b>599 600.00</b>	<b>590 000.00</b>	<b>513 860.74</b>	<b>652 509.15</b>
	<i>Netto</i>	<i>83'733.17</i>			<i>9'600.00</i>	<i>138'648.41</i>	
<b>L2100</b>	<b>Betriebs-+Konkursamt</b>	<b>510 569.48</b>	<b>594 302.65</b>	<b>599 600.00</b>	<b>590 000.00</b>	<b>513 860.74</b>	<b>652 509.15</b>
	<i>Netto</i>	<i>83'733.17</i>			<i>9'600.00</i>	<i>138'648.41</i>	
3010.01	Löhne ständ. Personal			315 500.00		273 976.50	
3010.02	Löhne temp. Angestellte	287 109.65		7 600.00		4 194.40	
3049.01	Bes. Sozialzulage	550.00					
3050.01	SVA Beiträge	23 262.55		26 500.00		22 419.80	
3052.01	BVG Beiträge	22 725.25		19 800.00		12 964.40	
3053.01	UVG/UVGZ Beiträge	817.20		1 000.00		829.70	
3055.01	KTG Beiträge	1 390.10		1 600.00		1 243.00	
3090.01	Aus- u. Weiterbildung	7 955.00		14 800.00		13 057.70	
3091.01	Personalwerbung	1 441.45		1 000.00		2 374.70	
3099.01	Übriger Personalaufwand	316.80		800.00		387.15	
3100.01	Büromat., Drucks., Kopierer	6 898.23		11 400.00		7 893.09	
3101.01	Betriebs-+Verbrauchsmaterial	94.65		200.00		58.70	
3103.01	Fachliteratur, Zeitschriften	225.45		1 700.00		2 566.40	
3110.01	Büromobilien u. Geräte	15 335.75		20 200.00		8 337.55	
3113.01	EDV Hard- und Software	23 084.70		66 500.00		38 259.45	
3130.01	Telefon und Kommunikation	556.40		600.00		587.15	
3130.02	Porti	2 296.70		1 000.00		888.20	
3130.03	Mitglieder-+Verbandsbeiträge	500.00		500.00		500.00	
3130.06	Entsorgungsaufwand	303.70		500.00			
3130.10	Dienstleistungen Dritter			100.00		1 428.20	
3134.01	Sachversicherungsprämien	2 442.00		2 500.00		2 442.00	
3160.01	Büromiete	15 525.60		17 000.00		14 535.05	
3169.01	Nebenkosten	3 256.15		4 500.00		3 170.95	
3169.02	Miete Parkplätze	2 800.00		3 000.00		3 000.00	
3169.03	Personalaufwand Raumpflege	4 820.00		5 200.00		4 813.65	
3170.01	Reisekosten und Spesen	5 860.90		6 600.00		5 990.40	
3900.01	Interne Verr. Materialaufwand	2 145.00		3 500.00		1 750.00	
3910.01	Interne Verr. Personalaufwand	57 415.05		35 900.00		62 442.85	
3930.01	Interne Verr. Betriebs- u. Verwaltungskosten	21 441.20		30 100.00		23 749.75	
4210.07	Amts- und Kanzleigebühren BA		512 295.11		550 000.00		562 613.15
4210.08	Amts- und Kanzleigebühren KA		78 659.14		40 000.00		81 838.70
4240.03	Übersetzungsdienste Personal		385.00				
4260.01	Rückerstattungen Dritter		2 289.15				3 690.00
4635.02	Taggeld UVG / KTG		129.90				2 079.30
4635.03	Taggeld EO / MSE		361.60				2 288.00
4820.01	Ausserordentliche Erträge		182.75				

# GESCHÄFTSBERICHT 2022

## Erfolgsrechnung 2022

Konto	Bezeichnung	Rechnung 2022		Budget 2022		Rechnung 2021	
		Aufwand	Ertrag	Aufwand	Ertrag	Aufwand	Ertrag
<b>3 Zivilstandsamt</b>		<b>246 186.68</b>	<b>85 423.20</b>	<b>253 700.00</b>	<b>78 000.00</b>	<b>300 570.19</b>	<b>76 994.51</b>
<i>Netto</i>			<i>160'763.48</i>		<i>175'700.00</i>		<i>223'575.68</i>
<b>L3100 Zivilstandsamt</b>		<b>246 186.68</b>	<b>85 423.20</b>	<b>253 700.00</b>	<b>78 000.00</b>	<b>300 570.19</b>	<b>76 994.51</b>
<i>Netto</i>			<i>160'763.48</i>		<i>175'700.00</i>		<i>223'575.68</i>
3010.01	Löhne ständ. Personal	151 530.60		151 600.00		168 564.95	
3010.02	Löhne temp. Angestellte	265.20					
3049.01	Bes. Sozialzulage	1 100.00					
3050.01	SVA Beiträge	12 296.55		12 500.00		11 937.80	
3052.01	BVG Beiträge	15 510.00		15 600.00		14 131.65	
3053.01	UVG/UVGZ Beiträge	432.05		500.00		505.65	
3055.01	KTG Beiträge	736.35		800.00		765.30	
3090.01	Aus- u. Weiterbildung			1 000.00		3 950.00	
3091.01	Personalwerbung					1 074.75	
3099.01	Übriger Personalaufwand			300.00		618.20	
3100.01	Büromat., Drucks., Kopierer	486.10		4 300.00		3 800.90	
3101.01	Betriebs-+Verbrauchsmaterial	285.65		100.00		80.05	
3103.01	Fachliteratur, Zeitschriften	120.72		400.00		148.55	
3110.01	Büromobilien u. Geräte	13 002.70		13 500.00		5 089.50	
3113.01	EDV Hard- und Software	3 479.85		2 700.00		16 559.95	
3113.02	EDV Infostarkosten	1 044.10		1 100.00		1 131.00	
3113.03	EDV Kantonskosten ZA	670.80		1 300.00		360.00	
3130.01	Telefon und Kommunikation			500.00		2 749.98	
3130.02	Porti	2 456.15		2 200.00		2 190.25	
3130.03	Mitglieder-+Verbandsbeiträge	100.00		100.00		100.00	
3130.04	Bankspesen	228.08		300.00		224.74	
3130.06	Entsorgungsaufwand					40.90	
3130.10	Dienstleistungen Dritter	2 770.23		3 000.00		9 131.85	
3160.01	Büromiete					10 800.00	
3169.01	Nebenkosten					1 800.00	
3169.02	Miete Parkplätze	2 400.00				200.00	
3170.01	Reisekosten und Spesen	1 186.40		1 900.00		2 372.60	
3180.01	WB auf Forderungen (Delk.)					100.00	
3181.01	Tatsächl. Forderungsverluste	723.75		100.00		2.87	
3199.10	Übriger Betriebsaufwand	2 008.40		2 000.00		1 480.00	
3900.01	Interne Verr. Materialaufwand	810.00		1 000.00		90.00	
3910.01	Interne Verr. Personalaufwand	10 688.40		10 800.00		29 501.05	
3930.01	Interne Verr. Betriebs- u. Verwaltungskosten	21 854.60		26 100.00		11 067.70	
4210.05	Gebühren Zivilstandsamt		81 468.00		75 000.00		73 947.00
4260.01	Rückerstattungen Dritter		3 387.97		3 000.00		2 981.60
4290.02	Eingang abgeschr. Forderungen		380.00				
4309.01	Übriger betr. Ertrag		37.18				3.21
4401.01	Zinsen Forderungen		47.05				
4820.01	Ausserordentliche Erträge		103.00				62.70

**Erfolgsrechnung 2022**

Konto	Bezeichnung	Rechnung 2022		Budget 2022		Rechnung 2021	
		Aufwand	Ertrag	Aufwand	Ertrag	Aufwand	Ertrag
<b>4 Raumordnung/Regionalplanung</b>		<b>49 419.75</b>	<b>16 400.00</b>	<b>73 000.00</b>	<b>16 400.00</b>	<b>85 508.85</b>	<b>25 000.60</b>
<i>Netto</i>			33'019.75		56'600.00		60'508.25
<b>L4100 Richtplanung allgemein</b>		<b>24 993.05</b>		<b>34 300.00</b>		<b>12 586.95</b>	
<i>Netto</i>			24'993.05		34'300.00		12'586.95
3090.01	Aus- u. Weiterbildung	750.00		1 000.00			
3130.03	Mitglieder-+Verbandsbeiträge	278.00		300.00		276.00	
3130.10	Dienstleistungen Dritter	13 244.20		25 000.00		5 857.30	
3170.01	Reisekosten und Spesen	127.15					
3900.01	Interne Verr. Materialaufwand	50.00		200.00		40.00	
3910.01	Interne Verr. Personalaufwand	9 712.85		6 800.00		5 221.05	
3930.01	Interne Verr. Betriebs- u. Verwaltungskosten	830.85		1 000.00		1 192.60	
<b>L4500 Raumkonzept Viamala</b>							
<i>Netto</i>							
<b>L4600 Ges.ÜA Siedl.+Verkehr</b>		<b>24 426.70</b>	<b>16 400.00</b>	<b>38 700.00</b>	<b>16 400.00</b>	<b>72 921.90</b>	<b>25 000.60</b>
<i>Netto</i>			8'026.70		22'300.00		47'921.30
3130.10	Dienstleistungen Dritter	15 856.50		23 100.00		66 185.00	
3170.01	Reisekosten und Spesen	143.80		200.00		148.40	
3910.01	Interne Verr. Personalaufwand	8 426.40		15 400.00		6 511.50	
3930.01	Interne Verr. Betriebs- u. Verwaltungskosten					77.00	
4631.01	Beiträge Kanton		16 400.00		16 400.00		25 000.60

# GESCHÄFTSBERICHT 2022

## Erfolgsrechnung 2022

Konto	Bezeichnung	Rechnung 2022		Budget 2022		Rechnung 2021	
		Aufwand	Ertrag	Aufwand	Ertrag	Aufwand	Ertrag
<b>5</b>	<b>Regionalnotariat</b>	<b>71 951.77</b>	<b>78 617.22</b>	<b>58 800.00</b>	<b>70 000.00</b>	<b>44 511.24</b>	<b>81 174.10</b>
	<i>Netto</i>	<i>6'665.45</i>		<i>11'200.00</i>		<i>36'662.86</i>	
<b>L5100</b>	<b>Regionalnotariat</b>	<b>71 951.77</b>	<b>78 617.22</b>	<b>58 800.00</b>	<b>70 000.00</b>	<b>44 511.24</b>	<b>81 174.10</b>
	<i>Netto</i>	<i>6'665.45</i>		<i>11'200.00</i>		<i>36'662.86</i>	
3100.01	Büromat., Drucks., Kopierer	110.00		700.00		116.45	
3103.01	Fachliteratur, Zeitschriften	365.00		500.00		365.00	
3110.01	Büromobiliar u. Geräte	10 938.70		12 500.00			
3130.02	Porti	1 012.00		2 000.00		1 047.25	
3130.03	Mitglieder-+Verbandsbeiträge	200.00		100.00			
3130.04	Bankspesen	7.22				0.64	
3130.10	Dienstleistungen Dritter			400.00		178.00	
3134.01	Sachversicherungsprämien	630.00		700.00		630.00	
3170.01	Reisekosten und Spesen	604.10		1 500.00		781.20	
3900.01	Interne Verr. Materialaufwand	120.00		200.00		60.00	
3910.01	Interne Verr. Personalaufwand	56 303.00		38 700.00		39 548.80	
3930.01	Interne Verr. Betriebs- u. Verwaltungskosten	1 661.75		1 500.00		1 783.90	
4210.10	Gebühren Regionalnotariat		78 615.02		70 000.00		81 172.10
4260.01	Rückerstattungen Dritter		2.20				2.00

**Erfolgsrechnung 2022**

Konto	Bezeichnung	Rechnung 2022		Budget 2022		Rechnung 2021	
		Aufwand	Ertrag	Aufwand	Ertrag	Aufwand	Ertrag
<b>8 Weitere Regionsaufgaben</b>		<b>384 606.80</b>	<b>175 928.10</b>	<b>301 300.00</b>	<b>99 200.00</b>	<b>338 826.65</b>	<b>150 902.70</b>
<i>Netto</i>			208'678.70		202'100.00		187'923.95
<b>L8100 Regionalentwicklung</b>		<b>162 161.05</b>	<b>92 440.80</b>	<b>165 500.00</b>	<b>87 500.00</b>	<b>123 790.80</b>	<b>71 473.70</b>
<i>Netto</i>			69'720.25		78'000.00		52'317.10
L8101 RE Personal/Infrastr.		162 161.05	92 440.80	165 500.00	87 500.00	123 790.80	71 473.70
<i>Netto</i>			69'720.25		78'000.00		52'317.10
3010.01	Löhne ständ. Personal	100 491.50		101 600.00		74 622.60	
3050.01	SVA Beiträge	8 161.25		8 400.00		6 092.15	
3052.01	BVG Beiträge	9 770.80		10 900.00		7 984.80	
3053.01	UVG/UVGZ Beiträge	286.45		300.00		225.65	
3055.01	KTG Beiträge	487.25		500.00		338.65	
3090.01	Aus- u. Weiterbildung	2 330.00		2 000.00			
3091.01	Personalwerbung			1 000.00		1 604.35	
3099.01	Übriger Personalaufwand	223.05					
3130.02	Porti	42.10		100.00			
3130.10	Dienstleistungen Dritter	2 311.20		15 000.00			
3169.02	Miete Parkplätze	450.00					
3170.01	Reisekosten und Spesen	2 954.10		2 000.00		1 061.85	
3900.01	Interne Verr. Materialaufwand	570.55		500.00		230.00	
3910.01	Interne Verr. Personalaufwand	21 981.55		9 800.00		20 163.05	
3930.01	Interne Verr. Betriebs- u. Verwaltungskosten	12 101.25		13 400.00		11 467.70	
4260.01	Rückerstattungen Dritter		500.00				500.00
4631.01	Beiträge Kanton		80 770.00		72 500.00		63 716.00
4820.01	Ausserordentliche Erträge		57.60				
4910.01	Interne Verr. Personalaufwand		11 113.20		15 000.00		7 257.70

# GESCHÄFTSBERICHT 2022

<b>Erfolgsrechnung 2022</b>							
Konto	Bezeichnung	Rechnung 2022		Budget 2022		Rechnung 2021	
		Aufwand	Ertrag	Aufwand	Ertrag	Aufwand	Ertrag
<b>L8200 Tourismus</b>		<b>7 500.00</b>		<b>7 500.00</b>		<b>7 000.00</b>	
<i>Netto</i>			<i>7'500.00</i>		<i>7'500.00</i>		<i>7'000.00</i>
L8204 Viamala Fokus		7 500.00		7 500.00		7 000.00	
<i>Netto</i>			<i>7'500.00</i>		<i>7'500.00</i>		<i>7'000.00</i>
3199.01 Sachaufw. Viamala Fokus		7 500.00		7 500.00		7 000.00	
<b>L8300 Verkehrsentwicklung</b>		<b>87 339.00</b>	<b>2 802.40</b>	<b>78 300.00</b>	<b>1 700.00</b>	<b>91 796.85</b>	<b>3 190.00</b>
<i>Netto</i>			<i>84'536.60</i>		<i>76'600.00</i>		<i>88'606.85</i>
L8301 Fahrplanpräsidium		16 806.00	2 802.40	6 500.00	1 700.00	19 539.45	3 190.00
<i>Netto</i>			<i>14'003.60</i>		<i>4'800.00</i>		<i>16'349.45</i>
3130.10 Dienstleistungen Dritter		5 879.45				8 014.60	
3910.01 Interne Verr. Personalaufwand		10 926.55		6 500.00		11 524.85	
4631.01 Beiträge Kanton			2 802.40		1 700.00		3 190.00
L8302 PubliCar Thusis ehem.		40 533.00		41 800.00		42 257.40	
<i>Netto</i>			<i>40'533.00</i>		<i>41'800.00</i>		<i>42'257.40</i>
3199.01 Sachaufw. PubliCar Thusis		40 000.00		40 000.00		40 000.00	
3910.01 Interne Verr. Personalaufwand		533.00		1 800.00		2 257.40	
L8303 Nachtbus		30 000.00		30 000.00		30 000.00	
<i>Netto</i>			<i>30'000.00</i>		<i>30'000.00</i>		<i>30'000.00</i>
3199.01 Sachaufwand Nachtbus		30 000.00		30 000.00		30 000.00	
<b>L8400 Weitere Projekte</b>		<b>74 554.70</b>	<b>74 554.70</b>			<b>94 620.40</b>	<b>74 620.40</b>
<i>Netto</i>							<i>20'000.00</i>
L8401 UHB Erschl. Viamala		47 556.65	47 556.65			54 620.40	54 620.40
<i>Netto</i>							
3100.01 Büromat., Drucks., Kopierer		284.80					
3130.10 Dienstleistungen Dritter		23 388.60				23 299.40	
3510.01 Einlage in Fonds im EK		18 046.20				28 886.85	
3910.01 Interne Verr. Personalaufwand		5 837.05				2 434.15	
4510.01 Entnahme aus Fonds im EK			28 886.85				40 498.40
4631.01 Beiträge Kanton			18 669.80				14 122.00
L8402 Interreg Spluga 2.0		26 998.05	26 998.05			40 000.00	20 000.00
<i>Netto</i>							<i>20'000.00</i>
3130.10 Dienstleistungen Dritter						13 001.95	
3510.01 Einlage in Fonds im EK		26 998.05				26 998.05	
4510.01 Entnahme aus Fonds im EK			26 998.05				
4632.21 Beiträge Gemeinden u. Partner							20 000.00
<b>L8600 Gesundheitsvers.region</b>		<b>36 921.85</b>		<b>30 000.00</b>			
<i>Netto</i>			<i>36'921.85</i>		<i>30'000.00</i>		
3130.10 Dienstleistungen Dritter		10 414.15		30 000.00			
3910.01 Interne Verr. Personalaufwand		26 507.70					

# GESCHÄFTSBERICHT 2022

## Erfolgsrechnung 2022

Konto	Bezeichnung	Rechnung 2022		Budget 2022		Rechnung 2021	
		Aufwand	Ertrag	Aufwand	Ertrag	Aufwand	Ertrag
<b>L8900 Fonds</b>		<b>16 130.20</b>	<b>6 130.20</b>	<b>20 000.00</b>	<b>10 000.00</b>	<b>21 618.60</b>	<b>1 618.60</b>
<i>Netto</i>			10'000.00		10'000.00		20'000.00
L8901 Vermächtnis Anna Engeli		37.50	37.50				
<i>Netto</i>							
3501.01 Einlage in Fonds im FK		37.50					
4400.01 Zinserträge			37.50				
L8902 Vermächtnis Loretan		470.00	470.00			35.10	35.10
<i>Netto</i>							
3130.04 Bankspesen		20.00				25.00	
3181.01 Tatsächl. Forderungsverluste		450.00					
3501.01 Einlage in Fonds im FK						10.10	
4400.01 Zinserträge			18.80				35.10
4501.01 Entnahme aus Fonds im FK			451.20				
L8903 Bedürftige Personen		525.00	525.00			1 583.50	1 583.50
<i>Netto</i>							
3130.04 Bankspesen		5.00				35.00	
3637.01 Beiträge an Dritte		520.00				1 548.50	
4400.01 Zinserträge			1.05				2.25
4501.01 Entnahme aus Fonds im FK			523.95				1 581.25
L8950 Regionalfonds		15 097.70	5 097.70	20 000.00	10 000.00	20 000.00	
<i>Netto</i>			10'000.00		10'000.00		20'000.00
3130.04 Bankspesen		60.00				48.00	
3510.01 Einlage in Fonds im EK						11 471.05	
3637.01 Beiträge an Dritte		15 037.70		20 000.00		8 480.95	
4510.01 Entnahme aus Fonds im EK			5 097.70		10 000.00		

<b>Erfolgsrechnung 2022</b>							
Konto	Bezeichnung	Rechnung 2022		Budget 2022		Rechnung 2021	
		Aufwand	Ertrag	Aufwand	Ertrag	Aufwand	Ertrag
<b>9 Gemeindebeiträge</b>			<b>1 441 185.73</b>		<b>1 826 700.00</b>		<b>1 442 159.53</b>
<i>Netto</i>		<i>1'441'185.73</i>		<i>1'826'700.00</i>		<i>1'442'159.53</i>	
<b>L9100 Andeer</b>			<b>91 647.00</b>		<b>116 791.00</b>		<b>92 394.00</b>
<i>Netto</i>		<i>91'647.00</i>		<i>116'791.00</i>		<i>92'394.00</i>	
4632.01	Verwaltung		20 603.00		25 217.00		22 888.00
4632.02	Berufsbeistandschaft		50 198.00		62 900.00		49 522.00
4632.03	Betreibungs- und Konkursamt		-5 250.00		607.00		-8 764.00
4632.04	Zivilstandsamt		10 080.00		11 106.00		14 133.00
4632.05	Richtplanung		2 071.00		3 578.00		3 825.00
4632.06	Regionalnotariat		-435.00		-738.00		-2 415.00
4632.12	Viamala Fokus		489.00		494.00		461.00
4632.13	Fahrplanpräsidium		913.00		316.00		1 077.00
4632.14	PubliCar Thusis		4 399.00		4 555.00		4 603.00
4632.15	Nachtbus		972.00		984.00		984.00
4632.16	Regionalentwicklung		4 547.00		5 137.00		3 446.00
4632.19	Interreg Via Spluga 2.0						1 317.00
4632.22	Regionalfonds		652.00		659.00		1 317.00
4632.23	Gesundheitsvers.region		2 408.00		1 976.00		
<b>L9101 Avers</b>			<b>26 419.00</b>		<b>34 143.00</b>		<b>26 787.00</b>
<i>Netto</i>		<i>26'419.00</i>		<i>34'143.00</i>		<i>26'787.00</i>	
4632.01	Verwaltung		6 569.00		7 962.00		7 227.00
4632.02	Berufsbeistandschaft		16 005.00		19 860.00		15 636.00
4632.03	Betreibungs- und Konkursamt		-1 674.00		192.00		-2 767.00
4632.04	Zivilstandsamt		3 214.00		3 506.00		4 462.00
4632.05	Richtplanung		661.00		1 130.00		1 208.00
4632.06	Regionalnotariat		-79.00		-132.00		-432.00
4632.12	Viamala Fokus		89.00		88.00		83.00
4632.13	Fahrplanpräsidium		166.00		57.00		193.00
4632.15	Nachtbus		88.00		88.00		88.00
4632.16	Regionalentwicklung		825.00		920.00		617.00
4632.19	Interreg Via Spluga 2.0						236.00
4632.22	Regionalfonds		118.00		118.00		236.00
4632.23	Gesundheitsvers.region		437.00		354.00		
<b>L9103 Cazis</b>			<b>209 927.00</b>		<b>265 425.00</b>		<b>209 897.00</b>
<i>Netto</i>		<i>209'927.00</i>		<i>265'425.00</i>		<i>209'897.00</i>	
4632.01	Verwaltung		46 459.00		56 674.00		51 441.00
4632.02	Berufsbeistandschaft		113 198.00		141 366.00		111 302.00
4632.03	Betreibungs- und Konkursamt		-11 839.00		1 364.00		-19 698.00
4632.04	Zivilstandsamt		22 731.00		24 962.00		31 764.00
4632.05	Richtplanung		4 669.00		8 042.00		8 597.00
4632.06	Regionalnotariat		-1 090.00		-1 842.00		-6 029.00
4632.12	Viamala Fokus		1 227.00		1 233.00		1 151.00
4632.13	Fahrplanpräsidium		2 291.00		789.00		2 688.00
4632.14	PubliCar Thusis		5 882.00		6 066.00		6 132.00
4632.15	Nachtbus		7 317.00		7 368.00		7 368.00
4632.16	Regionalentwicklung		11 406.00		12 826.00		8 603.00
4632.19	Interreg Via Spluga 2.0						3 289.00
4632.22	Regionalfonds		1 636.00		1 644.00		3 289.00
4632.23	Gesundheitsvers.region		6 040.00		4 933.00		
<b>L9104 Domleschg</b>			<b>197 674.73</b>		<b>248 246.00</b>		<b>195 611.53</b>
<i>Netto</i>		<i>197'674.73</i>		<i>248'246.00</i>		<i>195'611.53</i>	
4632.01	Verwaltung		44 537.78		53 760.00		48 800.71
4632.02	Berufsbeistandschaft		108 538.64		134 091.00		105 586.21
4632.03	Betreibungs- und Konkursamt		-11 360.17		1 294.00		-18 694.41
4632.04	Zivilstandsamt		21 802.48		23 690.00		30 139.68
4632.05	Richtplanung		4 469.75		7 626.00		8 154.25
4632.06	Regionalnotariat		-1 042.45		-1 738.00		-5 694.86
4632.12	Viamala Fokus		1 173.00		1 164.00		1 088.00



# GESCHÄFTSBERICHT 2022

<b>Erfolgsrechnung 2022</b>							
Konto	Bezeichnung	Rechnung 2022		Budget 2022		Rechnung 2021	
		Aufwand	Ertrag	Aufwand	Ertrag	Aufwand	Ertrag
4632.13	Fahrplanpräsidium		2 188.60		746.00		2 539.45
4632.14	PubliCar Thusis		5 636.00		5 810.00		5 874.40
4632.15	Nachtbus		3 497.00		3 481.00		3 481.00
4632.16	Regionalentwicklung		10 898.25		12 113.00		8 125.10
4632.19	Interreg Via Spluga 2.0						3 106.00
4632.22	Regionalfonds		1 565.00		1 551.00		3 106.00
4632.23	Gesundheitsvers.region		5 770.85		4 658.00		
<b>L9106 Ferrera</b>			<b>19 448.00</b>		<b>25 761.00</b>		<b>20 342.00</b>
<i>Netto</i>		<i>19'448.00</i>		<i>25'761.00</i>		<i>20'342.00</i>	
4632.01	Verwaltung		4 864.00		6 010.00		5 456.00
4632.02	Berufsbeistandschaft		11 851.00		14 995.00		11 806.00
4632.03	Betreibungs- und Konkursamt		-1 239.00		145.00		-2 089.00
4632.04	Zivilstandsamt		2 380.00		2 647.00		3 369.00
4632.05	Richtplanung		489.00		853.00		912.00
4632.06	Regionalnotariat		-36.00		-64.00		-208.00
4632.12	Viamala Fokus		40.00		43.00		39.00
4632.13	Fahrplanpräsidium		75.00		27.00		93.00
4632.14	PubliCar Thusis		361.00		393.00		397.00
4632.15	Nachtbus		40.00		42.00		42.00
4632.16	Regionalentwicklung		373.00		443.00		297.00
4632.19	Interreg Via Spluga 2.0						114.00
4632.22	Regionalfonds		53.00		57.00		114.00
4632.23	Gesundheitsvers.region		197.00		170.00		
<b>L9107 Flerden</b>			<b>35 532.00</b>		<b>44 104.00</b>		<b>34 873.00</b>
<i>Netto</i>		<i>35'532.00</i>		<i>44'104.00</i>		<i>34'873.00</i>	
4632.01	Verwaltung		8 368.00		9 866.00		8 955.00
4632.02	Berufsbeistandschaft		20 388.00		24 611.00		19 376.00
4632.03	Betreibungs- und Konkursamt		-2 132.00		237.00		-3 429.00
4632.04	Zivilstandsamt		4 094.00		4 345.00		5 529.00
4632.05	Richtplanung		841.00		1 400.00		1 497.00
4632.06	Regionalnotariat		-124.00		-199.00		-651.00
4632.12	Viamala Fokus		140.00		133.00		124.00
4632.13	Fahrplanpräsidium		262.00		85.00		290.00
4632.14	PubliCar Thusis		1 098.00		1 132.00		1 145.00
4632.15	Nachtbus		418.00		398.00		398.00
4632.16	Regionalentwicklung		1 302.00		1 385.00		929.00
4632.19	Interreg Via Spluga 2.0						355.00
4632.22	Regionalfonds		187.00		178.00		355.00
4632.23	Gesundheitsvers.region		690.00		533.00		
<b>L9108 Fürstenu</b>			<b>41 975.00</b>		<b>54 673.00</b>		<b>43 098.00</b>
<i>Netto</i>		<i>41'975.00</i>		<i>54'673.00</i>		<i>43'098.00</i>	
4632.01	Verwaltung		9 886.00		12 230.00		11 100.00
4632.02	Berufsbeistandschaft		24 086.00		30 506.00		24 018.00
4632.03	Betreibungs- und Konkursamt		-2 519.00		294.00		-4 250.00
4632.04	Zivilstandsamt		4 836.00		5 386.00		6 854.00
4632.05	Richtplanung		994.00		1 735.00		1 855.00
4632.06	Regionalnotariat		-163.00		-282.00		-923.00
4632.12	Viamala Fokus		183.00		189.00		176.00
4632.13	Fahrplanpräsidium		342.00		121.00		411.00
4632.14	PubliCar Thusis		931.00		960.00		970.00
4632.15	Nachtbus		547.00		564.00		564.00
4632.16	Regionalentwicklung		1 705.00		1 963.00		1 317.00
4632.19	Interreg Via Spluga 2.0						503.00
4632.22	Regionalfonds		244.00		252.00		503.00
4632.23	Gesundheitsvers.region		903.00		755.00		
<b>L9111 Masein</b>			<b>56 177.00</b>		<b>71 745.00</b>		<b>56 777.00</b>
<i>Netto</i>		<i>56'177.00</i>		<i>71'745.00</i>		<i>56'777.00</i>	
4632.01	Verwaltung		12 827.00		15 672.00		14 224.00
4632.02	Berufsbeistandschaft		31 253.00		39 091.00		30 777.00

# GESCHÄFTSBERICHT 2022

<b>Erfolgsrechnung 2022</b>							
Konto	Bezeichnung	Rechnung 2022		Budget 2022		Rechnung 2021	
		Aufwand	Ertrag	Aufwand	Ertrag	Aufwand	Ertrag
4632.03	Betreibungs- und Konkursamt		-3 268.00		377.00		-5 447.00
4632.04	Zivilstandsamt		6 276.00		6 902.00		8 783.00
4632.05	Richtplanung		1 289.00		2 224.00		2 377.00
4632.06	Regionalnotariat		-238.00		-403.00		-1 318.00
4632.12	Viamala Fokus		267.00		270.00		252.00
4632.13	Fahrplanpräsidium		499.00		173.00		588.00
4632.14	PubliCar Thusis		2 318.00		2 391.00		2 417.00
4632.15	Nachtbus		797.00		805.00		805.00
4632.16	Regionalentwicklung		2 485.00		2 804.00		1 881.00
4632.19	Interreg Via Spluga 2.0						719.00
4632.22	Regionalfonds		356.00		360.00		719.00
4632.23	Gesundheitsvers.region		1 316.00		1 079.00		
<b>L9113 Muntogna da Schons</b>			<b>45 434.00</b>		<b>56 679.00</b>		<b>44 817.00</b>
<i>Netto</i>		<i>45'434.00</i>		<i>56'679.00</i>		<i>44'817.00</i>	
4632.01	Verwaltung		10 523.00		12 528.00		11 371.00
4632.02	Berufsbeistandschaft		25 638.00		31 250.00		24 603.00
4632.03	Betreibungs- und Konkursamt		-2 681.00		301.00		-4 354.00
4632.04	Zivilstandsamt		5 148.00		5 518.00		7 021.00
4632.05	Richtplanung		1 058.00		1 778.00		1 900.00
4632.06	Regionalnotariat		-179.00		-292.00		-957.00
4632.12	Viamala Fokus		202.00		196.00		183.00
4632.13	Fahrplanpräsidium		376.00		125.00		427.00
4632.14	PubliCar Thusis		1 813.00		1 805.00		1 824.00
4632.15	Nachtbus		401.00		390.00		390.00
4632.16	Regionalentwicklung		1 874.00		2 036.00		1 365.00
4632.19	Interreg Via Spluga 2.0						522.00
4632.22	Regionalfonds		269.00		261.00		522.00
4632.23	Gesundheitsvers.region		992.00		783.00		
<b>L9115 Rongellen</b>			<b>17 798.00</b>		<b>23 335.00</b>		<b>18 435.00</b>
<i>Netto</i>		<i>17'798.00</i>		<i>23'335.00</i>		<i>18'435.00</i>	
4632.01	Verwaltung		4 489.00		5 484.00		4 977.00
4632.02	Berufsbeistandschaft		10 938.00		13 679.00		10 769.00
4632.03	Betreibungs- und Konkursamt		-1 144.00		132.00		-1 906.00
4632.04	Zivilstandsamt		2 196.00		2 415.00		3 073.00
4632.05	Richtplanung		452.00		778.00		832.00
4632.06	Regionalnotariat		-26.00		-45.00		-148.00
4632.12	Viamala Fokus		29.00		30.00		28.00
4632.13	Fahrplanpräsidium		55.00		19.00		66.00
4632.14	PubliCar Thusis		264.00		278.00		281.00
4632.15	Nachtbus		88.00		90.00		90.00
4632.16	Regionalentwicklung		273.00		314.00		211.00
4632.19	Interreg Via Spluga 2.0						81.00
4632.22	Regionalfonds		39.00		40.00		81.00
4632.23	Gesundheitsvers.region		145.00		121.00		
<b>L9116 Rothenbrunnen</b>			<b>37 924.00</b>		<b>49 915.00</b>		<b>39 383.00</b>
<i>Netto</i>		<i>37'924.00</i>		<i>49'915.00</i>		<i>39'383.00</i>	
4632.01	Verwaltung		8 949.00		11 174.00		10 142.00
4632.02	Berufsbeistandschaft		21 803.00		27 873.00		21 945.00
4632.03	Betreibungs- und Konkursamt		-2 280.00		269.00		-3 883.00
4632.04	Zivilstandsamt		4 378.00		4 921.00		6 263.00
4632.05	Richtplanung		900.00		1 586.00		1 695.00
4632.06	Regionalnotariat		-139.00		-245.00		-801.00
4632.12	Viamala Fokus		157.00		164.00		153.00
4632.13	Fahrplanpräsidium		292.00		105.00		357.00
4632.14	PubliCar Thusis		494.00		509.00		515.00
4632.15	Nachtbus		934.00		979.00		979.00
4632.16	Regionalentwicklung		1 456.00		1 705.00		1 144.00
4632.19	Interreg Via Spluga 2.0						437.00
4632.22	Regionalfonds		209.00		219.00		437.00
4632.23	Gesundheitsvers.region		771.00		656.00		

**Erfolgsrechnung 2022**

Konto	Bezeichnung	Rechnung 2022		Budget 2022		Rechnung 2021	
		Aufwand	Ertrag	Aufwand	Ertrag	Aufwand	Ertrag
<b>L9117</b>	<b>Scharans</b>		<b>82 638.00</b>		<b>105 228.00</b>		<b>83 566.00</b>
	<i>Netto</i>	<i>82'638.00</i>		<i>105'228.00</i>		<i>83'566.00</i>	
4632.01	Verwaltung		18 317.00		22 463.00		20 389.00
4632.02	Berufsbeistandschaft		44 629.00		56 032.00		44 115.00
4632.03	Betreibungs- und Konkursamt		-4 667.00		541.00		-7 807.00
4632.04	Zivilstandsamt		8 962.00		9 894.00		12 590.00
4632.05	Richtplanung		1 841.00		3 188.00		3 407.00
4632.06	Regionalnotariat		-377.00		-641.00		-2 098.00
4632.12	Viamala Fokus		424.00		429.00		401.00
4632.13	Fahrplanpräsidium		792.00		275.00		936.00
4632.14	PubliCar Thusis		4 860.00		5 012.00		5 067.00
4632.15	Nachtbus		1 264.00		1 282.00		1 282.00
4632.16	Regionalentwicklung		3 941.00		4 464.00		2 994.00
4632.19	Interreg Via Spluga 2.0						1 145.00
4632.22	Regionalfonds		565.00		572.00		1 145.00
4632.23	Gesundheitsvers.region		2 087.00		1 717.00		
<b>L9118</b>	<b>Sils i.D.</b>		<b>94 059.00</b>		<b>120 603.00</b>		<b>94 932.00</b>
	<i>Netto</i>	<i>94'059.00</i>		<i>120'603.00</i>		<i>94'932.00</i>	
4632.01	Verwaltung		21 577.00		26 479.00		24 033.00
4632.02	Berufsbeistandschaft		52 572.00		66 047.00		52 001.00
4632.03	Betreibungs- und Konkursamt		-5 498.00		637.00		-9 203.00
4632.04	Zivilstandsamt		10 557.00		11 662.00		14 840.00
4632.05	Richtplanung		2 169.00		3 757.00		4 017.00
4632.06	Regionalnotariat		-459.00		-782.00		-2 560.00
4632.12	Viamala Fokus		517.00		524.00		489.00
4632.13	Fahrplanpräsidium		965.00		335.00		1 141.00
4632.14	PubliCar Thusis		2 077.00		2 142.00		2 165.00
4632.15	Nachtbus		1 542.00		1 564.00		1 564.00
4632.16	Regionalentwicklung		4 806.00		5 446.00		3 653.00
4632.19	Interreg Via Spluga 2.0						1 396.00
4632.22	Regionalfonds		689.00		698.00		1 396.00
4632.23	Gesundheitsvers.region		2 545.00		2 094.00		
<b>L9120</b>	<b>Sufers</b>		<b>26 021.00</b>		<b>33 006.00</b>		<b>26 071.00</b>
	<i>Netto</i>	<i>26'021.00</i>		<i>33'006.00</i>		<i>26'071.00</i>	
4632.01	Verwaltung		6 307.00		7 549.00		6 852.00
4632.02	Berufsbeistandschaft		15 366.00		18 830.00		14 825.00
4632.03	Betreibungs- und Konkursamt		-1 607.00		182.00		-2 623.00
4632.04	Zivilstandsamt		3 085.00		3 325.00		4 231.00
4632.05	Richtplanung		634.00		1 071.00		1 145.00
4632.06	Regionalnotariat		-72.00		-118.00		-385.00
4632.12	Viamala Fokus		81.00		79.00		73.00
4632.13	Fahrplanpräsidium		152.00		50.00		172.00
4632.14	PubliCar Thusis		731.00		721.00		734.00
4632.15	Nachtbus		81.00		78.00		78.00
4632.16	Regionalentwicklung		755.00		819.00		549.00
4632.19	Interreg Via Spluga 2.0						210.00
4632.22	Regionalfonds		108.00		105.00		210.00
4632.23	Gesundheitsvers.region		400.00		315.00		
<b>L9121</b>	<b>Thusis</b>		<b>299 151.00</b>		<b>372 277.00</b>		<b>293 197.00</b>
	<i>Netto</i>	<i>299'151.00</i>		<i>372'277.00</i>		<i>293'197.00</i>	
4632.01	Verwaltung		67 143.00		80 423.00		72 996.00
4632.02	Berufsbeistandschaft		163 597.00		200 603.00		157 941.00
4632.03	Betreibungs- und Konkursamt		-17 111.00		1 935.00		-27 953.00
4632.04	Zivilstandsamt		32 852.00		35 423.00		45 075.00
4632.05	Richtplanung		6 748.00		11 411.00		12 199.00
4632.06	Regionalnotariat		-1 615.00		-2 675.00		-8 757.00
4632.12	Viamala Fokus		1 817.00		1 791.00		1 672.00
4632.13	Fahrplanpräsidium		3 393.00		1 147.00		3 905.00
4632.14	PubliCar Thusis		3 229.00		3 330.00		3 366.00

# GESCHÄFTSBERICHT 2022

## Erfolgsrechnung 2022

Konto	Bezeichnung	Rechnung 2022		Budget 2022		Rechnung 2021	
		Aufwand	Ertrag	Aufwand	Ertrag	Aufwand	Ertrag
4632.15	Nachtbus		10 837.00		10 703.00		10 703.00
4632.16	Regionalentwicklung		16 892.00		18 631.00		12 496.00
4632.19	Interreg Via Spluga 2.0						4 777.00
4632.22	Regionalfonds		2 423.00		2 389.00		4 777.00
4632.23	Gesundheitsvers.region		8 946.00		7 166.00		
<b>L9122 Tschappina</b>			<b>25 145.00</b>		<b>32 135.00</b>		<b>25 470.00</b>
<i>Netto</i>		<i>25'145.00</i>		<i>32'135.00</i>		<i>25'470.00</i>	
4632.01	Verwaltung		6 026.00		7 274.00		6 602.00
4632.02	Berufsbeistandschaft		14 681.00		18 143.00		14 284.00
4632.03	Betreibungs- und Konkursamt		-1 535.00		175.00		-2 528.00
4632.04	Zivilstandsamt		2 948.00		3 203.00		4 076.00
4632.05	Richtplanung		606.00		1 032.00		1 103.00
4632.06	Regionalnotariat		-65.00		-108.00		-353.00
4632.12	Viamala Fokus		73.00		72.00		67.00
4632.13	Fahrplanpräsidium		137.00		46.00		158.00
4632.14	PubliCar Thusis		916.00		945.00		955.00
4632.15	Nachtbus		218.00		216.00		216.00
4632.16	Regionalentwicklung		681.00		752.00		504.00
4632.19	Interreg Via Spluga 2.0						193.00
4632.22	Regionalfonds		98.00		96.00		193.00
4632.23	Gesundheitsvers.region		361.00		289.00		
<b>L9123 Urmein</b>			<b>26 384.00</b>		<b>33 823.00</b>		<b>26 793.00</b>
<i>Netto</i>		<i>26'384.00</i>		<i>33'823.00</i>		<i>26'793.00</i>	
4632.01	Verwaltung		6 307.00		7 641.00		6 935.00
4632.02	Berufsbeistandschaft		15 366.00		19 059.00		15 005.00
4632.03	Betreibungs- und Konkursamt		-1 607.00		184.00		-2 655.00
4632.04	Zivilstandsamt		3 085.00		3 365.00		4 282.00
4632.05	Richtplanung		634.00		1 084.00		1 159.00
4632.06	Regionalnotariat		-72.00		-121.00		-395.00
4632.12	Viamala Fokus		81.00		81.00		75.00
4632.13	Fahrplanpräsidium		152.00		52.00		176.00
4632.14	PubliCar Thusis		933.00		963.00		973.00
4632.15	Nachtbus		242.00		242.00		242.00
4632.16	Regionalentwicklung		755.00		841.00		564.00
4632.19	Interreg Via Spluga 2.0						216.00
4632.22	Regionalfonds		108.00		108.00		216.00
4632.23	Gesundheitsvers.region		400.00		324.00		
<b>L9124 Zillis-Reischen</b>			<b>46 893.00</b>		<b>59 505.00</b>		<b>47 055.00</b>
<i>Netto</i>		<i>46'893.00</i>		<i>59'505.00</i>		<i>47'055.00</i>	
4632.01	Verwaltung		10 841.00		13 125.00		11 912.00
4632.02	Berufsbeistandschaft		26 414.00		32 738.00		25 775.00
4632.03	Betreibungs- und Konkursamt		-2 762.00		316.00		-4 561.00
4632.04	Zivilstandsamt		5 304.00		5 780.00		7 356.00
4632.05	Richtplanung		1 090.00		1 862.00		1 991.00
4632.06	Regionalnotariat		-187.00		-313.00		-1 025.00
4632.12	Viamala Fokus		211.00		210.00		196.00
4632.13	Fahrplanpräsidium		393.00		134.00		457.00
4632.14	PubliCar Thusis		1 894.00		1 934.00		1 955.00
4632.15	Nachtbus		419.00		418.00		418.00
4632.16	Regionalentwicklung		1 958.00		2 182.00		1 463.00
4632.19	Interreg Via Spluga 2.0						559.00
4632.22	Regionalfonds		281.00		280.00		559.00
4632.23	Gesundheitsvers.region		1 037.00		839.00		
<b>L9126 Rheinwald</b>			<b>60 939.00</b>		<b>79 306.00</b>		<b>62 661.00</b>
<i>Netto</i>		<i>60'939.00</i>		<i>79'306.00</i>		<i>62'661.00</i>	
4632.01	Verwaltung		13 970.00		17 369.00		15 765.00
4632.02	Berufsbeistandschaft		34 038.00		43 326.00		34 111.00
4632.03	Betreibungs- und Konkursamt		-3 560.00		418.00		-6 037.00
4632.04	Zivilstandsamt		6 835.00		7 650.00		9 735.00

**Erfolgsrechnung 2022**

Konto	Bezeichnung	Rechnung 2022		Budget 2022		Rechnung 2021	
		Aufwand	Ertrag	Aufwand	Ertrag	Aufwand	Ertrag
4632.05	Richtplanung		1 404.00		2 465.00		2 635.00
4632.06	Regionalnotariat		-267.00		-462.00		-1 513.00
4632.12	Viamala Fokus		300.00		310.00		289.00
4632.13	Fahrplanpräsidium		560.00		198.00		675.00
4632.14	PubliCar Thusis		2 697.00		2 854.00		2 884.00
4632.15	Nachtbus		298.00		308.00		308.00
4632.16	Regionalentwicklung		2 788.00		3 219.00		2 159.00
4632.19	Interreg Via Spluga 2.0						825.00
4632.22	Regionalfonds		400.00		413.00		825.00
4632.23	Gesundheitsvers.region		1 476.00		1 238.00		
<b>L9130 Total Gemeindebeiträge</b>							
<i>Netto</i>							

## Revisionsbericht

Spitalstrasse 1  
CH-7430 Thusis

Telefon +41 81 650 06 00  
Telefax +41 81 650 06 06  
thusis@gredig-partner.ch  
www.gredig-partner.ch

Geschäftsführung:  
Karin Iseppi, dipl. Treuhandexpertin  
Curdin Mayer, dipl. Treuhandexperte  
Fabio Giovanoli, dipl. Treuhandexperte

**Gredig + Partner AG**  
Treuhand Steuern Revision



An den  
Regionalausschuss und die  
Geschäftsprüfungskommission  
**der Region Viamala**  
Rathaus  
Untere Gasse 1  
7430 Thusis

### Revisionsbericht über die Prüfung der Jahresrechnung 2022 der Region Viamala

In Ausübung des uns von der Region Viamala übertragenen Mandats haben wir die auf den 31. Dezember 2022 abgeschlossene Jahresrechnung geprüft.

Für die Jahresrechnung ist der Regionalausschuss verantwortlich, während unsere Aufgabe darin besteht, die Jahresrechnung zu prüfen und zu beurteilen. Wir bestätigen, dass wir die Anforderungen hinsichtlich Befähigung und Unabhängigkeit erfüllen.

Aufgrund der Ergebnisse unserer Prüfungen bestätigen wir, dass

- die Erfolgsrechnung und die Bilanz mit der ordnungsgemäss geführten Buchhaltung übereinstimmen,
- der Bestand der bilanzierten Aktiven und Passiven lückenlos nachgewiesen ist und deren Bewertung korrekt, das heisst in Übereinstimmung mit den Vorgaben des Harmonisierten Rechnungsmodells vorgenommen wurde,
- die Aufwendungen und Erträge der Erfolgsrechnung, soweit diese überprüft wurden, belegt sind.

Nach der Verrechnung der kumulierten Gemeindebeiträge von insgesamt CHF 1'441'185.73, weist die Jahresrechnung 2022 der Region Viamala ein ausgeglichenes Ergebnis aus. Vorbehältlich allfälliger von der Geschäftsprüfungskommission gemachter Feststellungen beantragen wir dem Regionalausschuss, die vorliegende Jahresrechnung 2022 zu genehmigen.

Chur, 5. April 2023

**Gredig + Partner AG**

Curdin Mayer  
Revisionsexperte  
Leitender Revisor

Karin Iseppi  
Revisionsexpertin

Jahresrechnung 2022

## Geschäftsprüfungskommission - Bericht



### Bericht und Antrag der Geschäftsprüfungskommission

Die Geschäftsprüfungskommission (GPK) hat ihre Prüfung gemäss Artikel 16 und 27 der Statuten der Region Viamala vorgenommen.

Die materielle Überprüfung der Jahresrechnung wurde durch die Gredig & Partner AG durchgeführt. Wir verweisen auf den separaten Bericht der Gredig & Partner AG.

Die GPK hat Einsicht in die Tätigkeit der Präsidentenkonferenz, des Regionalausschusses und der Geschäftsleitung sowie der Verwaltung genommen. Die Protokolle, Bücher und Belege konnten wir einsehen. Über die Beschlüsse der Organe haben wir uns orientiert. Die erforderlichen Auskünfte wurden uns von allen Betroffenen umfassend erteilt.

Nachstehende Themen wurden vertieft überprüft:

- Stellvertretung Geschäftsleiter
- Interne Verrechnungen
- Debitorenbewirtschaftung und Mahnwesen
- Budgetabweichungen

Die Buchhaltung des Betriebs- und Konkursamtes wird durch die externe Revisionsstelle Gredig & Partner AG geprüft.

Aufgrund unserer Prüfung und des Berichtes der externen Revisionsstelle beantragen wir:

1. die vorliegende Rechnung der Region Viamala für das Jahr 2022 zu genehmigen und
2. die Präsidentenkonferenz, den Regionalausschuss sowie die Geschäftsleitung und alle übrigen Organe zu entlasten.

Wir danken den Beteiligten für die geleistete Arbeit.

#### Die Geschäftsprüfungskommission

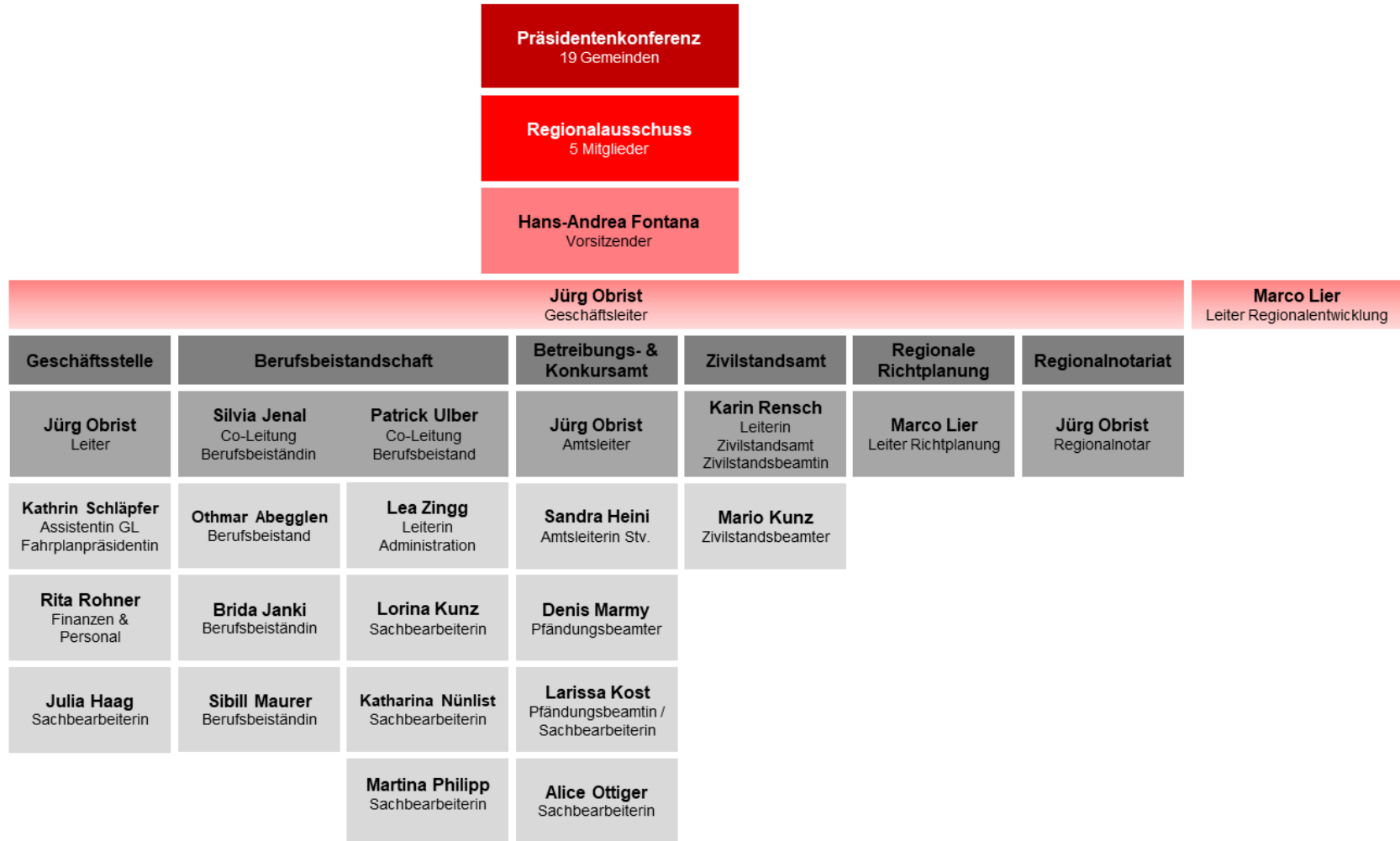
Michael Marugg

Philipp Hugentobler

Arno Lombardini

Thusis, 29.03.2023

Organigramm der Region Viamala per 31. Dezember 2022





## Die Mitarbeitenden der Region Viamala

### Geschäftsstelle

Name	Funktion	seit	bis
<b>Jürg Obrist</b>	Geschäftsleiter	01.01.2015	
<b>Marco Lier</b>	Regionalentwickler Leiter Richtplanung	01.03.2022	
<b>Kathrin Schläpfer</b>	Assistentin GL Fahrplanpräsidentin	01.08.2008 01.10.2014	
<b>Rita Rohner</b>	Finanzen & Personal	01.02.2013	
<b>Julia Haag</b>	Sachbearbeiterin	01.11.2021	
<b>Claudia Kleis</b>	Regionalentwicklerin Leiterin Richtplanung	01.03.2017 01.10.2017	31.03.2022 31.03.2022

### Betreibungs- und Konkursamt

Name	Funktion	seit	bis
<b>Jürg Obrist</b>	Amtsleiter	01.06.1995	
<b>Sandra Heini</b>	Stv. Amtsleiterin	01.08.2012	
<b>Denis Marmy</b>	Pfändungsbeamter	01.02.2020	
<b>Larissa Kost</b>	Pfändungsbeamtin & Sachbearbeiterin	01.02.2022	
<b>Alice Ottiger</b>	Sachbearbeiterin	01.08.2022	
<b>Kevin Hügli</b>	Praktikant	01.08.2021	31.07.2022

## Berufsbeistandschaft

Name	Funktion	seit	bis
<b>Silvia Jenal</b>	Co-Leiterin	01.02.2015	
	Berufsbeistandschaft Berufsbeiständin	01.01.2013	
<b>Patrick Ulber</b>	Co-Leiter	01.01.2021	
	Berufsbeistandschaft Berufsbeistand	01.04.2017	
<b>Othmar Abegglen</b>	Berufsbeistand	01.04.2017	
<b>Brida Janki</b>	Berufsbeiständin	01.08.2015	
<b>Sibill Maurer</b>	Berufsbeiständin	01.04.2022	
<b>Lea Zingg</b>	Leiterin Administration	15.11.2021	
<b>Lorina Kunz</b>	Sachbearbeiterin	01.04.2022	
<b>Kathrina Nünlist</b>	Sachbearbeiterin	01.06.2022	
<b>Martina Philipp</b>	Sachbearbeiterin	01.08.2015	
<b>Carmen Caluori</b>	Sachbearbeiterin	01.08.2013	30.04.2022
<b>Priska Haab</b>	Sachbearbeiterin	01.06.2014	30.06.2022
<b>Lara Fontana</b>	Praktikantin	01.11.2021	31.08.2022

## Zivilstandsamt

Name	Funktion	seit	bis
<b>Karin Rensch</b>	Leiterin Zivilstandsamt Zivilstandsbeamtin	01.07.2009	
<b>Mario Kunz</b>	Zivilstandsbeamter	01.05.2021	

## Regionalnotariat

Name	Funktion	seit	bis
<b>Jürg Obrist</b>	Regionalnotar	01.01.2016	

## Mitglieder Präsidentenkonferenz, Regionalausschuss, GPK und Grossrat

### Präsidentenkonferenz per 31. Dezember 2022

Name	Gemeinde	Name	Gemeinde
<b>Hans-Andrea Fontana</b>	Andeer	<b>Mauro Hemmi</b>	Rongellen
<b>Kurt Patzen</b>	Avers	<b>Christian Trinkler</b>	Rothenbrunnen
<b>Pascale Steiner</b>	Cazis	<b>Werner Preisig</b>	Scharans
<b>Pius Giger</b>	Domleschg	<b>Martin Lippuner</b>	Sils i.D.
<b>Mischa Gallati</b>	Ferrera	<b>Christoph Zeitz</b>	Sufers
<b>Daniel Bürgi</b>	Flerden	<b>Curdin Capaul</b>	Thusis
<b>Christian Morf</b>	Fürstenu	<b>Simon Gartmann</b>	Tschappina
<b>Jannine Brijker</b>	Masein	<b>Christina Dönz Egle</b>	Urmein
<b>Marco Dolf</b>	Muntogna da Schons	<b>Roman Schamaun</b>	Zillis-Reischen
<b>Christian Simmen</b>	Rheinwald		

Regionalausschuss per 31. Dezember 2022

Name	Funktion	seit	bis
<b>Hans-Andrea Fontana</b>	Mitglied	01.01.2016	14.04.2021
	Stv. Vorsitzender	14.04.2021	31.12.2021
	Vorsitzender	01.01.2022	31.12.2022
<b>Curdin Capaul</b>	Mitglied	14.04.2021	31.12.2021
	Stv. Vorsitzender	01.01.2022	31.12.2022
	Vorsitzender	01.01.2023	
<b>Roman Schamaun</b>	Mitglied	14.04.2021	31.12.2022
	Stv. Vorsitzender	01.01.2023	
<b>Pius Giger</b>	Mitglied	01.01.2022	
<b>Pascale Steiner</b>	Mitglied	01.01.2022	

Geschäftsprüfungskommission per 31. Dezember 2022

Name	Funktion	seit	bis
<b>Christlorenz Bundi</b>	Präsident	01.01.2016	31.12.2022
<b>Arno Lombardini</b>	Mitglied	01.01.2020	
<b>Michael Marugg</b>	Mitglied	01.01.2016	

## Grossratsmitglieder per 31. Dezember 2022

Name	Kreis	Partei
<b>Bruno Loi</b>	Avers	Die Mitte
<b>Christian Morf</b>	Domleschg	SVP
<b>Werner Natter</b>	Domleschg	FDP
<b>Renate Rutishauser</b>	Domleschg	SP
<b>Walter Bachmann</b>	Rheinwald	SP
<b>Gian Michael</b>	Schams	Die Mitte
<b>Barbara Bleuler-Jenny</b>	Thusis	SP
<b>Kenneth Danuser</b>	Thusis	Die Mitte
<b>Walter Grass</b>	Thusis	SVP
<b>Thomas Rüegg</b>	Thusis	FDP

## Kontaktadressen

### **Geschäftsstelle**

Region Viamala  
Rathaus  
Untere Gasse 1  
Postfach 180  
7430 Thusis  
Tel. 081 632 15 30  
info@regionviamala.ch

### **Notariat**

Notariat der Region Viamala  
Jürg Obrist  
Untere Gasse 1  
Postfach 180  
7430 Thusis  
Tel. 081 632 15 30  
juerg.obrist@regionviamala.ch

### **Zivilstandsamt**

Zivilstandsamt Viamala  
Rathaus  
Untere Gasse 1  
Postfach 180  
7430 Thusis  
Tel. 081 632 15 48  
info@za-viamala.ch

### **Betreibungs- und Konkursamt**

Betreibungs- und Konkursamt  
der Region Viamala  
Rathaus  
Untere Gasse 1  
Postfach 180  
7430 Thusis  
Tel. 081 650 00 60  
info@baka-viamala.ch

### **Berufsbeistandschaft**

Berufsbeistandschaft Viamala  
  
Rathaus  
Untere Gasse 1  
Postfach 180  
7430 Thusis  
Tel. 081 632 15 35  
info@bb-viamala.ch

**Weitere Informationen unter: [www.regionviamala.ch](http://www.regionviamala.ch)**