



GESCHÄFTSBERICHT 2020

INHALTSVERZEICHNIS

Regionalausschuss - Wort des Vorsitzenden _____	3
Geschäftsstelle - Allgemeines _____	5
Geschäftsstelle - Regionaler Richtplan (RRIP) _____	7
Geschäftsstelle - Regionalentwicklung _____	9
Geschäftsstelle – Fahrplanpräsidium und Bustaxi _____	14
Geschäftsstelle - Notariat der Region Viamala _____	16
Betreibungs- und Konkursamt der Region Viamala _____	17
Berufsbeistandschaft der Region Viamala _____	22
Zivilstandsamt der Region Viamala _____	24
Jahresrechnung 2020 _____	28
Revisionsbericht _____	47
GPK Bericht _____	48
Organigramm der Region Viamala _____	49
Die Mitarbeitenden der Region Viamala _____	50
Mitglieder Präsidentenkonferenz, Regionalausschuss, GPK und Grossrat _____	52
Kontaktadressen _____	54



GESCHÄFTSBERICHT 2020

Regionalausschuss - Wort des Vorsitzenden

Ein spezielles Jahr ist vorbei - mit Abstand halten, Hygienevorschriften, Lockdown und Homeoffice. Trotz dieser erschwerten Situation konnte die Region Viamala ihren Alltag nach meiner Beurteilung zu aller Zufriedenheit meistern. Der sogenannte Alltag musste zwar etwas anders organisiert werden, aber Dank der Mithilfe und Bereitschaft aller Mitarbeitenden, die Vorgaben zu akzeptieren und einzuhalten, konnte jede und jeder seine Aufgabe wahrnehmen und erfüllen. Dafür ein herzliches Dankeschön.

Gemeindefusion

Im 2020 haben die Gemeinden am Schamserberg, Donat, Lohn, Mathon und Casti-Wergenstein, erfolgreich ihr Fusionsprojekt abgeschlossen. Mit der Genehmigung in der Dezembersession durch den Grossen Rat kann die neue Gemeinde Muntogna da Schons am 01.01.2021 ihre Tätigkeit aufnehmen. Ich wünsche der neuen Gemeinde gutes Gelingen, dem ersten Präsidenten Marco Dolf viel Freude und sehr viel Energie bei der Umsetzung.

Aussicht

Die Region Viamala umfasst ab 01.01.2021 somit noch 19 Gemeinden. Die Gemeindepräsidentinnen und Präsidenten aus diesen Gemeinden bilden das Parlament, die sogenannte Präsidentenkonferenz (PK). Aus dieser PK wird ein fünfköpfiger Ausschuss gewählt. In der Novemberversammlung hat die PK aufgrund eingegangener Anträge beschlossen, die Statuten in Bezug auf die Zusammensetzung des Ausschusses anzupassen. Neu hätte die grösste Regionsgemeinde und zwei Regionsgemeinden unter 1000 Einwohner Anspruch auf je einen Sitz. Anpassungen der Statuten müssen jedoch den Stimmberechtigten in der Region zur Abstimmung vorgelegt werden. Diese ist auf den 13.06.2021 geplant, bei Annahme würde diese Anpassung erstmals bei den Erneuerungswahlen im November 2021 wirksam.

Im Regionalausschuss werden sich aber bereits im Frühjahr 2021 Änderungen ergeben. Walter Grass, stellvertretender Vorsitzender, tritt per Ende März 2021 als Gemeindepräsident von Urmein zurück und scheidet somit auch aus der PK der Region aus. Somit sind für den Rest der Amtsperiode im Frühjahr 2021 anlässlich einer PK Ersatzwahlen nötig.



GESCHÄFTSBERICHT 2020

Dank

Den Mitarbeiterinnen und Mitarbeitern unter der Leitung von Jürg Obrist danke ich herzlich für ihren Einsatz. Ein weiteres Dankeschön geht an meine Kollegen aus dem Regionalausschuss, an die eingesetzten Projektteams in den Bereichen Raumplanung und Ultrahochbreitband, an die Mitglieder der GPK sowie an die Kollegin und Kollegen der Präsidentenkonferenz sowie an alle Regionsgemeinden für die gute Zusammenarbeit.

Werner Natter, Vorsitzender Regionalausschuss

2020 fanden 11 Regionalausschusssitzungen statt. Dies waren die Themen:

Sitzungstraktanden / -themen	20.01.2020	17.02.2020	23.03.2020	14.04.2020	18.05.2020	04.08.2020	17.08.2020	14.09.2020	05.10.2020	26.10.2020	14.12.2020
Geschäftsleitung/Administration	x	x	x	x	x	x	x	x	x	x	x
Regionalentwicklung/Regionalmanagement/Agenda 2030	x		x		x	x	x	x	x		x
Regionale Richtplanung	x						x	x	x		x
Richtplan/Regionales Raumkonzept	x			x	x	x	x	x	x	x	
Personelles	x	x	x	x		x		x	x	x	x
Fahrplanverfahren					x	x			x		
Ultrahochbreitband Graubünden		x			x			x		x	x
Zivilstandsamt der Region Viamala	x					x			x		x
Berufsbeistandschaft Viamala	x										
Betreibungs- und Konkursamt der Region Viamala	x										
Vernehmlassungen		x	x	x	x	x				x	
Spitex Viamala	x					x		x			
Viamala Fokus	x										x
NPB – Perimetererweiterung Region Viamala		x						x			x
Covid-19			x	x	x						
Tourismusförderung					x						



GESCHÄFTSBERICHT 2020

Geschäftsstelle - Allgemeines

Wie in den Jahren zuvor haben sich die Mitarbeitenden der Geschäftsstelle auch im vergangenen Jahr mit der Ausarbeitung der verschiedenen Vernehmlassungen, der Vorbereitung der Sitzungen für die Präsidentenkonferenzen und des Regionalausschusses, den Besprechungen betreffend Regionalmanagement, Gesundheitswesen und der Richtplanung befasst.

Die Vorbereitung von Budget und Jahresrechnung sowie der Einzug von Massnahmekosten der Berufsbeistandschaft, das Inkasso und die Einleitung von Betreibungen sowie das gesamte Personalwesen gehörten nebst vielen weiteren Aufgaben zu den zentralen Tätigkeitsfeldern.

COVID-19

Wer hätte geglaubt, dass wir uns einmal mit einer Pandemie auseinandersetzen müssen. Noch heute wissen wir nicht, was richtig oder falsch ist, ob die durch Bund und Kanton verfügbaren Massnahmen auch die erhoffte Wirkung zeigen. Die Pandemie brachte auch für uns sehr viel Arbeit und Entscheide mussten in kürzester Zeit gefällt werden. Die Region hat in diesem Sinne keinen Führungsstab, wie es die Gemeinden haben. Die Gemeindepräsidenten mussten sich um ihre Gemeinden kümmern und waren dort sehr stark gefordert. Die Mitglieder des Regionalausschusses haben deshalb schnell reagiert und Kompetenzen dem Geschäftsleiter übertragen, welche dieser mit seinem Team auch wahrgenommen hat.

Leider hat COVID-19 auch Mitarbeitende von uns getroffen. Zwei mussten sich in Isolation begeben und zwei in Quarantäne. Dank unseren Vorsichtsmassnahmen breitete sich das Virus innerhalb der Teams nicht aus. Nicht in allen Abteilungen ist Homeoffice möglich und genau bei diesen Abteilungen mussten wir genau hinschauen, damit die Gesundheit der Mitarbeitenden bestmöglich gewährleistet wird.

Trotz allen zusätzlichen Ausgaben im Bereich COVID-19, welche nicht budgetiert waren, wurde wie immer sparsam mit den uns durch die Gemeinden zur Verfügung gestellten Mitteln umgegangen und es kann trotzdem ein guter Jahresabschluss präsentiert werden.

Personelles

Leider gab es auch im 2020 zwei Kündigungen. Claudia Rageth, Sekretärin in der Geschäftsstelle, hat in Chur eine neue Anstellung mit mehr Stellenprozenten angenommen. Als Nachfolgerin wurde Manuela Meyer Sutter aus Sils i.D. gewählt. Wir danken Claudia Rageth für ihren grossen Einsatz zugunsten der Region Viamala und gleichzeitig freuen wir uns auf die kommende Zusammenarbeit mit Manuela Meyer Sutter. Janine Gonçalves Vilaça, Sekretärin/Pfändungsbeamtin beim Betreibungs- und Konkursamt wurde als Amtsleiterin-Stv. beim BAKA der Region Imboden gewählt. Wir verlieren eine qualifizierte und bestens ausgebildete Mitarbeiterin.



GESCHÄFTSBERICHT 2020

Wir freuen uns für sie und ihren beruflichen Aufstieg, bedauern ihren Weggang aber sehr. Wir waren uns bewusst, dass wir kaum im Schuldbetreibungs- und Konkurswesen ausgebildetes Personal finden und wir nicht viele Bewerbungen erhalten werden. Einmal mehr hat sich gezeigt, dass Arbeitsplätze bei einem Betreibungs- und Konkursamt nicht so gesucht sind. Als Nachfolgerin von Janine Gonçalves Vilaça wurde Aline Schumacher gewählt. Sie tritt ihre Stelle im Februar 2021 an. Wir freuen uns sehr auf die Zusammenarbeit mit Aline Schumacher.

Im Laufe des Jahres mussten einige personelle Entscheidungen getroffen werden, welche durch den Geschäftsleiter entsprechend umgesetzt wurden. Bewerbungsprozesse sowie die Einarbeitung von neuen Mitarbeitenden nehmen immer viel Zeit in Anspruch, welche man sich auch nehmen muss.

Herausforderungen blieben auch im 2020 nicht aus, in allen Abteilungen – wir haben uns ihnen gerne gestellt.

In der Regel findet jeden Montagvormittag eine Sitzung mit dem Vorsitzenden der Präsidentenkonferenz Werner Natter statt. Der Aufwand für Werner Natter ist nebst seinen vielen anderen Aufgaben als Gemeindepräsident oder als Grossrat vielfältig und gross. Wir bedanken uns bei Werner Natter für seine Unterstützung auch im vergangenen Jahr.

Ein herzliches Dankeschön geht an alle Mitarbeiterinnen und Mitarbeiter der Region Viamala für ihren ausserordentlich grossen Einsatz. Ebenso bedanke ich mich bei den Mitgliedern des Regionalausschusses, den Gemeindepräsidentinnen und Gemeindepräsidenten, dem Gemeindeammann und Stadtpräsident, den Gemeindevorständen, dem Gemeinderat und Stadtrat, den Gemeindeganzlistinnen und Gemeindeganzlisten sowie allen Mitarbeitenden der Gemeinden für die angenehme Zusammenarbeit im vergangenen Jahr.

Jürg Obrist, Geschäftsleiter



GESCHÄFTSBERICHT 2020

Geschäftsstelle - Regionaler Richtplan (RRIP)

Regionales Raumkonzept Viamala (RegRK)

Der kantonale Richtplan (KRIP-S) wurde im Bereich Siedlung an die veränderten Vorgaben des eidgenössischen Raumplanungsgesetzes angepasst. Dies hat zur Folge, dass auch die Regionen bis zum Jahr 2020 ein regionales Raumkonzept erarbeiten müssen. Die Verabschiedung des RegRK war ursprünglich für die Präsidentenkonferenz vom November 2019 vorgesehen. Da die Stellungnahme des ARE GR erst Ende Jahr einging, erfolgten Überarbeitung und Ergänzung im Winter 2019/2020. Die im Rahmen der Vernehmlassung eingegangenen Stellungnahmen wurden, soweit möglich, in die Schlussfassung aufgenommen. Das RegRK wurde an der Präsidentenkonferenz vom 9. Juni 2020 einstimmig genehmigt.

Gesamtüberarbeitung Richtplan – Paket 1: Siedlung und Verkehr sowie Raumkonzept

Abgestützt auf den Erlass des kantonalen Richtplans Siedlung (KRIP-S) sowie das regionale Raumkonzept Region Viamala (RegRK), muss der regionale Richtplan (RRIP) zumindest in den Bereichen Siedlung und Verkehr überarbeitet werden. Die Region hat für die Überarbeitung Zeit bis im Frühjahr 2023.

Die Region Viamala verfügt über einen Richtplan, der noch nicht der Struktur des neuen kantonalen Richtplans entspricht und die Kapitel sind unterschiedlich aktuell. Eine Gesamtüberarbeitung ist erforderlich. Mit der Gesamtüberarbeitung werden die Aufträge des KRIP-S umgesetzt und das RegRK im Richtplan verankert.

Der Regionalausschuss hat am 14.09.2020 in seiner Funktion als regionale Richtplankommission als erstes Paket die Gesamtüberarbeitung der Bereiche Raumkonzept-Siedlung-Verkehr sowie ein Terminprogramm verabschiedet. Ebenso hat er eine temporäre Projektgruppe eingesetzt, die für die Erarbeitung der Inhalte verantwortlich ist. Aus Gründen der Kontinuität wurde für die Umsetzung die gleiche Organisation wie beim RegRK gewählt.

Konzept Abfallbewirtschaftung

Die Einfache Gesellschaft Schlackendeponie Cazis betreibt am Standort Unterrealta, Cazis, seit 1998 eine Schlackendeponie. Die Deponie ist inzwischen weitgehend gefüllt und die Rekultivierung und Nachsorgephase beginnt ab 2021. Für eine Erweiterung mussten deshalb die nutzungsplanerischen Voraussetzungen geschaffen werden. Dadurch wurde eine Anpassung des regionalen Richtplans im Bereich Abfallbewirtschaftung erforderlich. Schlackendeponien gehören zu den Deponien Typ D gemäss Verordnung über die Vermeidung und die Entsorgung von Abfällen (VVEA).



GESCHÄFTSBERICHT 2020

Solche Deponien sind für ihre Bewilligung zwingend auf einen genehmigten Richtplaneintrag im Koordinationsstand Festsetzung angewiesen. Ein Eintrag ist im kantonalen und regionalen Richtplan erforderlich. An der Präsidentenkonferenz vom 4. November 2020 wurde die Anpassung des regionalen Richtplans im Bereich Abfallbewirtschaftung einstimmig zuhanden der Genehmigung der Regierung beschlossen.

Koordination mit kommunalen Arbeiten

Im Rahmen der Vorprüfung durch das Amt für Raumentwicklung sowie des kantonalen Genehmigungsverfahrens wurden Ortsplanungsrevisionen auf ihre Konformität mit dem regionalen Richtplan geprüft.

Allgemeine Tätigkeiten im Rahmen der Richtplanung

Im vergangenen Geschäftsjahr wurden Stellungnahmen zum Raumkonzept Moesa, zum Richtplan Langsamverkehr Surselva, zum kantonalen Richtplan Verkehr sowie zum Sachplan Verkehr Bund eingereicht. Die Gemeinden Sufers und Rheinwald haben Abklärungen bezüglich Kiesentnahme Sufner See getätigt. Dazu fanden entsprechende Gespräche mit dem Amt für Natur und Umwelt sowie der KHR statt. Im Zusammenhang mit dem Genehmigungsverfahren des Bundes im Bereich der Perimetererweiterung wurden mit der Gemeinde Rheinwald und dem Naturpark Beverin offene Fragen zum Schiessplatz Hinterrhein bereinigt. Im Rahmen der Mitwirkung erfolgte die Teilnahme an der Information der kant. Denkmalpflege zum Bundesinventar ISOS. Die Richtplanerin nahm an den Besprechungen zum Arbeitszonenmanagement in den Gemeinden Cazis und Thusis teil.

Am Jahresgespräch mit dem ARE wurden nebst der Gesamtüberarbeitung des RRIP Siedlung und Verkehr weitere richtplanerische Themen besprochen.

Die Richtplanerin ist als Vertreterin der Region Viamala Mitglied im Fachausschuss Kulturlandschaft des UNESCO Welterbes RhB.

Claudia Kleis, Leiterin Richtplanung



GESCHÄFTSBERICHT 2020

Geschäftsstelle - Regionalentwicklung

Allgemeines

Obwohl die Entscheide zur Regionalentwicklung bereits in der Junisession des Kantonsparlaments gefällt wurden, konnte über die Weiterführung erst an der Präsidentenkonferenz vom November 2020 beraten werden. Das letzte Jahr ist somit als Übergangsjahr zu werten und die Regionalentwicklung konzentrierte sich auf die laufenden Projekte.

Bereits im Januar war bekannt, dass China von einem hochansteckenden Grippevirus heimgesucht wurde. Anfänglich fühlte sich hierorts kaum jemand davon betroffen. Inzwischen irritiert uns der Anblick von Gesichtsmasken nicht mehr, Homeoffice gehört zu unserem Alltag und wir treffen uns nur noch virtuell, wenn überhaupt. Soziale Kontakte sind auf ein Minimum reduziert. Die wirtschaftlichen Folgen für die von wiederkehrenden Betriebsschliessungen betroffenen Unternehmen, den Tourismus und dessen Leistungsträger sind nicht absehbar.

Während des ersten "Lockdowns" konnte in Zusammenarbeit mit der Regionalentwicklung Surselva die digitale Plattform viamala.shop aufgeschaltet werden. Parallel dazu wurde allen interessierten Unternehmen und Betrieben ein Auftritt im "Pöschtli" ermöglicht. Die Umsetzung dieser Aktion erfolgte rasch und unkompliziert. An dieser Stelle ein herzliches Dankeschön an alle beteiligten regionalen Gewerbevereine, Verein Marktplatz und Zentrumsort Thusis, MUMA Andeer, Naturpark Beverin, Regionsgemeinden sowie den Regionalausschuss, der die Kostenübernahme über den Regionalentwicklungsfonds gutgeheissen hat.

Die Umsetzung und Weiterführung der für 2020 geplanten Projekte gestaltete sich ab März schwierig. Häufig mussten Sitzungen abgesagt oder verschoben und Beschlüsse auf dem Zirkularweg eingeholt werden. Die Wege wurden insgesamt länger und zeitaufwändiger.

Digitalisierung

Erschliessung Region Viamala mit Ultrahochbreitband (UHB)

Nachdem die Mittel für die Ausarbeitung des regionalen Erschliessungskonzepts (rEK) gesprochen wurden, nahm das Regionalteam seine Tätigkeit im Januar 2020 auf. Sehr schnell wurde klar, dass bereits im Vorfeld der Erarbeitung mögliche Strategievarianten abgeklärt werden müssen. Aufgrund der aktuellen Versorgungssituation in der Region Viamala (Rohranlagen im Besitz von Swisscom/EVU, keine Kabelnetzbetreiber) können das rEK und die Kosten nicht losgelöst von strategischen Varianten betrachtet werden. Parallel dazu wurden die Listen mit den Bedarfsobjekten ausgearbeitet und gemäss vorgegebenem Kriterienkatalog priorisiert. In Zusammenarbeit mit den Gemeinden wurden diese nochmals geprüft und bereinigt.



GESCHÄFTSBERICHT 2020

Aufgrund der Covid-19-Massnahmen gestaltete sich der Austausch mit den Projektbeteiligten zusehends schwierig. Erst Ende Mai konnte eine Besprechung mit der Swisscom durchgeführt werden. Schnell wurde klar, dass Swisscom ihre eigenen Strategie-Pläne für eine Umsetzung bis 2025 verfolgt. So blieben wesentliche Fragen bezüglich Zeitraum der für die Region Viamala geplanten Erschliessung und der gewünschten Upload- und Downloadgeschwindigkeiten offen.

Als Glücksfall erwies sich, dass ewz für das eigene Versorgungsgebiet eine vertiefte Machbarkeitsstudie ausarbeitete. Die Studie zeigt auf, dass die technische Machbarkeit gegeben ist. Wirtschaftlich ist hingegen nur ein flächendeckender Ausbau, resp. eine FTTH-Lösung. ewz verfügt über keinen Leistungsauftrag für einen Glasfaser Rollout in der Region Viamala. Deshalb hat sich ewz entschieden, das Projekt nicht weiterzuverfolgen. Wie eine weitere Zusammenarbeit trotzdem möglich sein kann, wird aktuell abgeklärt.

Mitte Dezember konnte dem Kantonalteam ein erster Entwurf des rEK eingereicht werden. Der Entwurf muss nun noch mit der Machbarkeit für die Gemeinden im Versorgungsgebiet der KHR sowie Angaben zum Backbone durch das Kantonalteam ergänzt werden. Im Zuge der weiteren Arbeiten wird die Lösungssuche für den Bau und Betrieb möglicherweise die grössere Herausforderung als die eigentliche Finanzierung werden.

Smart Village

Mit dem Projekt UHB Erschliessung Region Viamala sollen Infrastrukturen für schnelles Internet mit hohen Bandbreiten für alle Regionsgemeinden geschaffen werden. Dadurch ergeben sich für die Zukunft neue Möglichkeiten der vereinfachten und schnelleren Kommunikation mit der Bevölkerung. Gerade das vergangene Jahr hat uns aufgezeigt, wie wichtig die Bearbeitung des Themas Digitalisierung ist.

Das Davos Digital Forum (DDF) trat bereits vor zwei Jahren an die Regionalentwicklung. Konkret ging es um die Einreichung des Projekts "Smart Village Initiative" beim SECO, Modellvorhaben nachhaltige Raumentwicklung. Leider wurde dieses Projekt vom SECO nicht berücksichtigt. Im Laufe des Sommers zeichnete sich ab, dass die Schweizerische Arbeitsgemeinschaft für die Berggebiete (SAB) die Pilotmassnahme Smart Villages/Smart Regions plante. In partizipativen Prozessen erarbeiten Gemeinden konkrete Massnahmen, wie die Digitalisierung in den Berggebieten zugunsten der Bevölkerung genutzt werden kann. An der Präsidentenkonferenz vom November informierte Marcin Zielinski vom DDF über die Möglichkeit eines gemeinsamen Projektes. Im Dezember erfolgten erste Abklärungen mit der SAB über das genaue Vorgehen und die einzuhaltenden Vorgaben für ein Projekt Smart Village für unsere Region. Die Projekteingabe ist auf Anfang 2021 geplant.



GESCHÄFTSBERICHT 2020

SINNreich Viamala

In der Studie "Sana per Raetia" des Wirtschaftsforums Graubünden werden Potenzial und Strategieansätze für die Entwicklung des Gesundheitstourismus im Kanton Graubünden aufgezeigt. Dabei wird von einem Umsatzpotential von CHF 86 bis 122 Mio. gesprochen. Voraussetzung für die Entwicklung und Nutzung der Potentiale ist eine unkomplizierte Vernetzung der verschiedenen Akteure im Tourismus und Gesundheitswesen.

Unter dem Dachthema SINNreich Viamala sollen gemeinsame Angebote von Tourismus und Gesundheit entwickelt werden. Zusammenarbeiten sind geplant, zwischen unterschiedlich relevanten Leistungsträgern. Medizinisch, präventive Aspekte und natürliche Ressourcen der Region sollen berücksichtigt und einbezogen werden.

Die Regionalentwicklung konzentrierte sich im vergangenen Jahr auf den Bereich Gesundheitstourismus und insbesondere um die Entwicklung eines Angebotes für chronisch Erkrankte. Eine engagierte Arbeitsgruppe, die sich aus Vertretungen aus den Bereichen Gesundheit/Soziales, Tourismus und Naturpark Beverin zusammensetzt, besichtigte im Januar ein Kurhotel im Kanton Zug. Die Arbeitsgruppe sollte ein Bild über ein bereits vorhandenes Angebot für chronisch Erkrankte und die damit zusammenhängenden Herausforderungen und Chancen erhalten. Um die spezifischen Bedürfnisse für ein Angebot in der Region zu evaluieren, erarbeitete die Arbeitsgruppe eine Interviewgrundlage und führte Interviews mit Fachpersonen aus dem Gesundheits- und Sozialwesen. Aufgrund der durchwegs positiven Aussagen der befragten Personengruppe entschied sich die Arbeitsgruppe für eine vertiefte und professionell durchgeführte Bedarfsanalyse. Eine entsprechende Offerte wurde bei der ZHAW eingeholt. Leider musste im Herbst ein Zwischenhalt eingelegt werden. Dies infolge der Covid-19-Situation, welche ein Engagement im Projekt für mehrere Mitglieder der Arbeitsgruppe zeitlich verunmöglichte.

Das Projekt und insbesondere das Thema Gesundheitstourismus werden jedoch weiterverfolgt. Gerade im Zusammenhang mit Covid-19 hat sich deutlich gezeigt, dass unsere Region über ideale Voraussetzungen und ein hohes Potential für eine langfristige Etablierung als Gesundheitsregion verfügt.

Immer mehr Menschen beschäftigen sich mit der Thematik von Sinnhaftigkeit oder Sinnessuche. Daraus ergeben sich für den natur- und kulturnahen Tourismus neue Möglichkeiten der Positionierung. Seit längerem bearbeitet die Gemeinde Cazis das Thema im Rahmen des Tourismusprojekts "Cazis macht Sinn!". Im vergangenen Jahr wurde ein entsprechendes NRP Projekt beim AWT eingereicht und bewilligt. Die modulartige Umsetzung erfolgt in den nächsten Jahren. Zwischenzeitlich realisiert wurden die Sinnesoasen sowie der Sinnespfad. Dabei handelt es sich um eine Zusammenarbeit zwischen den Gemeinden Cazis, Rothenbrunnen und der PDGR. Im Herbst konnte zudem der Weg "Pelegrinadi - mit Sinnen und Sinn von Kirche zu Kirche" eröffnet werden. Der Pelegrinadi-Weg wurde von der evang. reformierten Kirchgemeinde Ausserheizenberg initiiert und als selbständiges Teilprojekt im Modul 3, Einkehr und BeSINNung, des Gesamtprojektes "Cazis macht Sinn!" integriert.



GESCHÄFTSBERICHT 2020

Im Jahresverlauf entwickelte sich aus der Zusammenarbeit zwischen der Schule St. Catharina Cazis und der Gundermann-Naturerlebnisschule, DE-Meersburg, das Ausbildungsangebot Zertifikatslehrgang Kräuterpädagogie. Trotz der schwierigen Bedingungen unter Covid-19 etablierte sich das Angebot. Bereits im Frühjahr 2021 ist der zweite Lehrgang geplant.

Regionale, überregionale und grenzüberschreitende Zusammenarbeit

Regionale, überregionale Zusammenarbeit

Im 2020 kam es zu einem Wechsel in der Direktion von Viamala Tourismus und in der Geschäftsleitung des Naturpark Beverin. Die in den letzten Jahren aufgebaute Zusammenarbeit in verschiedenen Projekten ermöglichte einen nahtlosen Übergang. Durch den regelmässigen Austausch können Synergien genutzt und Doppelspurigkeiten vermieden werden.

Die Idee eines Beitritts der gesamten Region Viamala zum Naturpark Beverin wurde erstmals an der Tourismuskonferenz vom März 2019 diskutiert. Inzwischen haben sich alle "Nichtparkgemeinden" dahingehend geäussert, einen Beitritt zu prüfen. Der Naturpark Beverin plant nun, eine Machbarkeitsstudie zu erstellen. Diese kann die möglichen Auswirkungen auf den bestehenden Naturpark sowie die neuen Gebiete abschätzen und eine Entscheidungsgrundlage für bestehende sowie neue Parkgemeinden bilden. Zudem können auch allfällige Teilerweiterungen geprüft werden. Die Entscheidung über das weitere Vorgehen liegt bei der Mitgliederversammlung des Naturpark Beverin.

Im Frühjahr wurde die Informationsbroschüre Viamala Aktuell durch das Viamala Fokus abgelöst. Viamala Fokus wird viermal jährlich durch die Partner Viamala Tourismus, Naturpark Beverin und Region Viamala herausgegeben und in alle Haushaltungen in der Region verteilt. Der Aufwand für den Relaunch war gross. Die vielen positiven Rückmeldungen zeigen, dass es sich gelohnt hat.

Mit der Umsetzung des Projekts "Erlebnis Rhein" wurde eine Projektmanagerin beauftragt. Im Projekt soll Graubünden als Quellregion des Rheins inszeniert werden. Die Region Viamala ist nebst anderen Regionen Mitglied der IG Rhein und unterstützt das Projekt ideell.

Grenzüberschreitende Zusammenarbeit

Dass unsere Verbindung nach Chiavenna infolge von Wetterkapriolen auch während der üblichen Öffnungszeiten am Splügenpass immer wieder herausfordernd ist, sind wir uns gewöhnt. Hingegen kann ich mich nicht erinnern, wegen geschlossener Landesgrenzen an einer Reise in den Süden gehindert worden zu sein. Covid-19 hat unsere freundschaftlichen Beziehungen über den Splügenpass in jeder Hinsicht massiv behindert. Davon betroffen war u.a. auch das geplante 20-Jahre-Jubiläum der viaSpluga. Im Juni sollte das Jubiläum während einer Woche entlang des gesamten Fernwanderwegs mit verschiedenen Aktivitäten gefeiert werden.



GESCHÄFTSBERICHT 2020

Leider machte uns Covid-19 auch hier einen Strich durch die Rechnung. Im Juni wäre der Splügenpass zwar problemlos passierbar gewesen, aber die Grenze wurde erst im Juli geöffnet. Ob, wie und in welcher Form das Jubiläum doch noch gefeiert werden kann, soll im Frühjahr 2021 durch Viamala Tourismus und das Consorzio turistico della Valchiavenna entschieden werden.

Von der Eingabe der Projektskizze für das Interreg Projekt Spluga 2.0 Ende September 2016 bis zur Amtsverfügung des AWT im August sind inzwischen vier Jahre vergangen. In dieser Zeit ergaben sich für unsere Region wesentliche Veränderungen bezüglich der verschiedenen Partner. Die damaligen Vorstellungen der Umsetzung verschiedener gemeinsamer Projektteile mit den Partnern auf der Südseite des Splügenpasses werden von den aktuell bei Viamala Tourismus und im Naturpark Beverin tätigen Personen neu interpretiert. Tatsächlich muss auch die stattgefundene Entwicklung der letzten drei Jahre, z.B. Digitalisierung, Gästesegment via Spluga usw. in die Betrachtung einbezogen werden. Im November wurde die Präsidentenkonferenz über die geplante Umsetzung der verschiedenen Projektteile informiert.

Im Zusammenhang mit Covid-19 zeigte sich sehr deutlich, dass die Verbindung über den Splügenpass für die Region Viamala und Valchiavenna sowohl touristisch als auch wirtschaftlich von Bedeutung ist. Deshalb wurde im Laufe des Sommers das Thema zur Abklärung des wirtschaftlichen Potentials wieder aufgenommen. Inzwischen konnte mit der FH Graubünden ein entsprechendes Projekt vereinbart werden. Master-Student*innen werden im Rahmen eines Praxisprojekts das ökonomische Potential Splügenpass abklären. Eine gleiche Vorgehensweise wurde ebenfalls für die italienische Pässeite vereinbart.

Regionale Berufsschau Viamala

In Zusammenarbeit mit den regionalen Gewerbevereinen, den Institutionen des Gesundheits- und Sozialwesens, dem Amt für Berufsbildung, den Schulleitungen Cazis, Domleschg, Rheinwald, Schams, Sils i.D. und Thusis wird die regionale Berufsschau Viamala organisiert. Die Berufsschau findet jeweils im Herbst an fünf verschiedenen Standorten in der Region statt. Die Lehrbetriebe stellen sich vor. Jugendliche und Eltern lernen die Ausbildungsmöglichkeiten in der Region kennen. Parallel zu den Veranstaltungen werden im Pöschli einzelne Berufe vorgestellt. Leider konnten anstelle der geplanten fünf nur gerade zwei Anlässe durchgeführt werden. Alle weiteren mussten infolge Covid-19 abgesagt werden.

Grundsätzlich möchte die Arbeitsgruppe das Format der Berufsschau beibehalten. Es hat sich im Laufe der Jahre etabliert, ist bewährt und gehört fest ins Jahresprogramm der zweiten Oberstufe. Allerdings hat das vergangene Jahr auch gezeigt, dass wir uns neue Formen der Durchführung, wie z.B. Nutzung digitaler Medien usw. überlegen müssen.



GESCHÄFTSBERICHT 2020

Allgemeine Anfragen/Projekte

Im Rahmen der NRP wurde ein Gesuch der Gemeinde Thusis zum Areal Pitsch behandelt und vom AWT genehmigt. Beitragsgesuche unter den NRP Pilotmassnahmen für die Berggebiete können grundsätzlich direkt beim AWT eingereicht werden. Durch die einfacheren Abläufe im Zusammenhang mit der Einreichung von Gesuchen zeichnete sich bereits Ende Jahr ab, dass dieses Instrument auch für kleinere und mittlere Betriebe eine Chance darstellt. Ein erstes Projekt wurde im Dezember von der Genossenschaft "zäma fürs Parsiras" eingereicht. Leider wurde dieses nicht genehmigt.

Anfang Jahr wurde das Vorprojekt Autobahnkirche Andeer den kantonalen Dienststellen sowie den beiden Landeskirchen vorgestellt. Die Regionalentwicklung koordinierte für die IG Autobahnkirche den Termin. Die öffentliche Informationsveranstaltung im Februar wurde medial nahezu weltweit wahrgenommen. Die Regionalentwicklung wird laufend über den Projektstand informiert.

Weiter befasste sich die Regionalentwicklung mit Anfragen zur wirtschaftlichen Nutzung von Grün-, Brach- und Freiflächen von Geoverda, des AVS für lokale Bewegungs- und Sportnetze, zum Pilotprojekt Bionika-Kompostieranlage in Rodels, zur Tgea da tgànt Mathon, zum "Verlorenen Loch" sowie für eine Besucherlenkung auf Hohenrätien. Mit verschiedenen Gemeinden wurden Abklärungen bezüglich der Ansiedlung einer Fischzucht getätigt.

Claudia Kleis, Regionalentwicklerin

Geschäftsstelle – Fahrplanpräsidium und Bustaxi

Es sind ein gutes Dutzend Anträge für die Region Viamala eingegangen. Für das kleine Fahrplanverfahren im 2020 entsprach dies den Erwartungen. Das Jahr verlief dennoch sehr viel turbulenter. Anstelle von Planungen für das Fahrplanjahr ab Dezember 2020 mussten die Verantwortlichen innerhalb weniger Tage einen Übergangsfahrplan auf die Beine stellen und später das Angebot kontinuierlich wieder hochfahren, eine Meisterleistung.

Grossprojekte unterlagen grossen zeitlichen Verzögerungen, Termine wie die Inbetriebnahme des Ceneri-Basistunnels standen lange nicht fest. Für die Region Viamala gibt es trotzdem sehr positive Nachrichten.



GESCHÄFTSBERICHT 2020

Abschluss NEAT – Eröffnung Ceneri-Basistunnel

Der Abschluss der NEAT erfolgte mit der Inbetriebnahme des Ceneri-Basistunnels im Tessin durch die SBB auf den Fahrplanwechsel im Dezember 2020. Die Reisezeitverkürzungen hatten schweizweite Auswirkungen. Da die Anschlusszeiten der Bahn in Chur und Bellinzona änderten, mussten die Fahrpläne aller regionalen Linien angepasst werden. Änderungen im Konzept waren aufgrund der Komplexität mit einem beträchtlichen Mehraufwand aller Beteiligten verbunden. Das Resultat ist erfreulich.

Auswirkungen auf die Linien Chur – Thusis – Bellinzona

Die Region Viamala erhält häufigere und schnellere Verbindungen. Bei den Eilkursen werden stündlich abwechslungsweise zwei Produkte fahren. Das schnellere stellt einen schlanken Anschluss in Bellinzona Richtung Milano sicher, das andere richtet sich auf eine gute Erschliessung innerhalb Graubündens aus. Zusätzliche und direkte Schluchtenverbindungen Viamala - Roffla in der Sommersaison ergänzen das Angebot auf dem regionalen Kurs. Diese Neuerungen werden am 05. April 2021 in Kraft treten im Rahmen eines unterjährigen Fahrplanwechsels. Corona-bedingt wird erst dann das neue S-Bahn-Konzept im Tessin umgesetzt.

Taktverdichtung am Schamserberg

Der Naturpark Beverin hat sich zusammen mit den Schamser Gemeinden für einen Stundentakt eingesetzt. Die intensiven Vorbereitungs- und Koordinationsarbeiten mit der Schule haben Früchte getragen. Seit Dezember 2020 verkehren von Andeer nach Wergenstein insgesamt acht neue oder verlängerte Kurse. Dank ihnen erfolgen die Schülertransporte nun mit den öffentlichen Verkehrsmitteln und stehen so auch Bevölkerung und Gästen zur Verfügung - ein Gewinn für alle.

Rhätische Bahn

Eine neue IC-Verbindung von Zürich um 22.38 Uhr nach Chur wird seit dem Fahrplanwechsel von der RhB mit einer S-Bahn bis nach Thusis erweitert und verkürzt die nächtliche Reisezeit um eine gute Dreiviertelstunde.

Dank der steigenden Nachfrage wird im Sommer ein neuer Bernina-Express angeboten, der in Thusis hält.

Ferner sind die Weichen gestellt, dass der Halbstundentakt von Chur nach Thusis eingeführt werden kann. Voraussetzungen dafür sind die Sicherstellung der Finanzierung und die Verfügbarkeit des Rollmaterials.



GESCHÄFTSBERICHT 2020

Bustaxi

Seit über 25 Jahren existiert das Bustaxi in der Region Viamala und wird kontinuierlich den Bedürfnissen angepasst. Es verkehrt in den Randstunden am Abend, wenn das Postauto nicht mehr fährt und ist im offiziellen Fahrplan integriert. Es laufen zurzeit Abklärungen über mögliche Erweiterungen.

Zuständig für die Koordination ist die PostAuto AG. Betrieben wird das Bustaxi neu vom Taxi Service Beverin, Manuela und Andrea Gaudenz, die das Unternehmen von Adrian Fuchs nach 25 Jahren übernommen haben. Es freut uns sehr, dass weiterhin ein regionales Unternehmen die Dienstleistung des Bustaxis sicherstellt.

Herzlichen Dank an die Gemeinden, den Kanton, die Transportunternehmungen und alle Beteiligten für die gute Zusammenarbeit zugunsten einer fortschrittlichen öffentlichen Verkehrserschliessung in unserer Region.

Kathrin Schläpfer, Fahrplanpräsidentin

Geschäftsstelle - Notariat der Region Viamala

Auch im 2020 kann festgehalten werden, dass die Dienstleistung des Regionalnotars wiederum von vielen Einwohner*innen der Region Viamala in Anspruch genommen wurden und sich mit verschiedensten Angelegenheiten an den Regionalnotar gewandt haben.

Der Regionalnotar ist insbesondere für folgende Aufgaben zuständig:

- Ausarbeitung und Beurkundung von öffentlichen letztwilligen Verfügungen (Testamente) / Ehe- und Erbverträge
- Errichtung von öffentlichen Inventaren und Sicherungsinventaren
- Beurkundung von Kaufverträgen / Vorkaufsrechte / Kaufrechtsverträge / Tauschverträge
- Schenkungsverträge / Abtretungsverträge auf Rechnung künftiger Erbschaft
- Gesellschaftsgründungen, Protokollierung / Beurkundung von Generalversammlungsbeschlüssen
- Beglaubigungen von Unterschriften, Kopien etc.
- Erstellen und Beurkundung von Vorsorgeaufträgen
- Ausarbeiten von Erbteilungsverträgen, Steuererklärungen etc.
- allgemeine Beratung



GESCHÄFTSBERICHT 2020

Das Regionalnotariat dient als Anlaufstelle für die Einwohner*innen der Region Viamala aber auch für auswärtige Personen und ich freue mich, wenn diese Dienstleistung auch künftig in Anspruch genommen wird.

Jürg Obrist, Regionalnotar

Betreibungs- und Konkursamt der Region Viamala

Das Jahr 2020 war für uns sowie auch für den Rest der Welt eine grosse Herausforderung wegen der noch heute bestehenden Corona-Pandemie. Sei es mit Homeoffice, mit dem vom Bundesrat angeordneten Rechtsstillstand etc. Auch wir standen vor der Bewältigung dieser neuen Arbeitsweise, mussten schnell handeln und eine Lösung finden, um eine reibungslose Weiterführung unserer Arbeit zu gewährleisten. Am 18. März 2020 hat der Bundesrat zum zweiten Mal nach 1914 den Art. 62 SchKG für die gesamte Schweiz vom 19. März 2020 bis und mit 04. April 2020 angeordnet.

- [6. Bei Epidemien oder Landesunglück](#)

- [Art. 62¹¹⁷](#)

Im Falle einer Epidemie oder eines Landesunglücks sowie in Kriegszeiten kann der Bundesrat oder mit seiner Zustimmung die Kantonsregierung für ein bestimmtes Gebiet oder für bestimmte Teile der Bevölkerung den Rechtsstillstand beschliessen.

Direkt im Anschluss haben dann die gesetzlichen Betreibungsferien begonnen, welche die gleiche Wirkung haben und der Rechtsstillstand dauerte somit bis am 19. April 2020. Der Rechtsstillstand für die Reisebürobranche wurde sogar bis zum 31.12.2020 verlängert.

Betreibungs- und Konkurswelle

Die von vielen prophezeite Betreibungs- und Konkurswelle im November 2020 blieb glücklicherweise aus. Erst kurz vor Weihnachten wurden bei uns drei neue Konkursverfahren eröffnet. So kurz vor den Weihnachtsferien sind solche Verfahren natürlich immer eine Herausforderung, weil wir sofort handeln müssen und nicht bis im Januar abwarten können.



GESCHÄFTSBERICHT 2020

Statistik

Dieses Jahr verzeichneten wir im Gegensatz zum Vorjahr nur einen leichten Anstieg der Rechtshilfege-
suche anderer Ämter, nämlich 486 (Vorjahr 467). Dies sah nach Eröffnung der neuen Strafanstalt Tigne-
z Cazis ganz anders aus und wir mussten davon ausgehen, dass wir bis Ende 2020 viel mehr Rechtshil-
feaufträge für inhaftierte Personen erhalten werden. Im zweiten Halbjahr gingen die Aufträge dann aber
zurück. Ob dies auch ein Zusammenhang mit COVID-19 hat, ist schwierig zu sagen. Im 2018 gingen bei
uns 291 Aufträge ein, im 2020 stiegen die Rechtshilfeaufträge auf 486 an. Die Einvernahmen in den
Anstalten Realta und Tigne- z Cazis sowie in der Klinik Beverin sind teilweise sehr zeitintensiv, sei es die
sprachliche Barriere oder weil die jeweiligen Personen oft nicht kooperativ sind. Durchsetzungsvermö-
gen und eine hohe Sozialkompetenz sind hier von den Mitarbeitern sehr gefragt. Zurückzuführen auf die
COVID-19 Pandemie, können wir festhalten, dass die Fallzahlen teilweise zurückgingen. Die Arbeitsbe-
lastung für die Mitarbeitenden war trotzdem hoch. Auch im letzten Jahr hatten wir grosse Probleme mit
Schuldnern, welche den Betrieb, nicht nur beim Betreibungs- und Konkursamt lahmlegten. Allen Abtei-
lungen im ganzen Rathaus waren betroffen. Wir mussten Polizeischutz in Anspruch nehmen, da die
Bedrohung sehr gross war und ernst genommen werden musste. Der dadurch entstehende psychische
Druck auf die Mitarbeitenden ist gross und darf nicht unterschätzt werden. Solche Situationen können
durchaus zu gesundheitlichen Problemen bei den Mitarbeiterinnen und Mitarbeitern führen.

Statistik Betreibungsamt	2020	2019	2018
Eingegangene Gesuche insgesamt	8'011	9'519	7'349

davon (Auszug):

Zahlungsbefehle	3'118	3'618	3'236
Pfändungsvollzüge	2152	2'472	2'097
Konkursandrohungen	36	57	62
Verwertungsbegehren	77	62	67
Verlustscheine	1'287	1'163	1'176
Gesamtverlust CHF	3'518'462.31	3'535'505.76	3'245'360.10
Retentionsbegehren	0	3	0
Arrest	5	3	1
Eigentumsvorbehalt	6	9	8
Verwertungen	889	2	4
Erhaltene Rechtshilfeaufträge	486	467	291



GESCHÄFTSBERICHT 2020

Seit Ausbruch der Pandemie konnten weniger Pfändungen zu Hause bei den Schuldern vorgenommen werden, dies auch zum Schutz unserer Mitarbeitenden und nach Weisung des Kantonsgerichts. Einvernahmen wurden in der Regel am Schalter mit Schutzscheibe durchgeführt oder telefonisch (vor allem auch während dem Rechtsstillstand bzw. der Schliessung des Rathauses).

Personelles

Sollte tatsächlich eine Betriebs- und Konkurswelle auf uns zukommen, so ist es fraglich, ob wir diese Arbeiten mit dem bestehenden Personalbestand bewältigen können. Eine hohe Flexibilität und ein weiterer grosser Einsatz unserer Mitarbeitenden ist wichtig, damit wir unsere Arbeiten fristgerecht erledigen können. Die Präsidentenkonferenz hat im 2020 eine Stellenerhöhung um 50% gewährt. Dafür bedanken wir uns ganz herzlich. Wir haben diese Stelle aber nicht einfach ausgeschrieben, sondern verfolgten die Fallzahlen und haben derzeit auf eine Ausschreibung der Stelle verzichtet.

Denis Marmy hat am 01. Februar 2020 seine Stelle als Pfändungsbeamter bei uns angetreten. Wir freuen uns über seine erfolgreiche Einarbeitung. Am 01. Februar 2021 beginnt Aline Schumacher ihre Tätigkeit bei uns.

Die Region Viamala legt Wert auf eine gute Aus- und Weiterbildung. Personelle Wechsel sind leider immer auch mit Mehrbelastungen der Stellenleitung und des Teams verbunden.

eSchKG

Auch wir versuchen zu sparen, wo es geht und mit eSchKG können Arbeiten und Abläufe vereinfacht werden. Es haben schon einige Gläubiger eSchKG eingeführt und es hat sich gezeigt, dass dadurch Personalressourcen eingespart werden können. Daher finden wir es sehr schade, dass unser "grösster" Gläubiger, die Steuerverwaltung GR, eSchKG noch nicht einführen konnte, dies wegen technischen Problemen. Es ist für uns schwierig nachzuvollziehen, weshalb die Finanzverwaltung GR, die Steuerverwaltung der Stadt Chur, der Bund und auch Gemeinden eSchKG einführen konnten, nur die Steuerverwaltung GR bisher nicht. Der Verband der Bündner Betriebs- und Konkursbeamten (VBBKB) steht mit der Steuerverwaltung in Kontakt. Es wurde nun in Aussicht gestellt, dass eSchKG im Juni 2021 eingeführt wird. Wir sind überzeugt, dass die Arbeitsbelastung mit der Einführung eSchKG bei uns, aber auch beim Kanton reduziert werden kann. Wir verschieben somit unsere Hoffnung auf das kommende Jahr.



GESCHÄFTSBERICHT 2020

Elektronische Archivierung

Der Verband der Bündner Betreibungs- und Konkursbeamten (VBBKB) hat unter anderem das Projekt der elektronischen Archivierung in Angriff genommen. In Zusammenarbeit mit Kantonsgerichtspräsident Dr. Norbert Brunner konnte dieses Projekt umgesetzt werden. Unter gewissen Voraussetzungen können Akten nun elektronisch archiviert werden. Die elektronische Archivierung ist die Zukunft.

Allgemeines Konkursamt

Auch beim Konkursamt wurden in diesem Jahr weniger Verfahren eröffnet. Die Zeit haben wir investiert, um hängige Verfahren abzuschliessen. Auffallend ist, dass wir immer mehr Konkursverfahren über ausgeschlagene Erbschaft oder solche nach Art. 731b (Firmen ohne Organe) behandeln müssen. Ein Mehraufwand für das Konkursamt, meistens ohne Einnahmen.

Bis zum 19. Oktober 2020 konnten kriselnde Klein- und Mittelbetriebe, die nicht schon Ende 2019 überschuldet waren, ihre Schulden vereinfacht stunden lassen (Covid-19-Stundung). Dies weil der Bundesrat nicht wollte, dass die Corona-Pandemie unter anderem zu einer Konkurswelle führen sollte. Unabhängig von der Corona-Pandemie hat der Bundesrat eine Verlängerung der Frist der provisorischen Nachlassstundung ab dem 20. Oktober 2020 in Kraft gesetzt. Diese wurde nun von bisher 4 Monate auf 8 Monate verlängert. Damit soll die Sanierung von Unternehmen erleichtert werden, was auch in der Krise von Bedeutung sein kann.

Leider konnte wegen COVID-19 in diesem Jahr keine öffentliche Gant durchgeführt werden. Ob diese Art von Versteigerung künftig überhaupt noch durchgeführt werden kann, wird sich zeigen. Einerseits fehlt uns ab März 2021 eine Einstellmöglichkeit für das Inventar und andererseits wird es auch wegen COVID-19 kaum möglich sein, vorläufig solche Anlässe durchzuführen. Wir versuchen nun Gegenstände, Maschinen, Fahrzeuge etc. online über Versteigerungsplattformen zu veräussern.

Statistik Konkursamt	2020	2019	2018	2017	2016
hängige Verfahren am 01.01.2020	20	8	14	15	16
neu eröffnete Verfahren	11	16	16	14	16
erledigte Konkursverfahren	12	4	22	15	17
hängige Verfahren am 31.12.2020	19	20	8	14	15



GESCHÄFTSBERICHT 2020

Gesamtverlust Konkursverfahren	CHF
2014	245'383.45
2015	389'490.90
2016	1'080'407.97
2017	1'472'200.00
2018	1'824'830.00
2019	0.00
2020	926'199.50

Weiterbildung / Allgemeine Informationen

Sandra Heini hat dieses Jahr die Weiterbildung zur Erlangung des eidg. Fachausweises mit Schwerpunkt Konkurs begonnen. Eine sehr anspruchsvolle Weiterbildung und Prüfung, welche berufsbegleitend absolviert wird.

Einen besonderen Dank geht an Sandra Heini, Amtsleiterin-Stellvertreterin. Sie ist eine sehr versierte und kompetente Fachfrau, unterstützt und vertritt den Amtsleiter in den verschiedensten Fällen und übernimmt Verantwortung! Durch den Personalwechsel bedeutet dies für sie wiederum einen Mehraufwand.

Zudem bedanke ich mich bei Janine Gonçalves Vilaça, Denis Marmy und Tobias Weinert für ihren unermüdlichen Einsatz, für ihre grosse Unterstützung und für ihre Flexibilität im vergangenen Jahr ganz herzlich.

Jürg Obrist, Amtsleiter

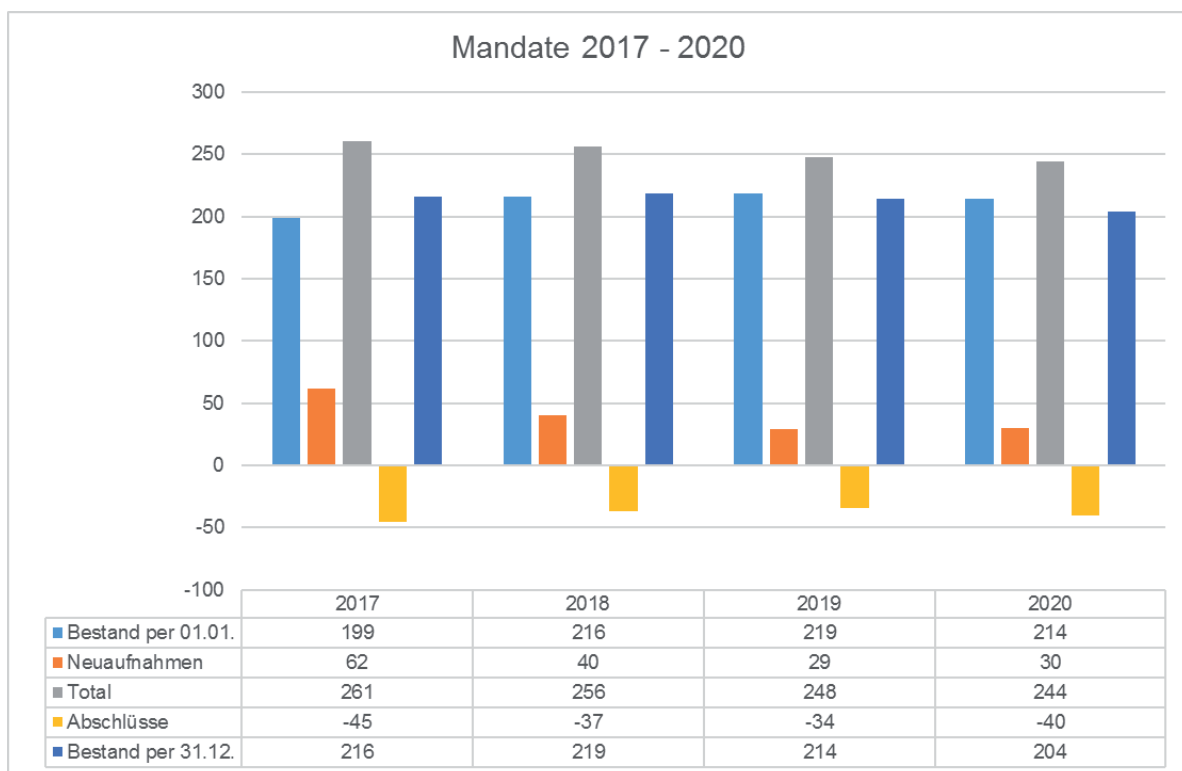


GESCHÄFTSBERICHT 2020

Berufsbeistandschaft der Region Viamala

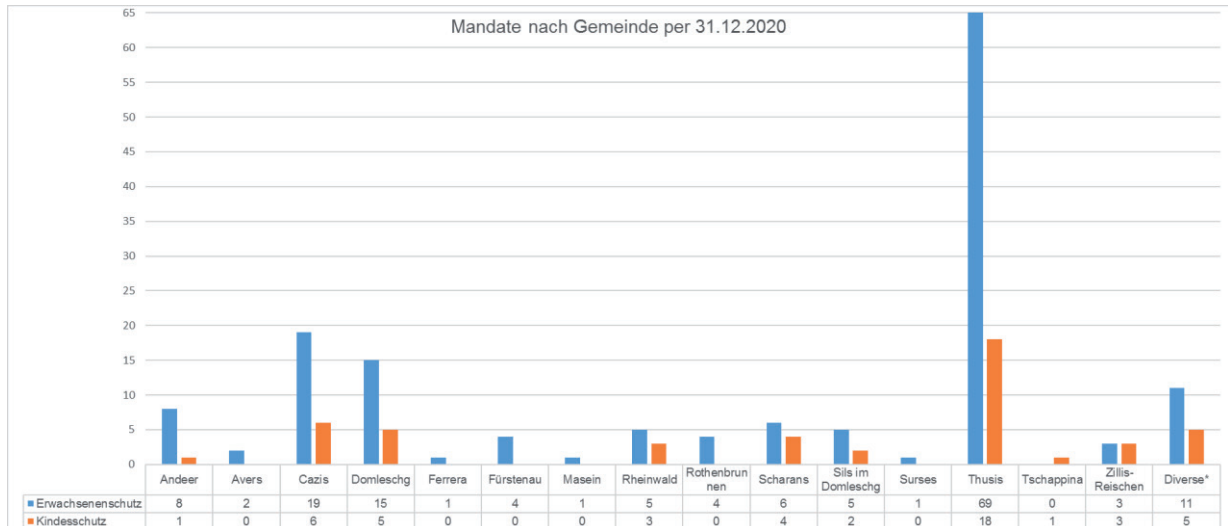
Ich möchte diesen Geschäftsbericht mit einem Dank beginnen. Dem Dank an die Region Viamala, unserem Arbeitgeber. Die Geschäftsleitung, Jürg Obrist, Kathrin Schläpfer und Werner Natter, hat uns rasch und unbürokratisch im März 2020 in den Lockdown geschickt. Rasch und unbürokratisch wurden wir mit den nötigen Laptops und Vernetzungen ausgerüstet, sodass wir unsere Arbeit weiterführen konnten. Während dem ersten Lockdown im Frühling wurde das Telefon zum wichtigsten Arbeitsinstrument. So haben wir Klient*innen häufiger telefonisch kontaktiert und Beratungsgespräche bei einem Spaziergang oder auf einer Parkbank gemacht.

Im vergangenen Jahr sind die Fallzahlen stabil geblieben. Dabei lag die Fallauslastung der einzelnen Mitarbeiter*innen der Berufsbeistandschaft bei über 95 %.





GESCHÄFTSBERICHT 2020



*Übertragungen an neuen Wohnsitz sind noch nicht vollzogen

Total 228 Fälle nach Berechnung KOKES (Faktor 1.5 für Kinder)

Immer mehr wird erwartet, dass unsere Arbeit in Qualitätsstandards erfasst wird und dann natürlich auch, dass nach diesen gearbeitet wird. Die Erarbeitung der Qualitätsstandards ist spannend und herausfordernd. In der Umsetzung braucht es aber auch den Mut der Berufsbeiständ*in zur Abweichung. Dieser Mut setzt viel berufliche Erfahrung voraus, denn die Lebenswirklichkeiten der Klient*innen lässt sich nicht aufgrund von Standards verbessern, sondern indem Prozesse angestossen und begleitet werden. Diese Prozesse können selten beschleunigt werden und bedeuten oft ein vorwärts und rückwärts gehen für alle Beteiligten. Dabei ist die Geduld eine der wichtigsten beruflichen Kompetenzen, und damit eine hohe Qualität, der Berufsbeiständigen und Berufsbeistände.

Ausblick 2021 und Dank

Ob und welche Langzeitfolgen für uns alle aber insbesondere für sozial schwache Menschen, für Familien und für Kinder aufgrund von Corona auf uns zukommen, diese Frage treibt uns im Moment alle um. Ich danke jetzt schon all denen, die uns die Mittel zur Verfügung stellen werden, damit wir unsere Arbeit weiterhin professionell gut machen können.

Dann danke ich meinen Kolleginnen und Kollegen der Berufsbeistandschaft für den grossen Einsatz während diesem schwierigen 2020 sowie allen Einwohner*innen und Entscheidungsträgern der Region Viamala für das uns entgegengebrachte Vertrauen.

Silvia Jenal, Stellenleiterin Berufsbeistandschaft



GESCHÄFTSBERICHT 2020

Zivilstandsamt der Region Viamala

Einleitung

Das Jahr 2020 war für uns – wie für viele andere – geprägt von grossen Veränderungen. Was bisher "normal" und üblich war, wurde in Frage gestellt. Ab Mitte März war nichts mehr wie vorher. Der Bundesrat hatte die ausserordentliche Lage erklärt und die Schweiz wurde ganz schön auf den Kopf gestellt.

Personelles

Bis im März konnten wir 3 Zivilstandsbeamtinnen ganz normal unserem täglichen Arbeitsgeschäft nachgehen. Unsere Stellenleiterin Karin Rensch erwartete auf anfangs Mai ihr zweites Kind und wir planten ihren Mutterschafts- und ihren unbezahlten Urlaub, welcher das ganze Jahr 2020 und bis Ende November 2021 dauern wird. Am 13. Mai 2020 wurde Karin glückliche Mutter von Corsin. Herzliche Gratulation und alles Gute der kleinen Familie.

Mit zwei Zivilstandsbeamtinnen, welche zusammen 150 % arbeiten, waren wir für diese Zeit bestens gerüstet. Die zusätzlichen 10 Stellenprozent wurden uns bewilligt, damit wir die vorgeschriebenen Abschlusskontrollen zusätzlich zu unseren täglichen Arbeiten durchführen konnten.

Doch plötzlich mussten wir unsere Arbeitsweise überdenken – Homeoffice war angesagt. Was bis anhin schlicht unmöglich und verboten war, wie z.B. das Mitnehmen von Dokumenten und Büchern nach Hause, wurde durch Bund und Kanton ermöglicht. Innert kürzester Zeit funktionierte auch bei uns das Homeoffice und seit März arbeiten wir abwechslungsweise im Homeoffice oder im Büro.

Abschlusskontrolle der Bürger- und Familienregister und deren Digitalisierung

Dank Homeoffice, konnten wir bis Ende 2020 von unseren 41 Bürgergemeinden bei total 36 Gemeinden die Abschlusskontrolle beenden und das Datum für die Digitalisierung der Register festlegen. Das Projekt stand schon seit längerer Zeit auf der To-do-Liste der Zivilstandsämter des Kantons Graubünden. Im Frühling ist es soweit. Anfangs April wird die Digitalisierung der Familien- und Bürgerregister von der Firma DuMo durchgeführt. Dazu werden die Bücher abgeholt, in Spreitenbach digitalisiert und nach 3 – 4 Wochen werden sie wieder bei uns sein. Nach dieser Umsetzung werden unsere Papierregister zusätzlich in elektronischer Form lesbar sein. Dies heisst nicht, dass es die Papierregister nicht mehr braucht, die Registerwahrheit bleibt weiterhin in den Papierregistern.



GESCHÄFTSBERICHT 2020

Klammerzusatz bei Bürgerrechtsänderung

Seit Januar 2018 besteht im Kanton Graubünden die Möglichkeit, im Personenstandsregister den Namen einer früheren Heimatgemeinde in Klammern hinter dem neuen Bürgerrecht eintragen zu lassen. Bei Fusionen, die vor Ende 2017 abgeschlossen wurden, endete die Eingabefrist am 31. Dezember 2020.

Bis zu dieser Frist waren es Total 124 Klammerzusätze. Die Möglichkeit für die Klammerzusätze besteht noch für folgende Gemeinden:

Thusis (01.01.2018)	Rheinwald (01.01.2019)	Muntogna da Schons (01.01.2021)
Thusis (Mutten)	Rheinwald (Hinterrhein)	Muntogna da Schons (Mathon)
	Rheinwald (Nufenen)	Muntogna da Schons (Lohn)
	Rheinwald (Splügen)	Muntogna da Schons (Casti-Wergenstein)
	Rheinwald (Medels i. Rh.)	Muntogna da Schons (Donath)

Keine Wartefrist mehr zwischen Ende des Ehevorbereitungsverfahrens und Trauung

Ab dem 1. Januar 2020 kann direkt nach dem Ehevorbereitungsverfahren eine Trauung durchgeführt werden. Der Bundesrat hat die vom Parlament verabschiedete Abschaffung der zehntägigen Wartefrist vor der Trauung auf den 1. Januar 2020 in Kraft gesetzt.

Im Ehevorbereitungsverfahren prüft das Zivilstandsamt, ob alle Voraussetzungen zur Eheschliessung erfüllt sind und ob keine Ungültigkeitsgründe vorliegen. Künftig dürfen die Verlobten nach erfolgreichem Abschluss dieses Verfahrens ohne Wartefrist heiraten.

Geschäftsfälle und Statistikzahlen

Wer im Jahr 2020 eine Hochzeit geplant hatte, wusste, dass es kein einfaches Jahr für ein Fest war. Deshalb wurden auch viele Trauungen abgesagt oder verschoben. Das sehen wir in unseren Statistikzahlen. Im Jahr 2020 wurden 64 Trauungen und Partnerschaftseintragungen in verschiedenen Traulokalitäten durchgeführt; davon fanden 26 Zeremonien an einem Samstag statt. Doch die meisten Trauungen wurden aufgrund der Massnahmen nur noch am Amtssitz durchgeführt. In unserem Zivilstandskreis sind 139 Personen verstorben und mussten beurkundet werden. Das waren 22 Todesfälle mehr als im Vorjahr.



GESCHÄFTSBERICHT 2020

Zivilstandsereignisse im Inland- und Ausland	2020	2019
Geburten	200	144
Anerkennungen	57	25
Namenserklärungen	10	16
Todesfälle	163	117
Ehevorbereitungen	53	62
Eheschliessungen	86	80
Ehescheidungen	30	29
Partnerschaftseintragungen	1	0
Auflösung eingetragene Partnerschaft	1	0
Feststellung/Aufhebung Kindsverhältnis	2	1
Adoptionen	1	1
Einbürgerungen/Bürgerrecht	90	66
Geschlechtsänderung	0	0
Geschäftsfall Person	7'605	2'096
Dokumente aus Infostar (Konventionelle Auszüge*)	1'341	1'450

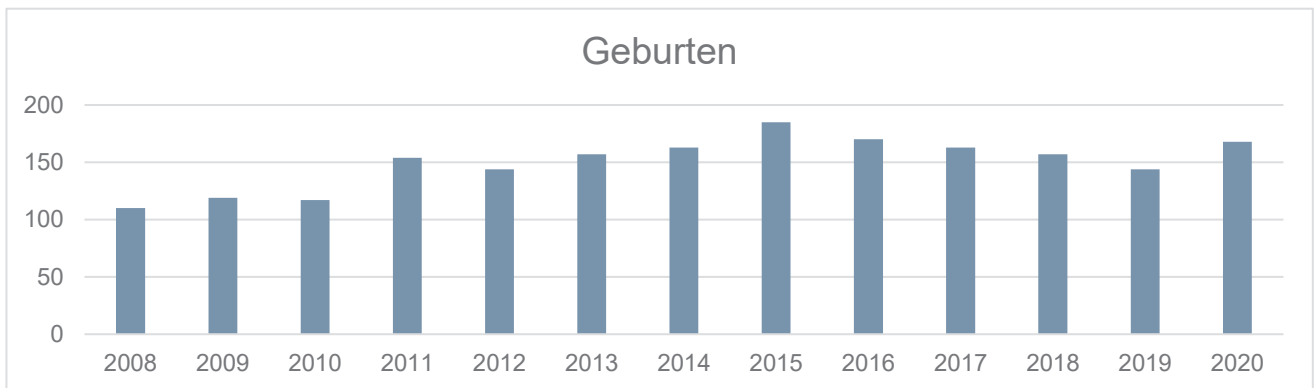
* Auszüge welche aus den konventionellen Registern geschrieben werden, können nicht eruiert werden (z.B. Familienscheine für die Erbschaftsbehörden).

* Statistikauswertung aus Infostar über die eingegeben und abgeschlossenen Geschäftsfälle kann zu den effektiven Zahlen abweichen.



GESCHÄFTSBERICHT 2020

Wieder sehr erfreulich sind die Geburtszahlen in unserem Spital Thusis. Im Jahr 2020 waren es 168 Geburten.



Schlusswort

Wie bereits in der Einleitung erwähnt, war es ein Jahr mit vielen Veränderungen. Wie das in unserem Amt im 2021 weitergeht? Wir wissen es nicht.

Sutharmena Satkunanathan hat im Dezember ihre Stelle gekündigt. Sie wagt den "Sprung ins kalte Wasser" und wird ab Sommer 2021 irgendwo in einem fernen Land auf einer Botschaft tätig sein. Herzliche Gratulation, alles Gute und mach's guat!

Ende November 2021 wird auch für mich mit meiner Pensionierung ein wichtiger Teil in meinem Leben zu Ende gehen. Doch ich glaube, ich freue mich je länger je mehr auf diese kommende Zeit.

Es wird also in diesem Jahr auf unserem Amt einiges neu werden. Hoffen wir auf eine gute Zusammenarbeit mit unserer neuen Kollegin oder unserem neuen Kollegen.

Veränderungen im Leben, seien sie privater oder beruflicher Natur, sind natürlich. Sie gehören einfach zum Fluss des Lebens.

Ursina Tester, Zivilstandsbeamtin



GESCHÄFTSBERICHT 2020

Jahresrechnung 2020

Das Geschäftsjahr 2020 der Region Viamala kann trotz Corona mit einem positiven Ergebnis abschliessen. Die Gemeinden erhalten Rückzahlungen. Die Jahresrechnung weist einen Gesamtaufwand von CHF 2'915'870.43 und Erträge von CHF 1'609'428.40 aus. Die Gemeindebeiträge betragen CHF 1'306'442.03. Sie erhöhen sich gegenüber dem Vorjahr um gut CHF 304'000, fallen im Vergleich zum Budget jedoch um CHF 300'000 tiefer aus.

Erläuternd zur nachfolgenden ausführlichen Rechnung entstanden die Abweichungen insbesondere

- bei der allgemeinen Verwaltung mit knapp CHF 20'000, wo verrechnete Mehrleistungen die Geschäftsstelle entlasten.
- bei der Berufsbeistandschaft mit CHF 118'000. Entschädigungen für Mandatsträgerkosten sind in der Höhe von CHF 315'177.90 in Rechnung gestellt worden, gut CHF 75'000 mehr als budgetiert. Die offenen Debitoren belaufen sich auf CHF 39'000.

Deutlich tiefere Kosten für Lizenzen, tiefere Personalkosten durch wegfallende Aufwendungen für Aus- und Weiterbildungen, Fachberatungen etc. sowie höhere Rückerstattungen Dritter tragen zur Entlastung der Rechnung bei.

- im Betreibungs- und Konkursamt mit rund CHF 95'000. Der Hauptanteil entfällt auf die höheren Einnahmen von Amts- und Kanzleigeühren sowie die tieferen Personal- und Hardwarekosten.
- bei der Richtplanung mit knapp CHF 39'000. Die Überarbeitung des Richtplans Siedlung und Verkehr wird grossmehrheitlich erst im 2021 erfolgen, geplant war sie im Berichtsjahr. Bedingung für den Beginn dieser Richtplanarbeiten war die Genehmigung des Raumkonzepts, welches erst im Juni 2020 von der Präsidentenkonferenz behandelt und verabschiedet werden konnte.
- beim Regionalnotariat mit CHF 28'000 durch eine konstant hohe Nachfrage dieser Dienstleistungen.



GESCHÄFTSBERICHT 2020

BILANZ per 31.12.2020

Konto	Bezeichnung	Bestand		Veränderung	
		01.01.2020	31.12.2020	Zuwachs	Abgang
AKTIVEN		1 077 309.86	853 269.77		224 040.09
10 Finanzvermögen		1 077 309.86	853 269.77		224 040.09
100 Flüssige Mittel		819 716.90	788 261.10		31 455.80
10000.01	Kasse Geschäftsstelle	296.10	440.40	144.30	
10000.02	Kasse ZA (Gde. Cazis)	4 930.70	3 821.41		1 109.29
10020.01	GKB 10 312.761.500	448 025.56	429 159.53		18 866.03
10020.03	RBM Region Viamala KK ZA	58 866.27	41 794.92		17 071.35
10021.01	RBM Regionalfonds	8 642.65	10 204.00	1 561.35	
10021.03	RBM Anna Engeli	99 956.22	99 989.54	33.32	
10021.05	GKB 10 312.761.505, Loretan	186 252.70	190 430.45	4 177.75	
10021.06	GKB 10 312.761.506, SK Bed. Personen	12 746.70	12 420.85		325.85
101 Forderungen		220 622.17	60 621.22		160 000.95
10100.01	Forderungen Sammelkonto	180 008.70	43 139.10		136 869.60
10100.09	Forderungen manuell	57 946.97	21 273.37		36 673.60
10100.91	Delkreder BB Viamala	-17 700.00	-4 000.00	13 700.00	
10100.92	Delkreder Zivilstandsamt	-400.00	-400.00		
10101.01	Forderungen VST	66.50	8.75		57.75
10190.01	Depot Handsender	700.00	600.00		100.00
102 Kurzfrist. Finanzanlagen		6 840.00	2 450.00		4 390.00
10200.01	Darlehen Loretan R.B.D.		250.00	250.00	
10200.05	Darlehen Loretan D. R.	2 500.00			2 500.00
10200.07	Darlehen Loretan A. K.	490.00			490.00
10200.13	Darlehen Loretan P. C.	250.00	250.00		
10200.16	Darlehen Loretan M. N.	3 600.00	1 950.00		1 650.00
104 Aktive Rechnungsabgrenz.		28 062.89			28 062.89
10400.01	Aktive Rechnungsabgrenzungen	28 062.89			28 062.89
106 Vorräte		565.90	435.45		130.45
10600.02	Guthaben Briefmarken ZA	565.90	435.45		130.45
107 Langfrist. Finanzanlagen		1 502.00	1 502.00		
10702.01	Anteilschein ViamalaMarkt	1 000.00	1 000.00		
10702.02	Aktie Raststätte Viamala	500.00	500.00		
10702.03	Aktien LRF	1.00	1.00		
10702.04	Anteilschein MUMA	1.00	1.00		
14 Verwaltungsvermögen					
140 Sachanlagen					



GESCHÄFTSBERICHT 2020

BILANZ per 31.12.2020

Konto	Bezeichnung	Bestand		Veränderung	
		01.01.2020	31.12.2020	Zuwachs	Abgang
PASSIVEN		1 077 309.86	853 269.77		224 040.09
20 Fremdkapital		1 068 952.46	852 565.77		216 386.69
200 Laufende Verpflichtungen		699 309.93	415 461.22		283 848.71
20000.01	Verpflichtungen Sammelkonto	73 124.09	40 861.00		32 263.09
20000.09	Verpflichtungen manuell	37 770.90	76 342.25	38 571.35	
20000.10	Verpflichtungen manuell Fonds	285.25			285.25
10110.02	KK Gemeinde Andeer	40 678.00	19 816.00		20 862.00
10110.03	KK Gemeinde Avers	11 114.00	5 450.00		5 664.00
10110.04	KK Gemeinde Casti-Wergenstein	6 992.50	3 701.00		3 291.50
10110.05	KK Gemeinde Cazis	78 874.00	41 964.00		36 910.00
10110.06	KK Gemeinde Domleschg	71 249.69	38 212.47		33 037.22
10110.07	KK Gemeinde Donat	13 125.50	6 406.50		6 719.00
10110.08	KK Gemeinde Ferrera	7 860.50	3 519.00		4 341.50
10110.09	KK Gemeinde Flerden	14 466.00	7 259.00		7 207.00
10110.10	KK Stadt Fürstenu	17 228.00	8 875.00		8 353.00
10110.12	KK Gemeinde Lohn	6 369.00	2 926.00		3 443.00
10110.13	KK Gemeinde Masein	21 797.00	10 983.00		10 814.00
10110.14	KK Gemeinde Mathon	7 092.00	3 311.00		3 781.00
10110.17	KK Gemeinde Rongellen	6 986.50	3 497.00		3 489.50
10110.18	KK Gemeinde Rothenbrunnen	16 797.00	7 779.00		9 018.00
10110.19	KK Gemeinde Scharans	34 860.00	17 338.00		17 522.00
10110.20	KK Gemeinde Sils i.D.	37 235.00	19 070.00		18 165.00
10110.22	KK Gemeinde Sufers	9 913.00	5 137.00		4 776.00
10110.23	KK Gemeinde Thusis	116 875.50	58 808.00		58 067.50
10110.24	KK Gemeinde Tschappina	9 658.00	4 729.00		4 929.00
10110.25	KK Gemeinde Urmein	9 859.00	5 924.00		3 935.00
10110.26	KK Gemeinde Zillis-Reischen	18 024.00	10 468.00		7 556.00
10110.27	KK Gemeinde Rheinwald	31 075.50	13 085.00		17 990.50
201 Kurzfrist. Finanzverbind.					
204 Passive Rechnungsabgrenz.		63 846.91	91 315.31	27 468.40	
20400.01	Passive Rechnungsabgrenzungen	63 846.91	81 815.31	17 968.40	
20400.10	Passive Rechnungsabgr. Fonds		9 500.00	9 500.00	
206 Langfrist. Finanzverb.					
208 Langfrist. Rückstellungen			40 498.40	40 498.40	
20850.02	RS UHB Erschliessung Viamala		40 498.40	40 498.40	
209 Fonds im Fremdkapital		305 795.62	305 290.84		504.78
20910.01	Anna Engeli Fonds	99 956.22	99 989.54	33.32	
20910.02	Loretan Fonds	193 092.70	192 880.45		212.25
20910.03	Bedürftige Personen	12 746.70	12 420.85		325.85
29 Eigenkapital		8 357.40	704.00		7 653.40
291 Fonds/Zweckgeb. Zuwend.		8 357.40	704.00		7 653.40
29100.01	Regionalfonds	8 357.40	704.00		7 653.40
298 übriges Eigenkapital					



GESCHÄFTSBERICHT 2020

Erfolgsrechnung 2020							
Konto	Bezeichnung	Rechnung 2020		Budget 2020		Rechnung 2019	
		Aufwand	Ertrag	Aufwand	Ertrag	Aufwand	Ertrag
0	Allgemeine Verwaltung	602 344.96	266 264.35	595 300.00	239 300.00	539 366.11	287 267.72
	<i>Netto</i>		<i>336'080.61</i>		<i>356'000.00</i>		<i>252'098.39</i>
L0110	Legislative	4 860.65		8 800.00		5 808.40	
	<i>Netto</i>		<i>4'860.65</i>		<i>8'800.00</i>		<i>5'808.40</i>
3000.01	Tag-, Sitzungsgelder GPK	1 500.00		2 000.00		1 440.00	
3101.01	Betriebs-+Verbrauchsmaterial	17.80					
3109.02	Aufwendungen PK	49.20		3 200.00		1 065.30	
3132.02	Fachberatung Revisionsstelle	3 234.85		3 400.00		3 238.70	
3170.01	Reisekosten und Spesen	58.80		200.00		64.40	
L0120	Exekutive (RA)	33 589.40	4 617.85	36 300.00	6 600.00	32 114.15	4 082.65
	<i>Netto</i>		<i>28'971.55</i>		<i>29'700.00</i>		<i>28'031.50</i>
3000.03	Löhne, Tag- + SitzungsgelderRA	31 135.35		30 700.00		29 677.00	
3050.01	SVA Beiträge	827.55		1 000.00		790.95	
3053.01	UVG/UVGZ Beiträge	18.25		100.00		17.60	
3099.01	Übriger Personalaufwand	52.15		200.00			
3109.02	Aufwendungen Anlässe	10.80		1 000.00			
3170.01	Reisekosten und Spesen	1 105.30		2 300.00		1 328.60	
3930.01	Interne Verr. Betriebs- u. Verwaltungskosten	440.00		1 000.00		300.00	
4910.01	Interne Verr. Personalaufwand		4 489.05		6 600.00		3 884.40
4930.01	Interne Verr. Betriebs- u. Verwaltungskosten		128.80				198.25



GESCHÄFTSBERICHT 2020

Erfolgsrechnung 2020							
Konto	Bezeichnung	Rechnung 2020		Budget 2020		Rechnung 2019	
		Aufwand	Ertrag	Aufwand	Ertrag	Aufwand	Ertrag
L0210	Verwaltung (GS)	550 962.91	261 646.50	544 300.00	232 700.00	491 621.21	283 185.07
	<i>Netto</i>		<i>289'316.41</i>		<i>311'600.00</i>		<i>208'436.14</i>
3010.01	Löhne ständ. Personal	357 240.70		337 200.00		326 161.63	
3010.02	Löhne temp. Angestellte	2 897.75					
3049.01	Bes. Sozialzulage	2 794.00		2 800.00		2 760.00	
3050.01	SVA Beiträge	27 786.65		27 500.00		24 972.70	
3052.01	BVG Beiträge	30 414.00		30 500.00		27 428.40	
3053.01	UVG/UVGZ Beiträge	1 008.05		1 000.00		935.80	
3055.01	KTG Beiträge	1 555.35		1 600.00		1 442.70	
3090.01	Aus- u. Weiterbildung	666.20		4 000.00		160.00	
3091.01	Personalwerbung	1 004.65		1 000.00			
3099.01	Übriger Personalaufwand	4 360.85		7 400.00		3 914.90	
3100.01	Büromat., Drucks., Kopierer	10 755.60		13 000.00		8 873.82	
3101.01	Betriebs-+Verbrauchsmaterial	2 347.80		500.00		447.75	
3102.02	Geschäftsbericht Region Viamala	32.50		100.00		22.00	
3102.03	Drucksachen Statutenrevision			2 000.00			
3103.01	Fachliteratur, Zeitschriften	636.00		900.00		555.00	
3110.01	Büromöbiliar u. Geräte	10 948.80		9 600.00		2 362.40	
3113.01	EDV Hard- und Software	45 715.75		47 400.00		39 045.40	
3130.01	Telefon und Kommunikation	6 180.45		7 100.00		8 287.85	
3130.02	Porti	653.40		600.00		387.40	
3130.04	Bankspesen	283.11		400.00		282.21	
3130.05	Gebührenbelastung	1.00		100.00			
3130.06	Entsorgungsaufwand			1 000.00			
3132.01	Fachberatung			1 000.00			
3134.01	Sachversicherungsprämien	5 305.40		5 400.00		5 255.00	
3150.01	Unterhalt Büromöbiliar			1 000.00			
3160.01	Büromiete	20 698.20		20 700.00		20 777.25	
3169.01	Nebenkosten	5 525.20		5 800.00		4 877.50	
3169.02	Miete Parkplätze	3 000.00		3 000.00		3 000.00	
3169.03	Personalaufwand Raumpflege	7 766.10		8 200.00		7 766.10	
3170.01	Reisekosten und Spesen	1 385.40		3 000.00		1 905.40	
3199.10	Übriger Betriebsaufwand			500.00			
4260.01	Rückerstattungen Dritter		1 826.00		1 800.00		3 635.85
4290.02	Eingang abgeschr. Forderungen		614.00				760.85
4420.01	Dividenden Finanzvermögen		25.00				100.00
4900.01	Interne Verr. Materialaufwand		5 970.00		5 000.00		3 560.00
4910.01	Interne Verr. Personalaufwand		201 024.30		174 700.00		225 584.40
4930.01	Interne Verr. Betriebs- u. Verwaltungskosten		52 187.20		51 200.00		49 543.97
L0260	Archiv	12 932.00		5 900.00		9 822.35	
	<i>Netto</i>		<i>12'932.00</i>		<i>5'900.00</i>		<i>9'822.35</i>
3160.01	Büromiete	1 341.60		1 400.00		1 343.70	
3910.01	Interne Verr. Personalaufwand	11 590.40		4 500.00		8 478.65	



GESCHÄFTSBERICHT 2020

Erfolgsrechnung 2020

Konto	Bezeichnung	Rechnung 2020		Budget 2020		Rechnung 2019	
		Aufwand	Ertrag	Aufwand	Ertrag	Aufwand	Ertrag
1	Berufsbeistandschaft	1 081 112.98	360 549.15	1 116 100.00	277 100.00	1 134 940.95	453 345.10
	<i>Netto</i>		720'563.83		839'000.00		681'595.85
L1100	Berufsbeistandschaft	1 050 767.88	330 204.05	1 087 200.00	248 200.00	1 103 336.95	421 741.10
	<i>Netto</i>		720'563.83		839'000.00		681'595.85
3010.01	Löhne ständ. Personal	689 660.85		697 400.00		744 339.70	
3010.02	Löhne temp. Angestellte	7 768.10		7 600.00			
3049.01	Bes. Sozialzulage	2 156.00		2 200.00		2 112.00	
3050.01	SVA Beiträge	56 589.90		57 700.00		57 999.50	
3052.01	BVG Beiträge	59 192.50		59 200.00		62 848.80	
3053.01	UVG/UVGZ Beiträge	2 111.05		2 200.00		2 203.20	
3055.01	KTG Beiträge	3 163.15		3 200.00		3 345.35	
3090.01	Aus- u. Weiterbildung	857.30		18 800.00		17 974.50	
3091.01	Personalwerbung			1 000.00			
3099.01	Übriger Personalaufwand	1 231.50		1 400.00		969.35	
3100.01	Büromat., Drucks., Kopierer	7 193.03		9 700.00		8 456.58	
3101.01	Betriebs-+Verbrauchsmaterial	576.25		400.00		290.25	
3103.01	Fachliteratur, Zeitschriften	251.00		600.00		142.90	
3110.01	Büromöbiliar u. Geräte	13 264.85		3 500.00		4 956.20	
3113.01	EDV Hard- und Software	48 074.25		61 900.00		20 172.45	
3130.01	Telefon und Kommunikation	600.50		500.00			
3130.02	Porti	3 775.50		3 000.00		3 795.90	
3130.03	Mitglieder-+Verbandsbeiträge	1 830.00		1 800.00		1 610.00	
3130.05	Gebührenbelastung	325.70		1 000.00		285.30	
3130.10	Dienstleistungen Dritter	160.50		1 500.00		142.70	
3132.01	Fachberatung			3 500.00		3 225.60	
3150.01	Unterhalt Büromöbiliar			1 000.00			
3160.01	Büromiete	32 604.60		32 700.00		32 604.60	
3169.01	Nebenkosten	8 019.90		8 800.00		9 117.15	
3169.02	Miete Parkplätze	3 600.00		4 200.00		4 200.00	
3169.03	Personalaufwand Raumpflege	10 548.30		11 600.00		10 548.30	
3170.01	Reisekosten und Spesen	15 144.95		19 400.00		18 486.60	
3180.01	WB auf Forderungen (Delk.)	-13 700.00		100.00		5 400.00	
3181.01	Tatsächl. Forderungsverluste	27 055.05		100.00		2 193.60	
3199.10	Übriger Betriebsaufwand			100.00		3.20	
3900.01	Interne Verr. Materialaufwand	2 440.00		2 000.00		1 100.00	
3910.01	Interne Verr. Personalaufwand	47 100.85		47 400.00		66 623.65	
3930.01	Interne Verr. Betriebs- u. Verwaltungskosten	19 172.30		21 700.00		18 189.57	
4210.02	Klientenbeiträge BB Viamala		131 857.25		170 000.00		204 449.95
4210.03	Klientenbeiträge BB subsidiär		183 320.65		70 000.00		196 091.55
4260.01	Rückerstattungen Dritter		14 570.50		8 200.00		13 637.30
4401.01	Zinsen Forderungen		7.00				15.65
4635.02	Taggeld UVG / KTG		448.65				7 491.85
4820.01	Ausserordentliche Erträge						54.80
L1200	Pflegeeltern Lohn	30 345.10	30 345.10	28 900.00	28 900.00	31 604.00	31 604.00
	<i>Netto</i>						
3010.01	Löhne ständ. Personal	29 291.00		27 700.00		30 243.50	
3050.01	SVA Beiträge	965.30		1 100.00		1 265.45	
3053.01	UVG/UVGZ Beiträge	88.80		100.00		95.05	
4240.01	Rückerst. Klienten BB		30 345.10		28 900.00		31 604.00



GESCHÄFTSBERICHT 2020

Erfolgsrechnung 2020							
Konto	Bezeichnung	Rechnung 2020		Budget 2020		Rechnung 2019	
		Aufwand	Ertrag	Aufwand	Ertrag	Aufwand	Ertrag
2	Betriebs- + Konkursamt	512 230.78	610 922.62	566 100.00	570 000.00	477 026.63	669 449.51
	<i>Netto</i>	<i>98'691.84</i>		<i>3'900.00</i>		<i>192'422.88</i>	
L2100	Betriebs-+Konkursamt	512 230.78	610 922.62	566 100.00	570 000.00	477 026.63	669 449.51
	<i>Netto</i>	<i>98'691.84</i>		<i>3'900.00</i>		<i>192'422.88</i>	
3010.01	Löhne ständ. Personal	273 498.30		294 900.00		275 552.20	
3010.02	Löhne temp. Angestellte	28 457.15		11 400.00		5 407.50	
3050.01	SVA Beiträge	24 525.50		25 100.00		22 033.40	
3052.01	BVG Beiträge	12 222.25		16 500.00		11 147.40	
3053.01	UVG/UVGZ Beiträge	913.75		1 000.00		833.85	
3055.01	KTG Beiträge	1 369.20		1 400.00		1 266.10	
3090.01	Aus- u. Weiterbildung	8 556.20		15 800.00		12 225.00	
3091.01	Personalwerbung	969.45		1 000.00		934.30	
3099.01	Übriger Personalaufwand	460.00		1 200.00		336.80	
3100.01	Büromat., Drucks., Kopierer	7 273.38		11 000.00		8 151.41	
3101.01	Betriebs-+Verbrauchsmaterial	251.50		200.00		124.65	
3103.01	Fachliteratur, Zeitschriften	1 461.00		1 700.00		290.00	
3109.02	Aufwendungen Anlässe					527.50	
3110.01	Büromobiliar u. Geräte	11 668.30		8 000.00		2 313.85	
3113.01	EDV Hard- und Software	44 407.55		51 400.00		27 147.55	
3130.01	Telefon und Kommunikation	1 254.55		500.00			
3130.02	Porti	1 007.40		2 000.00		778.70	
3130.03	Mitglieder-+Verbandsbeiträge	500.00		500.00		500.00	
3130.05	Gebührenbelastung	54.00		600.00		342.10	
3130.06	Entsorgungsaufwand	504.00				857.50	
3130.10	Dienstleistungen Dritter	25.00					
3134.01	Sachversicherungsprämien	2 442.00		1 800.00		1 783.00	
3160.01	Büromiete	14 445.00		14 500.00		14 428.20	
3169.01	Nebenkosten	3 188.25		3 600.00		3 447.80	
3169.02	Miete Parkplätze	3 000.00		3 000.00		3 000.00	
3169.03	Personalaufwand Raumpflege	4 908.85		5 500.00		4 868.85	
3170.01	Reisekosten und Spesen	4 418.20		8 500.00		6 776.05	
3900.01	Interne Verr. Materialaufwand	2 655.00		2 600.00		1 910.00	
3910.01	Interne Verr. Personalaufwand	45 842.10		73 700.00		58 827.70	
3930.01	Interne Verr. Betriebs- u. Verwaltungskosten	11 952.90		8 700.00		11 215.22	
4210.07	Amts- und Kanzleigebühren BA		571 149.47		510 000.00		601 164.22
4210.08	Amts- und Kanzleigebühren KA		33 044.80		60 000.00		63 546.94
4260.01	Rückerstattungen Dritter		1 669.95				2 683.95
4390.01	Übriger Ertrag		1 550.00				
4635.03	Taggeld EO / MSE		3 508.40				2 054.40



GESCHÄFTSBERICHT 2020

Erfolgsrechnung 2020							
Konto	Bezeichnung	Rechnung 2020		Budget 2020		Rechnung 2019	
		Aufwand	Ertrag	Aufwand	Ertrag	Aufwand	Ertrag
3	Zivilstandsamt	244 123.99	104 668.26	245 500.00	107 800.00	243 592.97	126 920.00
	<i>Netto</i>		<i>139'455.73</i>		<i>137'700.00</i>		<i>116'672.97</i>
L3100	Zivilstandsamt	244 123.99	104 668.26	245 500.00	107 800.00	243 592.97	126 920.00
	<i>Netto</i>		<i>139'455.73</i>		<i>137'700.00</i>		<i>116'672.97</i>
3010.01	Löhne ständ. Personal	162 203.70		167 900.00		162 792.80	
3050.01	SVA Beiträge	12 210.05		13 800.00		12 781.30	
3052.01	BVG Beiträge	7 789.70		8 300.00		8 189.40	
3053.01	UVG/UVGZ Beiträge	454.55		500.00		486.90	
3055.01	KTG Beiträge	681.10		800.00		739.05	
3090.01	Aus- u. Weiterbildung	274.65		1 500.00		7 300.00	
3099.01	Übriger Personalaufwand	211.80		700.00		158.00	
3100.01	Büromat., Drucks., Kopierer	5 788.75		5 000.00		3 901.50	
3101.01	Betriebs-+Verbrauchsmaterial	45.00				39.80	
3103.01	Fachliteratur, Zeitschriften	116.05		300.00		172.25	
3110.01	Büromöbiliar u. Geräte			1 000.00			
3113.01	EDV Hard- und Software	937.80		1 400.00		2 020.30	
3113.02	EDV Infostarkosten	1 122.40		2 400.00		2 345.70	
3113.03	EDV Kantonskosten ZA	1 551.15		1 700.00		360.00	
3130.01	Telefon und Kommunikation	823.39		900.00		764.63	
3130.02	Porti	2 148.45		2 000.00		1 892.90	
3130.03	Mitglieder-+Verbandsbeiträge	150.00		200.00		150.00	
3130.04	Bankspesen	203.75		300.00		190.30	
3130.10	Dienstleistungen Dritter	2 912.50		1 400.00		1 103.30	
3160.01	Büromiete	10 800.00		10 800.00		10 800.00	
3169.01	Nebenkosten	1 800.00		2 100.00		1 800.00	
3170.01	Reisekosten und Spesen	788.90		2 100.00		3 976.40	
3180.01	WB auf Forderungen (Delk.)					100.00	
3181.01	Tatsächl. Forderungsverluste	338.45		100.00		442.91	
3199.10	Übriger Betriebsaufwand	1 866.40		2 000.00		2 376.00	
3900.01	Interne Verr. Materialaufwand	190.00					
3910.01	Interne Verr. Personalaufwand	22 306.65		11 100.00		12 534.20	
3930.01	Interne Verr. Betriebs- u. Verwaltungskosten	6 408.80		7 200.00		6 175.33	
4210.05	Gebühren Zivilstandsamt		82 605.30		70 000.00		89 103.00
4260.01	Rückerstattungen Dritter		688.50		200.00		2 736.35
4260.02	Rückerstattungen Gde. Cazis		9 125.35		37 600.00		34 933.95
4290.02	Eingang abgeschr. Forderungen						61.00
4309.01	Übriger betr. Ertrag		17.06				
4401.01	Zinsen Forderungen						13.30
4635.02	Taggeld UVG / KTG		2 832.30				
4635.03	Taggeld EO / MSE		9 329.60				
4820.01	Ausserordentliche Erträge		70.15				72.40



GESCHÄFTSBERICHT 2020

Erfolgsrechnung 2020							
Konto	Bezeichnung	Rechnung 2020		Budget 2020		Rechnung 2019	
		Aufwand	Ertrag	Aufwand	Ertrag	Aufwand	Ertrag
4 Raumordnung/Regionalplanung		55 802.90	27 440.30	104 700.00	37 000.00	66 476.95	19 199.10
<i>Netto</i>			28'362.60		67'700.00		47'277.85
L4100 Richtplanung allgemein		39 588.70	17 440.90	37 600.00	15 000.00	25 746.10	9 199.10
<i>Netto</i>			22'147.80		22'600.00		16'547.00
3090.01	Aus- u. Weiterbildung			1 000.00			
3100.01	Büromat., Drucks., Kopierer			100.00			
3130.03	Mitglieder-+Verbandsbeiträge	272.00		300.00		266.00	
3130.10	Dienstleistungen Dritter	24 033.70		30 000.00		11 188.20	
3170.01	Reisekosten und Spesen	39.20		300.00		39.20	
3900.01	Interne Verr. Materialaufwand	70.00		100.00		80.00	
3910.01	Interne Verr. Personalaufwand	14 002.65		4 600.00		13 027.80	
3930.01	Interne Verr. Betriebs- u. Verwaltungskosten	1 171.15		1 200.00		1 144.90	
4631.01	Beiträge Kanton				15 000.00		4 000.00
4632.20	Beiträge Gemeinden		17 440.90				5 199.10
L4500 Raumkonzept Viamala		12 614.80	6 400.00			40 730.85	10 000.00
<i>Netto</i>			6'214.80				30'730.85
3130.10	Dienstleistungen Dritter	12 477.60				29 934.00	
3170.01	Reisekosten und Spesen	137.20				168.00	
3910.01	Interne Verr. Personalaufwand					10 519.65	
3930.01	Interne Verr. Betriebs- u. Verwaltungskosten					109.20	
4631.01	Beiträge Kanton		6 400.00				10 000.00
L4600 Ges.ÜA Siedl.+Verkehr		3 599.40	3 599.40	67 100.00	22 000.00		
<i>Netto</i>					45'100.00		
3130.10	Dienstleistungen Dritter			50 000.00			
3170.01	Reisekosten und Spesen			100.00			
3910.01	Interne Verr. Personalaufwand	3 599.40		17 000.00			
4631.01	Beiträge Kanton		3 599.40		22 000.00		



GESCHÄFTSBERICHT 2020

Erfolgsrechnung 2020							
Konto	Bezeichnung	Rechnung 2020		Budget 2020		Rechnung 2019	
		Aufwand	Ertrag	Aufwand	Ertrag	Aufwand	Ertrag
5	Regionalnotariat	49 095.70	81 697.85	25 200.00	30 000.00	48 126.70	83 390.80
	<i>Netto</i>	<i>32'602.15</i>		<i>4'800.00</i>		<i>35'264.10</i>	
L5100	Regionalnotariat	49 095.70	81 697.85	25 200.00	30 000.00	48 126.70	83 390.80
	<i>Netto</i>	<i>32'602.15</i>		<i>4'800.00</i>		<i>35'264.10</i>	
3100.01	Büromat., Drucks., Kopierer	654.55		400.00		728.50	
3103.01	Fachliteratur, Zeitschriften	365.00		500.00		355.00	
3130.02	Porti	736.45		2 000.00		1 005.00	
3130.03	Mitglieder-+Verbandsbeiträge	100.00		100.00		100.00	
3130.10	Dienstleistungen Dritter	337.50		400.00		40.00	
3134.01	Sachversicherungsprämien	630.00		700.00		630.00	
3170.01	Reisekosten und Spesen	1 491.70		1 700.00		883.40	
3900.01	Interne Verr. Materialaufwand	170.00		100.00		150.00	
3910.01	Interne Verr. Personalaufwand	42 629.60		19 300.00		42 502.50	
3930.01	Interne Verr. Betriebs- u.Verwaltungskosten	1 980.90				1 732.30	
4210.10	Gebühren Regionalnotariat		81 691.55		30 000.00		83 388.80
4260.01	Rückerstattungen Dritter		6.30				2.00



GESCHÄFTSBERICHT 2020

Erfolgsrechnung 2020							
Konto	Bezeichnung	Rechnung 2020		Budget 2020		Rechnung 2019	
		Aufwand	Ertrag	Aufwand	Ertrag	Aufwand	Ertrag
8	Weitere Regionsaufgaben	371 159.12	157 885.87	401 600.00	187 800.00	254 429.28	122 617.05
	<i>Netto</i>		<i>213'273.25</i>		<i>213'800.00</i>		<i>131'812.23</i>
L8100	Regionalentwicklung	147 201.75	102 266.95	149 400.00	102 000.00	148 920.70	100 461.60
	<i>Netto</i>		<i>44'934.80</i>		<i>47'400.00</i>		<i>48'459.10</i>
L8101	RE Personal/Infrastr.	147 201.75	102 266.95	149 400.00	102 000.00	148 920.70	100 461.60
	<i>Netto</i>		<i>44'934.80</i>		<i>47'400.00</i>		<i>48'459.10</i>
3010.01	Löhne ständ. Personal	97 333.60		97 400.00		97 333.60	
3050.01	SVA Beiträge	7 907.15		8 000.00		7 674.50	
3052.01	BVG Beiträge	9 947.40		10 000.00		9 947.40	
3053.01	UVG/UVGZ Beiträge	295.10		300.00		291.15	
3055.01	KTG Beiträge	442.00		500.00		442.00	
3090.01	Aus- u. Weiterbildung	391.55		3 000.00			
3091.01	Personalwerbung			1 000.00			
3099.01	Übriger Personalaufwand	40.00					
3130.02	Porti	5.00		100.00		3.00	
3170.01	Reisekosten und Spesen	919.35		4 000.00		1 679.90	
3900.01	Interne Verr. Materialaufwand	445.00		200.00		320.00	
3910.01	Interne Verr. Personalaufwand	18 285.65		13 500.00		20 353.45	
3930.01	Interne Verr. Betriebs- u. Verwaltungskosten	11 189.95		11 400.00		10 875.70	
4631.01	Beiträge Kanton		86 980.35		87 000.00		86 879.70
4910.01	Interne Verr. Personalaufwand		15 286.60		15 000.00		13 581.90



GESCHÄFTSBERICHT 2020

Erfolgsrechnung 2020							
Konto	Bezeichnung	Rechnung 2020		Budget 2020		Rechnung 2019	
		Aufwand	Ertrag	Aufwand	Ertrag	Aufwand	Ertrag
L8200	Tourismus	7 000.00		7 000.00		7 180.03	
	<i>Netto</i>		7'000.00		7'000.00		7'180.03
L8204	Viamala Fokus	7 000.00		7 000.00		7 180.03	
	<i>Netto</i>		7'000.00		7'000.00		7'180.03
3199.01	Sachaufw. Viamala Fokus	7 000.00		7 000.00		7 180.03	
L8300	Verkehrsentwicklung	77 175.20	2 090.00	74 900.00	1 300.00	79 747.50	2 860.00
	<i>Netto</i>		75'085.20		73'600.00		76'887.50
L8301	Fahrplanpräsidium	6 734.70	2 090.00	4 500.00	1 300.00	9 500.75	2 860.00
	<i>Netto</i>		4'644.70		3'200.00		6'640.75
3910.01	Interne Verr. Personalaufwand	6 734.70		4 500.00		9 500.75	
4631.01	Beiträge Kanton		2 090.00		1 300.00		2 860.00
L8302	Bustaxi	40 440.50		40 400.00		40 246.75	
	<i>Netto</i>		40'440.50		40'400.00		40'246.75
3199.01	Sachaufwand Bustaxi	40 000.00		40 000.00		40 000.00	
3910.01	Interne Verr. Personalaufwand	440.50		400.00		246.75	
L8303	Nachtbus	30 000.00		30 000.00		30 000.00	
	<i>Netto</i>		30'000.00		30'000.00		30'000.00
3199.01	Sachaufwand Nachtbus	30 000.00		30 000.00		30 000.00	
L8400	Weitere Projekte	117 208.20	42 208.20	150 000.00	75 000.00		
	<i>Netto</i>		75'000.00		75'000.00		
L8401	UHB Erschl. Viamala	117 208.20	42 208.20	150 000.00	75 000.00		
	<i>Netto</i>		75'000.00		75'000.00		
3130.10	Dienstleistungen Dritter	68 495.60		150 000.00			
3510.01	Einlage in Fonds im EK	40 498.40					
3910.01	Interne Verr. Personalaufwand	8 214.20					
4631.01	Beiträge Kanton		42 208.20		75 000.00		
L8402	Interreg Spluga 2.0						
	<i>Netto</i>						
L8500	Unterhaltungslotterien	53.25	300.00	300.00	1 000.00	435.60	1 150.00
	<i>Netto</i>	246.75		700.00		714.40	
3910.01	Interne Verr. Personalaufwand	53.25		300.00		435.60	
4210.06	Lotteriebewilligungen		300.00		1 000.00		1 150.00
L8600	Planungsregion gem. KPG						
	<i>Netto</i>						



GESCHÄFTSBERICHT 2020

Erfolgsrechnung 2020							
Konto	Bezeichnung	Rechnung 2020		Budget 2020		Rechnung 2019	
		Aufwand	Ertrag	Aufwand	Ertrag	Aufwand	Ertrag
L8900 Fonds		22 520.72	11 020.72	20 000.00	8 500.00	18 145.45	18 145.45
<i>Netto</i>			<i>11'500.00</i>		<i>11'500.00</i>		
L8901 Vermächtnis Anna Engeli		33.32	33.32			99.85	99.85
<i>Netto</i>							
3501.01 Einlage in Fonds im FK		33.32				99.85	
4400.01 Zinserträge			33.32				99.85
L8902 Vermächtnis Loretan		3 005.00	3 005.00			47.25	47.25
<i>Netto</i>							
3130.04 Bankspesen		15.00				15.00	
3181.01 Tatsächl. Forderungsverluste		2 990.00					
3501.01 Einlage in Fonds im FK						32.25	
4290.02 Eingang abgeschr. Forderungen			2 500.00				
4400.01 Zinserträge			46.50				47.25
4401.01 Zinsen Forderungen			246.25				
4501.01 Entnahme aus Fonds im FK			212.25				
L8903 Bedürftige Personen		329.00	329.00			4 202.95	4 202.95
<i>Netto</i>							
3130.04 Bankspesen		5.00				25.00	
3501.01 Einlage in Fonds im FK						2 877.95	
3637.01 Beiträge an Dritte		324.00				1 300.00	
4400.01 Zinserträge			3.15				2.95
4501.01 Entnahme aus Fonds im FK			325.85				
4636.01 Beiträge priv. Organisationen							4 200.00
L8950 Regionalfonds		19 153.40	7 653.40	20 000.00	8 500.00	13 795.40	13 795.40
<i>Netto</i>			<i>11'500.00</i>		<i>11'500.00</i>		
3130.04 Bankspesen		48.00				48.00	
3637.01 Beiträge an Dritte		19 105.40		20 000.00		13 747.40	
4510.01 Entnahme aus Fonds im EK			7 653.40		8 500.00		13 795.40



GESCHÄFTSBERICHT 2020

Erfolgsrechnung 2020							
Konto	Bezeichnung	Rechnung 2020		Budget 2020		Rechnung 2019	
		Aufwand	Ertrag	Aufwand	Ertrag	Aufwand	Ertrag
9	Gemeindebeiträge		1 306 442.03		1 605 500.00		1 001 770.31
	<i>Netto</i>	<i>1'306'442.03</i>		<i>1'605'500.00</i>		<i>1'001'770.31</i>	
L9100	Andeer		82 014.00		101 900.00		63 993.00
	<i>Netto</i>	<i>82'014.00</i>		<i>101'900.00</i>		<i>63'993.00</i>	
4632.01	Verwaltung		20 728.00		22 255.00		15 760.00
4632.02	Berufsbeistandschaft		44 443.00		52 449.00		42 609.50
4632.03	Betreibungs- und Konkursamt		-6 087.00		-243.00		-12 029.00
4632.04	Zivilstandsamt		8 601.00		8 608.00		7 294.00
4632.05	Richtplanung		1 749.00		4 232.00		2 956.00
4632.06	Regionalnotariat		-2 143.00		-321.00		-2 355.00
4632.12	Viamala Fokus		460.00		467.00		479.50
4632.13	Fahrplanpräsidium		305.00		214.00		443.50
4632.14	Bustaxi		4 654.00		4 663.00		4 645.00
4632.15	Nachtbus		984.00		1 001.00		1 001.00
4632.16	Regionalentwicklung		2 954.00		3 165.00		3 236.00
4632.17	Unterhaltungslotterien		-16.00		-47.00		-47.50
4632.18	UHB-Erschliessung Viamala		4 626.00		4 689.00		
4632.22	Regionalfonds		756.00		768.00		
L9101	Avers		23 366.00		28 800.00		17 596.00
	<i>Netto</i>	<i>23'366.00</i>		<i>28'800.00</i>		<i>17'596.00</i>	
4632.01	Verwaltung		6 391.00		6 755.00		4 784.00
4632.02	Berufsbeistandschaft		13 703.00		15 920.00		12 933.50
4632.03	Betreibungs- und Konkursamt		-1 877.00		-74.00		-3 651.00
4632.04	Zivilstandsamt		2 652.00		2 613.00		2 214.50
4632.05	Richtplanung		540.00		1 284.00		897.50
4632.06	Regionalnotariat		-404.00		-59.00		-435.50
4632.12	Viamala Fokus		87.00		86.00		88.50
4632.13	Fahrplanpräsidium		58.00		40.00		82.00
4632.15	Nachtbus		93.00		93.00		93.00
4632.16	Regionalentwicklung		557.00		586.00		598.50
4632.17	Unterhaltungslotterien		-3.00		-9.00		-9.00
4632.18	UHB-Erschliessung Viamala		1 426.00		1 423.00		
4632.22	Regionalfonds		143.00		142.00		
L9102	Casti-Wergenstein		14 876.00		18 548.00		11 383.50
	<i>Netto</i>	<i>14'876.00</i>		<i>18'548.00</i>		<i>11'383.50</i>	
4632.01	Verwaltung		4 108.00		4 409.00		3 122.50
4632.02	Berufsbeistandschaft		8 809.00		10 391.00		8 442.00
4632.03	Betreibungs- und Konkursamt		-1 206.00		-48.00		-2 383.00
4632.04	Zivilstandsamt		1 705.00		1 706.00		1 445.50
4632.05	Richtplanung		347.00		838.00		586.00
4632.06	Regionalnotariat		-128.00		-20.00		-145.00
4632.12	Viamala Fokus		27.00		29.00		29.50
4632.13	Fahrplanpräsidium		18.00		13.00		27.50
4632.15	Nachtbus		59.00		62.00		62.00
4632.16	Regionalentwicklung		176.00		195.00		199.50
4632.17	Unterhaltungslotterien		-1.00		-3.00		-3.00
4632.18	UHB-Erschliessung Viamala		917.00		929.00		
4632.22	Regionalfonds		45.00		47.00		
L9103	Cazis		187 737.00		229 924.00		144 411.00
	<i>Netto</i>	<i>187'737.00</i>		<i>229'924.00</i>		<i>144'411.00</i>	
4632.01	Verwaltung		47 219.00		49 903.00		35 339.00
4632.02	Berufsbeistandschaft		101 239.00		117 610.00		95 545.00
4632.03	Betreibungs- und Konkursamt		-13 866.00		-546.00		-26 973.50
4632.04	Zivilstandsamt		19 594.00		19 303.00		16 355.50
4632.05	Richtplanung		3 985.00		9 490.00		6 627.50
4632.06	Regionalnotariat		-5 355.00		-787.00		-5 778.50
4632.12	Viamala Fokus		1 150.00		1 147.00		1 176.50
4632.13	Fahrplanpräsidium		763.00		524.00		1 088.00



GESCHÄFTSBERICHT 2020

Erfolgsrechnung 2020							
Konto	Bezeichnung	Rechnung 2020		Budget 2020		Rechnung 2019	
		Aufwand	Ertrag	Aufwand	Ertrag	Aufwand	Ertrag
4632.14	Bustaxi		5 868.00		5 862.00		5 840.00
4632.15	Nachtbus		7 373.00		7 368.00		7 368.00
4632.16	Regionalentwicklung		7 381.00		7 767.00		7 940.50
4632.17	Unterhaltungslotterien		-41.00		-115.00		-117.00
4632.18	UHB-Erschliessung Viamala		10 538.00		10 514.00		
4632.22	Regionalfonds		1 889.00		1 884.00		
	L9104 Domleschg		172 635.53		211 048.00		131 311.31
	<i>Netto</i>	<i>172'635.53</i>		<i>211'048.00</i>		<i>131'311.31</i>	
4632.01	Verwaltung		44 277.61		46 537.00		32 946.39
4632.02	Berufsbeistandschaft		94 915.83		109 670.00		89 094.85
4632.03	Betreibungs- und Konkursamt		-13 000.84		-520.00		-25 156.88
4632.04	Zivilstandsamt		18 370.73		17 994.00		15 242.47
4632.05	Richtplanung		3 735.60		8 858.00		6 174.85
4632.06	Regionalnotariat		-4 998.15		-727.00		-5 360.60
4632.12	Viamala Fokus		1 073.00		1 066.00		1 091.53
4632.13	Fahrplanpräsidium		710.70		486.00		1 009.25
4632.14	Bustaxi		5 637.00		5 620.00		5 595.75
4632.15	Nachtbus		3 442.00		3 416.00		3 416.00
4632.16	Regionalentwicklung		6 886.80		7 206.00		7 366.60
4632.17	Unterhaltungslotterien		-39.75		-105.00		-108.90
4632.18	UHB-Erschliessung Viamala		9 877.00		9 799.00		
4632.22	Regionalfonds		1 748.00		1 748.00		
	L9105 Donat		26 675.50		33 073.00		20 634.50
	<i>Netto</i>	<i>26'675.50</i>		<i>33'073.00</i>		<i>20'634.50</i>	
4632.01	Verwaltung		6 976.00		7 467.00		5 288.00
4632.02	Berufsbeistandschaft		14 957.00		17 598.00		14 296.50
4632.03	Betreibungs- und Konkursamt		-2 053.00		-81.00		-4 036.00
4632.04	Zivilstandsamt		2 889.00		2 889.00		2 447.50
4632.05	Richtplanung		586.00		1 420.00		992.00
4632.06	Regionalnotariat		-476.00		-71.00		-524.00
4632.12	Viamala Fokus		102.00		104.00		106.50
4632.13	Fahrplanpräsidium		68.00		48.00		98.50
4632.14	Bustaxi		1 031.50		1 037.00		1 033.00
4632.15	Nachtbus		218.00		223.00		223.00
4632.16	Regionalentwicklung		655.00		704.00		720.00
4632.17	Unterhaltungslotterien		-3.00		-9.00		-10.50
4632.18	UHB-Erschliessung Viamala		1 557.00		1 573.00		
4632.22	Regionalfonds		168.00		171.00		
	L9106 Ferrera		17 154.00		20 648.00		12 794.50
	<i>Netto</i>	<i>17'154.00</i>		<i>20'648.00</i>		<i>12'794.50</i>	
4632.01	Verwaltung		4 616.00		4 807.00		3 404.50
4632.02	Berufsbeistandschaft		9 897.00		11 329.00		9 203.50
4632.03	Betreibungs- und Konkursamt		-1 355.00		-52.00		-2 598.00
4632.04	Zivilstandsamt		1 916.00		1 860.00		1 576.00
4632.05	Richtplanung		390.00		914.00		638.50
4632.06	Regionalnotariat		-189.00		-26.00		-194.50
4632.12	Viamala Fokus		41.00		39.00		39.50
4632.13	Fahrplanpräsidium		27.00		18.00		36.50
4632.14	Bustaxi		411.00		385.00		384.00
4632.15	Nachtbus		43.00		41.00		41.00
4632.16	Regionalentwicklung		261.00		261.00		267.50
4632.17	Unterhaltungslotterien		-1.00		-4.00		-4.00
4632.18	UHB-Erschliessung Viamala		1 030.00		1 013.00		
4632.22	Regionalfonds		67.00		63.00		
	L9107 Flerden		30 260.00		37 512.00		23 419.00
	<i>Netto</i>	<i>30'260.00</i>		<i>37'512.00</i>		<i>23'419.00</i>	
4632.01	Verwaltung		7 873.00		8 431.00		5 970.50
4632.02	Berufsbeistandschaft		16 881.00		19 869.00		16 141.50
4632.03	Betreibungs- und Konkursamt		-2 312.00		-92.00		-4 556.50



GESCHÄFTSBERICHT 2020

Erfolgsrechnung 2020							
Konto	Bezeichnung	Rechnung 2020		Budget 2020		Rechnung 2019	
		Aufwand	Ertrag	Aufwand	Ertrag	Aufwand	Ertrag
4632.04	Zivilstandsamt		3 267.00		3 261.00		2 763.50
4632.05	Richtplanung		665.00		1 603.00		1 120.00
4632.06	Regionalnotariat		-584.00		-88.00		-643.00
4632.12	Viamala Fokus		125.00		128.00		131.00
4632.13	Fahrplanpräsidium		83.00		58.00		121.00
4632.14	Bustaxi		1 096.00		1 094.00		1 090.00
4632.15	Nachtbus		402.00		410.00		410.00
4632.16	Regionalentwicklung		805.00		865.00		884.00
4632.17	Unterhaltungslotterien		-4.00		-13.00		-13.00
4632.18	UHB-Erschliessung Viamala		1 757.00		1 776.00		
4632.22	Regionalfonds		206.00		210.00		
L9108 Fürstenau			38 222.00		47 103.00		29 222.00
<i>Netto</i>		<i>38'222.00</i>		<i>47'103.00</i>		<i>29'222.00</i>	
4632.01	Verwaltung		10 019.00		10 630.00		7 528.00
4632.02	Berufsbeistandschaft		21 482.00		25 052.00		20 352.50
4632.03	Betreibungs- und Konkursamt		-2 942.00		-116.00		-5 745.50
4632.04	Zivilstandsamt		4 158.00		4 112.00		3 484.00
4632.05	Richtplanung		846.00		2 021.00		1 412.00
4632.06	Regionalnotariat		-844.00		-125.00		-915.50
4632.12	Viamala Fokus		181.00		182.00		186.50
4632.13	Fahrplanpräsidium		120.00		83.00		172.50
4632.14	Bustaxi		929.00		928.00		924.00
4632.15	Nachtbus		581.00		584.00		584.00
4632.16	Regionalentwicklung		1 164.00		1 231.00		1 258.00
4632.17	Unterhaltungslotterien		-6.00		-18.00		-18.50
4632.18	UHB-Erschliessung Viamala		2 236.00		2 240.00		
4632.22	Regionalfonds		298.00		299.00		
L9110 Lohn			14 730.00		17 627.00		10 820.00
<i>Netto</i>		<i>14'730.00</i>		<i>17'627.00</i>		<i>10'820.00</i>	
4632.01	Verwaltung		4 069.00		4 200.00		2 974.50
4632.02	Berufsbeistandschaft		8 726.00		9 898.00		8 040.50
4632.03	Betreibungs- und Konkursamt		-1 195.00		-46.00		-2 270.00
4632.04	Zivilstandsamt		1 689.00		1 625.00		1 377.00
4632.05	Richtplanung		344.00		798.00		558.00
4632.06	Regionalnotariat		-123.00		-16.00		-119.50
4632.12	Viamala Fokus		26.00		24.00		24.50
4632.13	Fahrplanpräsidium		18.00		11.00		22.50
4632.15	Nachtbus		56.00		51.00		51.00
4632.16	Regionalentwicklung		170.00		160.00		164.00
4632.17	Unterhaltungslotterien		-1.00		-2.00		-2.50
4632.18	UHB-Erschliessung Viamala		908.00		885.00		
4632.22	Regionalfonds		43.00		39.00		
L9111 Masein			50 023.00		61 028.00		38 274.00
<i>Netto</i>		<i>50'023.00</i>		<i>61'028.00</i>		<i>38'274.00</i>	
4632.01	Verwaltung		12 769.00		13 458.00		9 530.50
4632.02	Berufsbeistandschaft		27 379.00		31 717.00		25 766.00
4632.03	Betreibungs- und Konkursamt		-3 750.00		-147.00		-7 274.00
4632.04	Zivilstandsamt		5 299.00		5 206.00		4 411.00
4632.05	Richtplanung		1 078.00		2 559.00		1 787.50
4632.06	Regionalnotariat		-1 178.00		-172.00		-1 265.50
4632.12	Viamala Fokus		253.00		251.00		257.50
4632.13	Fahrplanpräsidium		168.00		115.00		238.50
4632.14	Bustaxi		2 313.00		2 310.00		2 302.00
4632.15	Nachtbus		811.00		807.00		807.00
4632.16	Regionalentwicklung		1 624.00		1 701.00		1 739.00
4632.17	Unterhaltungslotterien		-9.00		-25.00		-25.50
4632.18	UHB-Erschliessung Viamala		2 850.00		2 835.00		
4632.22	Regionalfonds		416.00		413.00		
L9112 Mathon			14 805.00		18 086.00		11 101.00
<i>Netto</i>		<i>14'805.00</i>		<i>18'086.00</i>		<i>11'101.00</i>	



GESCHÄFTSBERICHT 2020

Erfolgsrechnung 2020							
Konto	Bezeichnung	Rechnung 2020		Budget 2020		Rechnung 2019	
		Aufwand	Ertrag	Aufwand	Ertrag	Aufwand	Ertrag
4632.01	Verwaltung		4 089.00		4 304.00		3 048.50
4632.02	Berufsbeistandschaft		8 768.00		10 145.00		8 241.00
4632.03	Betreibungs- und Konkursamt		-1 201.00		-47.00		-2 326.50
4632.04	Zivilstandsamt		1 697.00		1 665.00		1 411.00
4632.05	Richtplanung		345.00		818.00		572.00
4632.06	Regionalnotariat		-125.00		-18.00		-132.50
4632.12	Viamala Fokus		27.00		26.00		27.00
4632.13	Fahrplanpräsidium		18.00		12.00		25.00
4632.15	Nachtbus		58.00		56.00		56.00
4632.16	Regionalentwicklung		173.00		178.00		182.00
4632.17	Unterhaltungslotterien		-1.00		-3.00		-2.50
4632.18	UHB-Erschliessung Viamala		913.00		907.00		
4632.22	Regionalfonds		44.00		43.00		
L9113 Muntogna da Schons							
<i>Netto</i>							
L9115 Rongellen			15 105.00		18 572.00		11 514.50
<i>Netto</i>							
		<i>15'105.00</i>		<i>18'572.00</i>		<i>11'514.50</i>	
4632.01	Verwaltung		4 089.00		4 346.00		3 078.00
4632.02	Berufsbeistandschaft		8 768.00		10 243.00		8 321.50
4632.03	Betreibungs- und Konkursamt		-1 201.00		-47.00		-2 349.00
4632.04	Zivilstandsamt		1 697.00		1 681.00		1 425.00
4632.05	Richtplanung		345.00		826.00		577.50
4632.06	Regionalnotariat		-125.00		-19.00		-137.50
4632.12	Viamala Fokus		27.00		27.00		28.00
4632.13	Fahrplanpräsidium		18.00		12.00		26.00
4632.14	Bustaxi		272.00		272.00		271.00
4632.15	Nachtbus		86.00		88.00		88.00
4632.16	Regionalentwicklung		173.00		185.00		189.00
4632.17	Unterhaltungslotterien		-1.00		-3.00		-3.00
4632.18	UHB-Erschliessung Viamala		913.00		916.00		
4632.22	Regionalfonds		44.00		45.00		
L9116 Rothenbrunnen			34 364.00		42 142.00		26 212.00
<i>Netto</i>							
		<i>34'364.00</i>		<i>42'142.00</i>		<i>26'212.00</i>	
4632.01	Verwaltung		8 985.00		9 499.00		6 727.00
4632.02	Berufsbeistandschaft		19 265.00		22 387.00		18 186.50
4632.03	Betreibungs- und Konkursamt		-2 638.00		-104.00		-5 134.00
4632.04	Zivilstandsamt		3 729.00		3 674.00		3 113.50
4632.05	Richtplanung		758.00		1 806.00		1 261.50
4632.06	Regionalnotariat		-719.00		-106.00		-775.50
4632.12	Viamala Fokus		154.00		154.00		158.00
4632.13	Fahrplanpräsidium		102.00		70.00		146.00
4632.14	Bustaxi		493.00		492.00		490.00
4632.15	Nachtbus		990.00		989.00		989.00
4632.16	Regionalentwicklung		991.00		1 042.00		1 065.50
4632.17	Unterhaltungslotterien		-5.00		-15.00		-15.50
4632.18	UHB-Erschliessung Viamala		2 005.00		2 001.00		
4632.22	Regionalfonds		254.00		253.00		
L9117 Scharans			74 132.00		91 526.00		57 909.00
<i>Netto</i>							
		<i>74'132.00</i>		<i>91'526.00</i>		<i>57'909.00</i>	
4632.01	Verwaltung		18 466.00		19 762.00		13 995.00
4632.02	Berufsbeistandschaft		39 591.00		46 575.00		37 837.00
4632.03	Betreibungs- und Konkursamt		-5 422.00		-216.00		-10 681.50
4632.04	Zivilstandsamt		7 663.00		7 644.00		6 477.00
4632.05	Richtplanung		1 559.00		3 758.00		2 624.50
4632.06	Regionalnotariat		-1 869.00		-279.00		-2 046.50
4632.12	Viamala Fokus		401.00		406.00		416.50
4632.13	Fahrplanpräsidium		266.00		186.00		385.50
4632.14	Bustaxi		4 849.00		4 844.00		4 826.00
4632.15	Nachtbus		1 286.00		1 305.00		1 305.00



GESCHÄFTSBERICHT 2020

Erfolgsrechnung 2020							
Konto	Bezeichnung	Rechnung 2020		Budget 2020		Rechnung 2019	
		Aufwand	Ertrag	Aufwand	Ertrag	Aufwand	Ertrag
4632.16	Regionalentwicklung		2 576.00		2 751.00		2 812.00
4632.17	Unterhaltungslosterien		-14.00		-41.00		-41.50
4632.18	UHB-Erschliessung Viamala		4 121.00		4 164.00		
4632.22	Regionalfonds		659.00		667.00		
	L9118 Sils i.D.		83 915.00		103 059.00		63 900.00
	<i>Netto</i>	<i>83'915.00</i>		<i>103'059.00</i>		<i>63'900.00</i>	
4632.01	Verwaltung		21 782.00		22 988.00		16 279.00
4632.02	Berufsbeistandschaft		46 701.00		54 177.00		44 013.00
4632.03	Betreibungs- und Konkursamt		-6 396.00		-251.00		-12 425.00
4632.04	Zivilstandsamt		9 039.00		8 892.00		7 534.50
4632.05	Richtplanung		1 838.00		4 371.00		3 053.00
4632.06	Regionalnotariat		-2 271.00		-333.00		-2 445.50
4632.12	Viamala Fokus		488.00		485.00		498.00
4632.13	Fahrplanpräsidium		324.00		222.00		460.50
4632.14	Bustaxi		2 072.00		2 070.00		2 062.00
4632.15	Nachtbus		1 563.00		1 559.00		1 559.00
4632.16	Regionalentwicklung		3 130.00		3 287.00		3 361.00
4632.17	Unterhaltungslosterien		-17.00		-49.00		-49.50
4632.18	UHB-Erschliessung Viamala		4 861.00		4 843.00		
4632.22	Regionalfonds		801.00		798.00		
	L9120 Sufers		22 218.00		27 337.00		16 994.00
	<i>Netto</i>	<i>22'218.00</i>		<i>27'337.00</i>		<i>16'994.00</i>	
4632.01	Verwaltung		5 884.00		6 252.00		4 428.00
4632.02	Berufsbeistandschaft		12 615.00		14 735.00		11 971.00
4632.03	Betreibungs- und Konkursamt		-1 728.00		-68.00		-3 379.50
4632.04	Zivilstandsamt		2 442.00		2 419.00		2 049.50
4632.05	Richtplanung		497.00		1 189.00		830.50
4632.06	Regionalnotariat		-343.00		-51.00		-373.50
4632.12	Viamala Fokus		74.00		74.00		76.00
4632.13	Fahrplanpräsidium		49.00		34.00		70.50
4632.14	Bustaxi		745.00		740.00		737.00
4632.15	Nachtbus		79.00		79.00		79.00
4632.16	Regionalentwicklung		473.00		502.00		513.00
4632.17	Unterhaltungslosterien		-3.00		-7.00		-7.50
4632.18	UHB-Erschliessung Viamala		1 313.00		1 317.00		
4632.22	Regionalfonds		121.00		122.00		
	L9121 Thusis		261 655.00		320 801.00		199 634.50
	<i>Netto</i>	<i>261'655.00</i>		<i>320'801.00</i>		<i>199'634.50</i>	
4632.01	Verwaltung		66 999.00		70 619.00		50 008.50
4632.02	Berufsbeistandschaft		143 648.00		166 430.00		135 206.50
4632.03	Betreibungs- und Konkursamt		-19 674.00		-773.00		-38 170.00
4632.04	Zivilstandsamt		27 801.00		27 315.00		23 144.50
4632.05	Richtplanung		5 654.00		13 429.00		9 378.50
4632.06	Regionalnotariat		-7 754.00		-1 136.00		-8 343.50
4632.12	Viamala Fokus		1 665.00		1 656.00		1 699.00
4632.13	Fahrplanpräsidium		1 105.00		757.00		1 571.00
4632.14	Bustaxi		3 221.00		3 218.00		3 206.00
4632.15	Nachtbus		10 675.00		10 638.00		10 638.00
4632.16	Regionalentwicklung		10 687.00		11 215.00		11 465.00
4632.17	Unterhaltungslosterien		-59.00		-166.00		-169.00
4632.18	UHB-Erschliessung Viamala		14 952.00		14 878.00		
4632.22	Regionalfonds		2 735.00		2 721.00		
	L9122 Tschappina		21 659.00		26 368.00		16 530.00
	<i>Netto</i>	<i>21'659.00</i>		<i>26'368.00</i>		<i>16'530.00</i>	
4632.01	Verwaltung		5 649.00		5 959.00		4 220.00
4632.02	Berufsbeistandschaft		12 114.00		14 044.00		11 409.50
4632.03	Betreibungs- und Konkursamt		-1 659.00		-65.00		-3 221.00
4632.04	Zivilstandsamt		2 345.00		2 305.00		1 953.50
4632.05	Richtplanung		477.00		1 133.00		791.50



GESCHÄFTSBERICHT 2020

Erfolgsrechnung 2020							
Konto	Bezeichnung	Rechnung 2020		Budget 2020		Rechnung 2019	
		Aufwand	Ertrag	Aufwand	Ertrag	Aufwand	Ertrag
4632.06	Regionalnotariat		-315.00		-46.00		-337.00
4632.12	Viamala Fokus		68.00		67.00		68.50
4632.13	Fahrplanpräsidium		45.00		31.00		63.50
4632.14	Bustaxi		914.00		913.00		910.00
4632.15	Nachtbus		217.00		215.00		215.00
4632.16	Regionalentwicklung		434.00		453.00		463.50
4632.17	Unterhaltungslotterien		-2.00		-7.00		-7.00
4632.18	UHB-Erschliessung Viamala		1 261.00		1 256.00		
4632.22	Regionalfonds		111.00		110.00		
L9123 Urmein			22 709.00		28 616.00		17 912.00
<i>Netto</i>		<i>22'709.00</i>		<i>28'616.00</i>		<i>17'912.00</i>	
4632.01	Verwaltung		5 923.00		6 462.00		4 576.00
4632.02	Berufsbeistandschaft		12 699.00		15 229.00		12 372.00
4632.03	Betreibungs- und Konkursamt		-1 739.00		-70.00		-3 492.50
4632.04	Zivilstandsamt		2 458.00		2 500.00		2 118.00
4632.05	Richtplanung		500.00		1 228.00		858.50
4632.06	Regionalnotariat		-348.00		-54.00		-399.50
4632.12	Viamala Fokus		75.00		79.00		81.50
4632.13	Fahrplanpräsidium		50.00		36.00		75.00
4632.14	Bustaxi		931.00		930.00		927.00
4632.15	Nachtbus		239.00		255.00		255.00
4632.16	Regionalentwicklung		479.00		537.00		549.00
4632.17	Unterhaltungslotterien		-3.00		-8.00		-8.00
4632.18	UHB-Erschliessung Viamala		1 322.00		1 362.00		
4632.22	Regionalfonds		123.00		130.00		
L9124 Zillis-Reischen			41 992.00		52 470.00		32 857.00
<i>Netto</i>		<i>41'992.00</i>		<i>52'470.00</i>		<i>32'857.00</i>	
4632.01	Verwaltung		10 780.00		11 635.00		8 240.00
4632.02	Berufsbeistandschaft		23 113.00		27 422.00		22 277.00
4632.03	Betreibungs- und Konkursamt		-3 165.00		-127.00		-6 289.00
4632.04	Zivilstandsamt		4 473.00		4 501.00		3 813.50
4632.05	Richtplanung		910.00		2 212.00		1 545.50
4632.06	Regionalnotariat		-937.00		-142.00		-1 040.00
4632.12	Viamala Fokus		201.00		206.00		212.00
4632.13	Fahrplanpräsidium		133.00		94.00		196.00
4632.14	Bustaxi		2 034.00		2 059.00		2 052.00
4632.15	Nachtbus		430.00		442.00		442.00
4632.16	Regionalentwicklung		1 291.00		1 398.00		1 429.00
4632.17	Unterhaltungslotterien		-7.00		-21.00		-21.00
4632.18	UHB-Erschliessung Viamala		2 406.00		2 452.00		
4632.22	Regionalfonds		330.00		339.00		
L9126 Rheinwald			56 195.00		69 312.00		43 347.50
<i>Netto</i>		<i>56'195.00</i>		<i>69'312.00</i>		<i>43'347.50</i>	
4632.01	Verwaltung		14 389.00		15 322.00		10 850.50
4632.02	Berufsbeistandschaft		30 850.00		36 110.00		29 335.50
4632.03	Betreibungs- und Konkursamt		-4 225.00		-167.00		-8 281.50
4632.04	Zivilstandsamt		5 971.00		5 927.00		5 022.00
4632.05	Richtplanung		1 214.00		2 913.00		2 035.00
4632.06	Regionalnotariat		-1 374.00		-204.00		-1 496.50
4632.12	Viamala Fokus		295.00		297.00		304.50
4632.13	Fahrplanpräsidium		196.00		136.00		282.00
4632.14	Bustaxi		2 984.00		2 963.00		2 952.00
4632.15	Nachtbus		315.00		318.00		318.00
4632.16	Regionalentwicklung		1 894.00		2 011.00		2 056.50
4632.17	Unterhaltungslotterien		-10.00		-30.00		-30.50
4632.18	UHB-Erschliessung Viamala		3 211.00		3 228.00		
4632.22	Regionalfonds		485.00		488.00		
L9130 Total Gemeindebeiträge							
<i>Netto</i>							



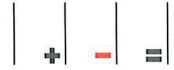
GESCHÄFTSBERICHT 2020

Spitalstrasse 1
CH-7430 Thusis

Telefon +41 81 650 06 00
Telefax +41 81 650 06 06
thusis@gredig-partner.ch
www.gredig-partner.ch

Geschäftsführung:
Karin Iseppi, dipl. Treuhandexpertin
Curdin Mayer, dipl. Treuhandexperte
Fabio Giovanoli, dipl. Treuhandexperte

Gredig + Partner AG
Treuhand Steuern Revision



An den
Regionalausschuss und die
Geschäftsprüfungskommission
der Region Viamala
Rathaus
Untere Gasse 1
7430 Thusis

Revisionsbericht über die Prüfung der Jahresrechnung 2020 der Region Viamala

In Ausübung des uns von der Region Viamala übertragenen Mandats haben wir die auf den 31. Dezember 2020 abgeschlossene Jahresrechnung geprüft.

Für die Jahresrechnung ist der Regionalausschuss verantwortlich, während unsere Aufgabe darin besteht, die Jahresrechnung zu prüfen und zu beurteilen. Wir bestätigen, dass wir die Anforderungen hinsichtlich Befähigung und Unabhängigkeit erfüllen.

Aufgrund der Ergebnisse unserer Prüfungen bestätigen wir, dass

- die Erfolgsrechnung und die Bilanz mit der ordnungsgemäss geführten Buchhaltung übereinstimmen,
- der Bestand der bilanzierten Aktiven und Passiven lückenlos nachgewiesen ist und deren Bewertung korrekt, das heisst in Übereinstimmung mit den Vorgaben des Harmonisierten Rechnungsmodells vorgenommen wurde,
- die Aufwendungen und Erträge der Erfolgsrechnung, soweit diese überprüft wurden, belegt sind.

Nach der Verrechnung der kumulierten Gemeindebeiträge von insgesamt CHF 1'306'442.03, weist die Jahresrechnung 2020 der Region Viamala ein ausgeglichenes Ergebnis aus. Vorbehältlich allfälliger von der Geschäftsprüfungskommission gemachter Feststellungen beantragen wir dem Regionalausschuss, die vorliegende Jahresrechnung 2020 zu genehmigen.

Thusis, 7. April 2021

Gredig + Partner AG


Curdin Mayer
Revisionsexperte
Leitender Revisor


Karin Iseppi
Revisionsexpertin



GESCHÄFTSBERICHT 2020

Bericht und Antrag der Geschäftsprüfungskommission

Die Geschäftsprüfungskommission (GPK) hat gemäss Artikel 16 und 27 der Statuten der Region Viamala geprüft.

Die materielle Überprüfung der Jahresrechnung wurde durch die Gredig & Partner AG durchgeführt. Wir verweisen auf den separaten Bericht der Gredig & Partner AG.

Die GPK hat Einsicht in die Tätigkeit der Präsidentenkonferenz, des Regionalausschusses und der Geschäftsleitung sowie der Verwaltung genommen. Die Protokolle, Bücher und Belege konnten wir einsehen. Über die Beschlüsse der Organe haben wir uns orientiert. Die erforderlichen Auskünfte wurden uns von allen Betroffenen umfassend erteilt.

Nachstehende Themen wurden vertieft überprüft:

- Interne Verrechnungen
- Personalwesen (Ferien und Überzeiten)
- Ausserordentliche Erträge
- Budgetabweichungen

Nicht geprüft wurden mangels gesetzlicher Grundlagen die korrekte Anwendung der Gebührentarife beim Betreibungs- und Konkursamt sowie beim Zivilstandsamt. Nicht geprüft wurde weiter die Buchhaltung des Betreibungs- und Konkursamtes. Beide Bereiche werden durch ihre gesetzlichen Aufsichtsbehörden inspiziert, beim Betreibungs- und Konkursamt auch stichprobenweise bezüglich der Buchhaltung. Wir empfehlen, letztere zusätzlich durch die externe Revisionsstelle prüfen zu lassen.

Aufgrund unserer Prüfung und des Berichtes der externen Revisionsstelle beantragen wir:

1. die vorliegende Rechnung der Region Viamala für das Jahr 2020 zu genehmigen und
2. die Präsidentenkonferenz, den Regionalausschuss sowie die Geschäftsleitung und alle übrigen Organe zu entlasten.

Wir danken den Beteiligten für die geleistete Arbeit.

Die Geschäftsprüfungskommission

Christlorenz Bundi

Arno Lombardini

Michael Marugg

Thusis, 30.03.2021

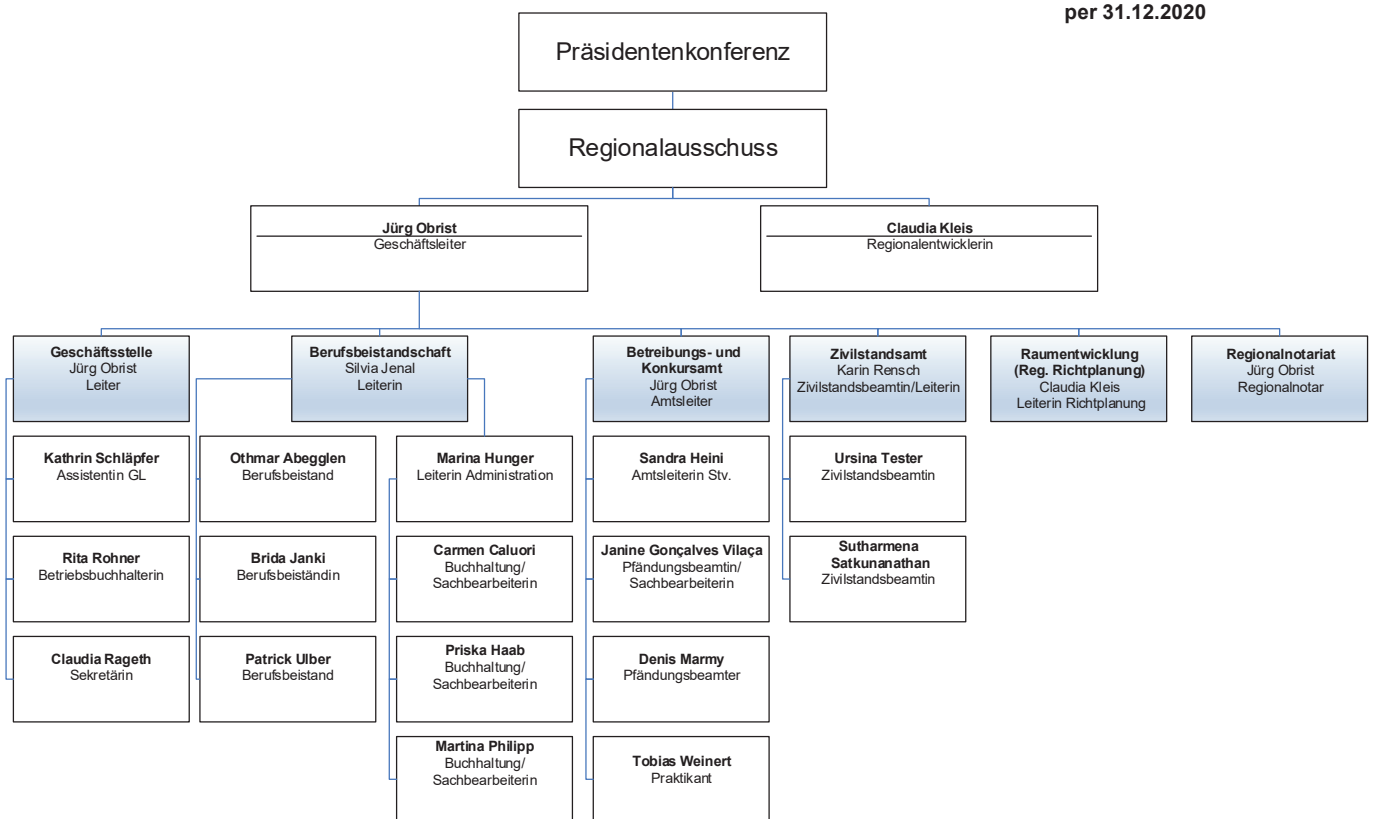


GESCHÄFTSBERICHT 2020

Organigramm der Region Viamala



per 31.12.2020





GESCHÄFTSBERICHT 2020

Die Mitarbeitenden der Region Viamala

GESCHÄFTSSTELLE

Name	Funktion	seit	bis
Jürg Obrist	Geschäftsleiter	01.01.2015	
Claudia Kleis	Regionalentwicklerin Leiterin Richtplanung	01.03.2017 01.10.2017	
Kathrin Schläpfer	Assistentin GL Fahrplanpräsidentin	01.08.2008 01.10.2014	
Rita Rohner	Betriebsbuchhalterin	01.02.2013	
Claudia Rageth	Sekretärin der Geschäftsstelle	01.01.2014	

BETREIBUNGS- UND KONKURSAMT

Name	Funktion	seit	bis
Jürg Obrist	Amtsleiter	01.06.1995	
Sandra Heini	Stv. Amtsleiterin	01.08.2012	
Janine Gonçalves Vilaça	Sachbearbeiterin/Pfändungsbeamtin	01.08.2014	
Denis Marmy	Pfändungsbeamter	01.02.2020	
Tobias Weinert	Praktikant	01.08.2020	
Dominic Crameri	Praktikant	01.08.2019	31.07.2020



GESCHÄFTSBERICHT 2020

BERUFSBEISTANDSCHAFT

Name	Funktion	seit	bis
Silvia Jenal	Leiterin Berufsbeistandschaft	01.02.2015	
	Berufsbeiständin	01.01.2013	
Othmar Abegglen	Berufsbeistand	01.04.2017	
Brida Janki	Berufsbeiständin	01.08.2015	
Patrick Ulber	Berufsbeistand	01.04.2017	
Marina Hunger	Leiterin Administration	01.06.2015	
Carmen Caluori	Sachbearbeiterin	01.08.2013	
Priska Haab	Sachbearbeiterin	01.06.2014	
Martina Philipp	Sachbearbeiterin	01.08.2015	

ZIVILSTANDSAMT

Name	Funktion	seit
Karin Rensch	Leiterin Zivilstandsamt	01.07.2009
Ursina Tester	Zivilstandsbeamtin	01.07.2009
Sutharmena Satkunanathan	Zivilstandsbeamtin	01.08.2016

REGIONALNOTARIAT

Name	Funktion	seit
Jürg Obrist	Regionalnotar	01.01.2016



GESCHÄFTSBERICHT 2020

Mitglieder Präsidentenkonferenz, Regionalausschuss, GPK und Grossrat

PRÄSIDENTENKONFERENZ PER 31. DEZEMBER 2020

Name	Gemeinde	Name	Gemeinde
Hans-Andrea Fontana	Andeer	Christian Simmen	Rheinwald
Kurt Patzen	Avers	Luzi Conrad	Rongellen
Marco Dolf	Casti-Wergenstein	Christian Trinkler	Rothenbrunnen
Eduard Decurtins	Cazis	Jakob Tschurr	Scharans
Werner Natter	Domleschg	Mario Kunz	Sils i.D.
Walter Battaglia	Donat	Christoph Zeitz	Sufers
Mischa Gallati	Ferrera	Curdin Capaul	Thusis
Daniel Bürgi	Flerden	Simon Gartmann	Tschappina
Christian Morf	Fürstenu	Walter Grass	Urmein
Peter Baumann	Lohn	Roman Schamaun	Zillis-Reischen
Beatrix Vital	Masein		
Andreas Heggendorn	Mathon		

REGIONALAUSSCHUSS PER 31. DEZEMBER 2020

Name	Funktion	seit	bis
Werner Natter	Vorsitzender	30.05.2017	
	Stv. Vorsitzender	01.01.2016	30.05.2017
Walter Grass	Stv. Vorsitzender	30.05.2017	
	Mitglied	01.01.2016	30.05.2017
Eduard Decurtins	Mitglied	30.05.2017	
Hans-Andrea Fontana	Mitglied	01.01.2016	
Mario Kunz	Mitglied	28.05.2019	



GESCHÄFTSBERICHT 2020

GESCHÄFTSPRÜFUNGSKOMMISSION PER 31. DEZEMBER 2020

Name	Funktion	seit	bis
Christlorenz Bundi	Präsident	01.01.2016	
Arno Lombardini	Mitglied	01.01.2020	
Michael Marugg	Mitglied	01.01.2016	

GROSSRATSMITGLIEDER PER 31. DEZEMBER 2020

Name	Kreis	Partei
Bruno Loi	Avers	BDP
Werner Natter	Domleschg	FDP
Renate Rutishauser	Domleschg	SP
Edith Gugelmann	Domleschg	BDP
Peter Flütsch	Rheinwald	FDP
Gian Michael	Schams	BDP
Walter Grass	Thusis	BDP
Kenneth Danuser	Thusis	BDP
Thomas Rüegg	Thusis	FDP
Roland Kunfermann	Thusis	CVP

GROSSRAT-STELLVERTRETENDE PER 31. DEZEMBER 2020

Name	Kreis	Partei
Kurt Patzen	Avers	BDP
Raphaëla Holliger	Domleschg	FDP
Barbara Hirsbrunner	Domleschg	SP
Andreas Obrecht	Domleschg	BDP
Simon Gloor	Rheinwald	FDP
Hans-Andrea Fontana	Schams	BDP
Barbara Bleuler	Thusis	SP
Roman Stäbler	Thusis	BDP
Patrik Kollegger-Lanicca	Thusis	CVP
Nino Fontana	Thusis	FDP



GESCHÄFTSBERICHT 2020

Kontaktadressen

Geschäftsstelle

Region Viamala
Rathaus
Untere Gasse 1
Postfach 180
7430 Thusis
Tel. 081 632 15 30

info@regionviamala.ch

Notariat

Notariat der Region Viamala
Jürg Obrist
Untere Gasse 1
Postfach 180
7430 Thusis
Tel. 081 632 15 30

juerg.obrist@regionviamala.ch

Zivilstandsamt

Zivilstandsamt Viamala
Oberdorf 35
7408 Cazis
Tel. 081 650 04 81
Fax 081 650 04 89

info@za-viamala.ch

Betreibungs- und Konkursamt

Betreibungs- und Konkursamt
der Region Viamala
Rathaus
Untere Gasse 1
Postfach 180
7430 Thusis
Tel. 081 650 00 60
Fax 081 650 00 69

info@baka-viamala.ch

Berufsbeistandschaft

Berufsbeistandschaft der Region Viamala
Rathaus
Untere Gasse 1
Postfach 180
7430 Thusis
Tel. 081 632 15 35

info@bb-viamala.ch

Weitere Informationen unter: www.regionviamala.ch